



Synthèse – Contributions phase 1

(site internet, flyers et stand du Bourgailh)

15 mai 2024



Contributions sur le stand participatif

Forêt du Bourgailh – 20/04/2024

Stand participatif à la forêt du Bourgailh

- Le stand organisé lors du printemps du Bourgailh a **reçu un bon accueil de la part des citoyens**. Les contributions recueillies témoignent de la fréquentation quotidienne et de la connaissance pratique des ruisseaux par les participants.
- Les principaux participants aux stands étaient **des riverains et des personnes de plus de 50 ans**. A l'inverse, il a été difficile de capter l'attention des familles qui étaient occupées par les autres animations prévues ce jour-là.
 - *Il pourrait être utile pour les prochains stands d'avoir un support d'affichage grand format pour capter l'attention des passants et leur faire comprendre en quelques mots clés l'objet de la démarche.*
- Sur les deux activités proposées, c'est l'atelier-cartographie qui a eu le plus de succès, les participants pouvant préciser le lieu concerné par leurs remarques :
 - Atelier cartographie : **16 contributions**
 - Atelier Mur d'expression : **11 contributions**
- Le stand étant positionné à proximité **du Peugue, c'est ce ruisseau qui a majoritairement recueilli des remarques**. La Devèze a été évoquée à plusieurs reprises. Les Ontines n'ont pas fait l'objet de contributions lors de ce stand.
- Lors du stand, les animatrices ont rencontré **deux associations** qu'il pourrait être utile de solliciter pour d'autres temps de concertation :
 - L'association des riverains du Parc du château à Mérignac, qui a souligné un souci récurrent d'inondations à proximité de la Devèze et est intéressée pour participer à des temps de réflexions autour ce ruisseau.
 - L'association des Passeurs de Mémoire de Pessac, qui organise une conférence sur le Peugue le 22 juin 2024*.

*Des flyers ont été laissés à la représentante de l'association, qui serait intéressée pour faire venir une personne de l'équipe lors de la conférence



Des premiers enseignements du mur d'expression

11 contributions sous forme de post-it

Trois volets :

- Fermeture des zones de promenade le long du ruisseau au public pour la préservation des berges et leur biodiversité
- Aider la biodiversité (animale et végétale) à se réinstaller le long des cours d'eau
- Réouverture à l'air libre de certaines parties canalisées du cours d'eau

FERMER DES ZONES DE PROMENADE LE LONG DU RUISSEAU AU PUBLIC POUR PRÉSERVER LES BERGES ET LEUR BIODIVERSITÉ ...

Pour ou contre ? À quelles conditions ?

Au total, **6 contributions** ont été recensées

- **Autant de positions pour la préservation de la biodiversité que pour des activités humaines :**
 - « Ça pourrait avoir du sens d'en fermer, les espaces de nature ne sont pas là uniquement pour les loisirs »
 - « Pas forcément pour, il faut essayer de vivre ensemble... la biodiversité et les humains »
 - - « Les Ontines vers le bassin d'étalement, il y a une zone qui n'est fréquentée que par des promeneurs connaisseurs. Les zones comme ça pourraient être préservées pour la biodiversité »
- **Des positions majoritairement en faveur de limitations en fonction des usages :**
 - « Il faudrait attacher les chiens »
 - « Restreindre les accès à certains usages à certains horaires pour mieux cohabiter par exemple le week-end, les vélos arrivent très vite dans les bois sur des pistes étroites et ça peut gêner les promeneurs »
 - « Cela pourrait prendre la forme d'un travail sur l'aménagement...par exemple, au Cap de Bos, il y a une passerelle qui permet de circuler sans être directement en piétinement des berges »

AIDER LA BIODIVERSITÉ (ANIMALE ET VÉGÉTALE) À SE RÉINSTALLER LE LONG DES COURS D'EAU...

Bonne ou mauvaise idée ? Pourquoi ? À quelles conditions ?

- **Des contributions confirmant l'intérêt d'une gestion en faveur de la biodiversité**
 - « *La gestion en faveur de la biodiversité, c'est essentiel (complétée par des parcours pédagogiques...)* »
 - « *Il faut avoir des endroits pour la biodiversité et des endroits aux citoyens* »

RÉOUVRIR À L'AIR LIBRE CERTAINES PARTIES CANALISÉES DU COURS D'EAU...

Bonne ou mauvaise idée ? Pourquoi ? Comment ?

- **Des positionnements plutôt pour la réouverture des ruisseaux canalisés**
 - « *Initiative bien, on a eu tendance au XIXème siècle à canaliser, il faut conscientiser les gens comme pour les déchets* »
 - « *Pour rouvrir à l'air libre les portions couvertes du Peugue* »
 - « *Cela pourrait peut-être servir de fonction de rafraîchissement dans la ville* »

Les citoyens interrogés seraient plutôt en faveur des mesures concernant la réinstallation de la biodiversité le long des cours d'eau et les aménagements pour la réouverture à l'air libre de certaines parties canalisées du cours d'eau

Cartographie - Le Peugue

13 contributions localisées sur les cartes

La faune et la flore : espèces protégées, lutte contre les espèces invasives

1. Observation de la Renouée du Japon (espèce invasive) sur la piste cyclable
3. Observation de salamandres
4. Observation de couleuvre de Montpellier (espèce protégée)
5. Observation de Milan Noir
6. Observation des mimosas envahissants, les canards réinvestissent le Peugeot quand il y a de l'eau

La ressource en eau : qualité de l'eau, problématiques d'inondations et de sécheresse

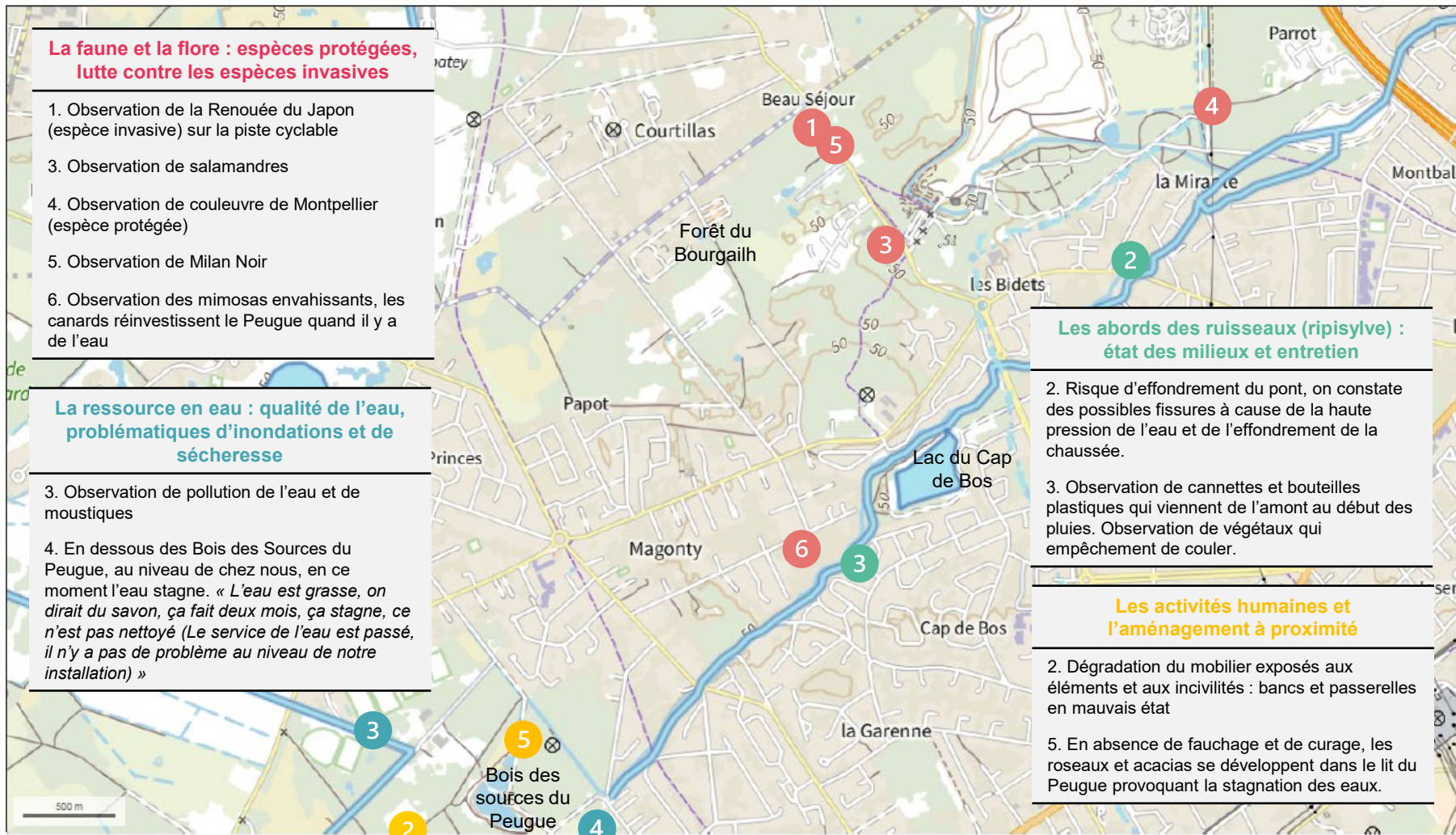
3. Observation de pollution de l'eau et de moustiques
4. En dessous des Bois des Sources du Peugeot, au niveau de chez nous, en ce moment l'eau stagne. « L'eau est grasse, on dirait du savon, ça fait deux mois, ça stagne, ce n'est pas nettoyé (Le service de l'eau est passé, il n'y a pas de problème au niveau de notre installation) »

Les abords des ruisseaux (ripisylve) : état des milieux et entretien

2. Risque d'effondrement du pont, on constate des possibles fissures à cause de la haute pression de l'eau et de l'effondrement de la chaussée.
3. Observation de cannettes et bouteilles plastiques qui viennent de l'amont au début des pluies. Observation de végétaux qui empêchent de couler.

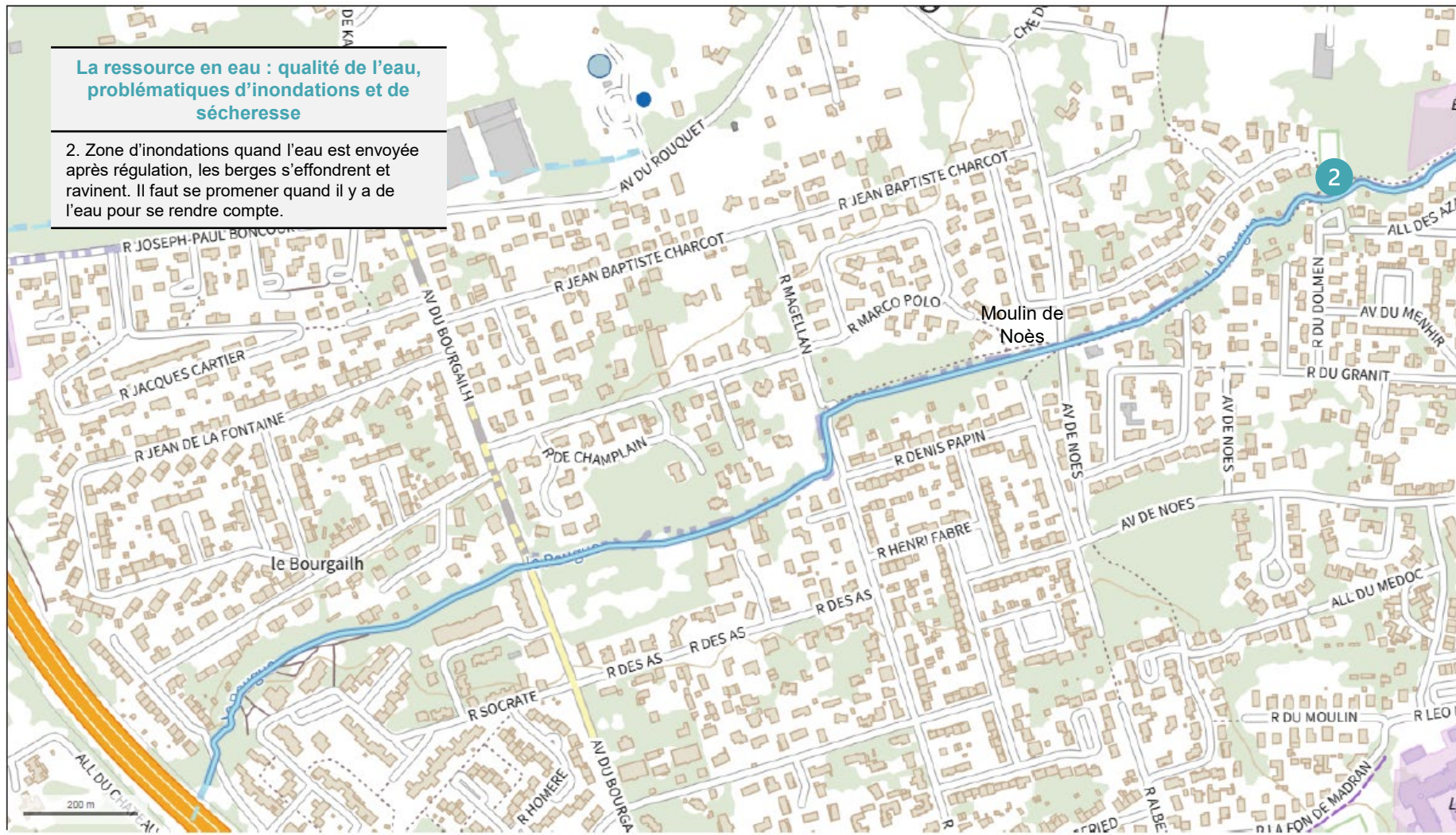
Les activités humaines et l'aménagement à proximité

2. Dégradation du mobilier exposés aux éléments et aux incivilités : bancs et passerelles en mauvais état
5. En absence de fauchage et de curage, les roseaux et acacias se développent dans le lit du Peugeot provoquant la stagnation des eaux.



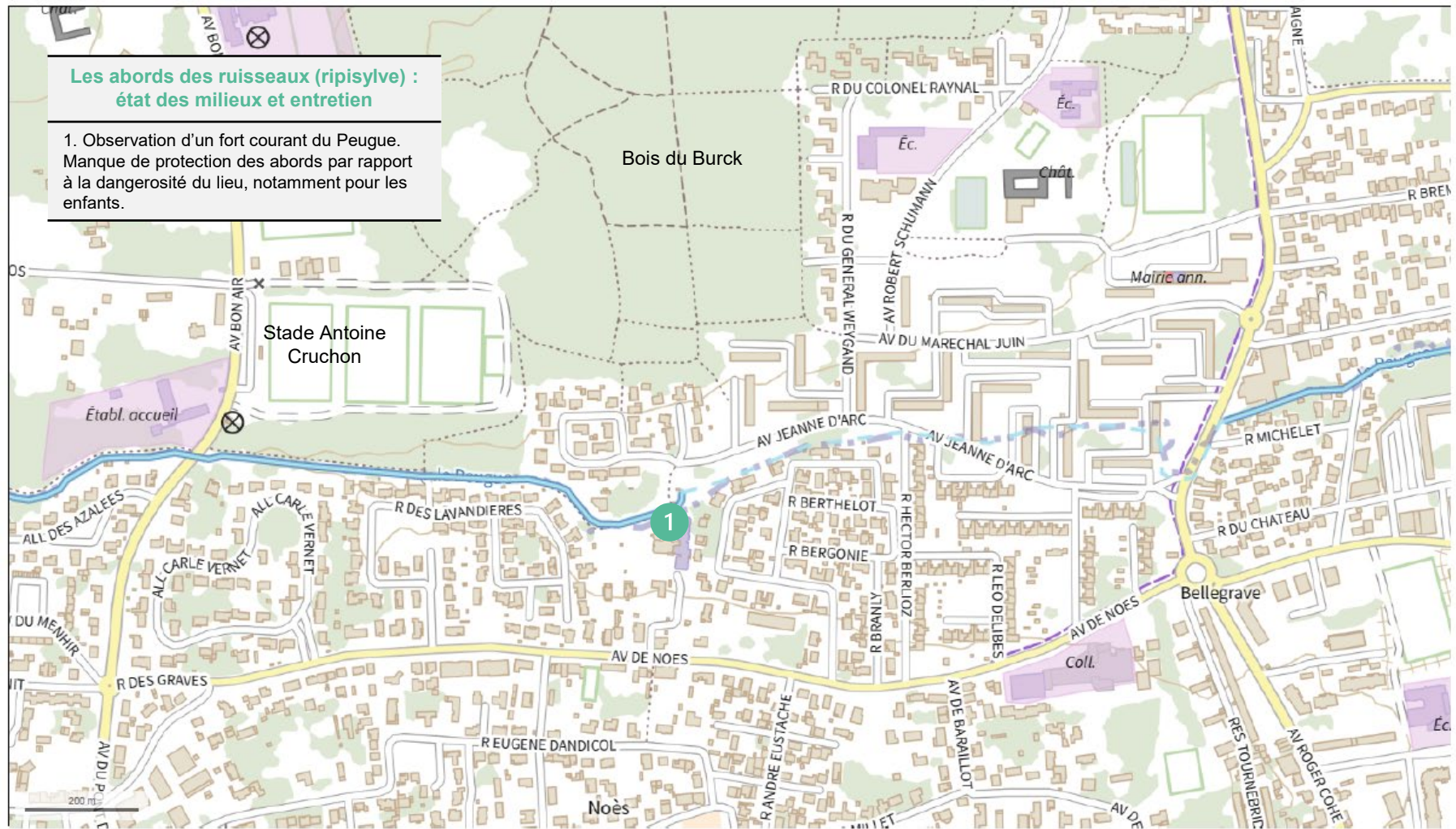
**La ressource en eau : qualité de l'eau,
problématiques d'inondations et de
sécheresse**

2. Zone d'inondations quand l'eau est envoyée
après régulation, les berges s'effondrent et
ravinent. Il faut se promener quand il y a de
l'eau pour se rendre compte.



Les abords des ruisseaux (ripisylve) : état des milieux et entretien

1. Observation d'un fort courant du Peugue.
Manque de protection des abords par rapport
à la dangerosité du lieu, notamment pour les
enfants.



Cartographie - La Devèze

3 contributions localisées sur les cartes

La ressource en eau : qualité de l'eau, problématiques d'inondations et de sécheresse

1. Débordements récurrents de la Devèze (sur ce qui doit être son ancien cours) Les zones en fond de parcelles sont inondées, il y a jusqu'à 30/40 cm d'eau lors des orages. Les voisins mobilisés ont construit des murets. « Il y a peut-être l'opportunité de créer un bassin. Un des terrains est à vendre depuis longtemps mais ne devrait pas être constructible. »

Les activités humaines et l'aménagement à proximité

1. Parc du Bourran : zone ouverte très agréable avec une cascade. « Juste avant le parc, zone ou le ruisseau est moins agréable, très bétonné (au niveau de la cité), il y a un potentiel pour replanter, à faire un aménagement »

4. Endroit propre, propice pour se promener. Les jardins sont bien aménagés, il y a des vélos et piétons.



Contributions au questionnaire

*41 contributions transmises via le site internet et
par retours des flyers.*

Concernant l'état actuel des cours d'eau, que pensez-vous du ou des cours d'eau du Peugue, des Ontines et de la Devèze ?

Concernant les Ontines	Concernant le Peugue	Concernant la Devèze	Remarques générales / non spécifiques
<ul style="list-style-type: none"> - Erosion des berges entre la rue du Haras et l'avenue Bon Air, - L'entretien n'est plus fait, l'écoulement est obstrué par la végétation, de février à avril : mise en danger avec les chenilles processionnaires. - Manque d'entretien et affaissement des berges, invasion de ragondins qui creusent des trous sous les clotures - Fissures importantes sur le revêtement, chemin entre av. Bon Air et collège des Eyquems qui menace de s'effondrer 	<ul style="list-style-type: none"> - Très souvent à sec - Bonne santé du cours d'eau et richesse de la biodiversité, amélioration de l'état général (préservation des oiseaux) - Trop de chiens qui s'y baignent et font leurs besoins - Déversement d'eau pluviale av. du Beutre suite à l'imperméabilisation et affaissement. - Très pollué, berges bien entretenues - Entretien des berges qui n'est plus effectué, la végétation envahit les jardins voisins (babous par exemple) - Bon entretien entre le Moulin de Noès et le bois du Burck - Ne pas jeter de branches, taille de haies... qui obstruent l'écoulement de l'eau. - En partie amont (av. du Beutre, rue des frères Rouyere...) abandonnée et sale. 	<ul style="list-style-type: none"> - Il est primordial de ne plus entraver son écoulement. 	<p>A besoin d'entretien régulier Pas d'écoulement d'eau, mare qui stocke les moustiques et les rats Effondrement des berges</p> <p>Joli mais rempli de moustiques et de rats</p>

Les Ontines et le Peugue sont les deux cours d'eau qui ont été le plus mentionnés par les participants. Il est à noter qu'une amélioration de la qualité des eaux du Peugue a été constatée à plusieurs reprises, alors que les riverains des Ontines ont relayé des problèmes de stabilisation des berges notamment.

Quelles sont vos activités et pratiques habituelles ou occasionnelles à proximité du ruisseau ?

Activités sportives	Activités citoyennes	Activités natures	Remarques générales / non spécifiques
<ul style="list-style-type: none">- Marche- Course à pied- Vélo (sur la piste cyclable)- Promenade depuis le domicile sans avoir besoin de prendre la voiture	<ul style="list-style-type: none">- Ramassage de déchets- Nettoyage du cours d'eau, des branches et arbustes qui s'accumulent et provoquent des embacles	<ul style="list-style-type: none">- Observation d'espèces (libellules, odonates, martin pêcheur)	<ul style="list-style-type: none">- Riverain du cours d'eau : activités depuis le jardin, en bordure du cours d'eau.- Accès à l'école- Les promenades avec les enfants ne sont plus possibles désormais car trop de nuisances (moustiques...).- Aucune activité car l'eau est parfois chargée- Dégager le lit de la Devèze quand il pleut pour ne pas être inondé.

Les activités sportives sont celles qui sont revenues le plus régulièrement, avec la proximité des riverains qui semblent apprécier la présence des cours d'eau. Nous constatons que certaines contributions font état d'engagement citoyens (ramassage de déchets) ou d'implication de riverains (nettoyage des cours d'eau). Ces éléments pourraient être pris en compte lors des prochains échanges de la démarche de consultation du public.

Quelles sont selon vous les priorités ou actions à intégrer dans le futur PPG de ces cours d'eau ?

Volet biodiversité	Volet inondations / sécheresse	Volet travaux et aménagements	Autres remarques
<ul style="list-style-type: none"> - Planter différentes espèces d'arbres le long du Peugue et des chemins pour créer une promenade ombragée et abriter des espèces animales. - Interdire les baignades de chiens dans le bois du Burck pour la faune et la flore. - Préserver et protéger la faune et la flore en bordure de ruisseau. 	<ul style="list-style-type: none"> - Aucun risque d'inondation grâce au bassin de Cap de Bos. Mais nécessite d'entretenir les boiseries qui ferment ou limitent le verrou de ce bassin. - Le Peugue manque souvent d'eau l'été. 	<ul style="list-style-type: none"> - Réfection des supports des berges (poteaux) - Orienter les buses de déversement d'eaux pluviales - Vérifier l'état des infrastructures (pont, passerelle, passage busé) - Entretenir et maintenir les sentiers de promenade - Entretenir les berges - Créer un écoulement permanent et en toute saison - Faucher plus régulièrement (prolifération de moustiques...) - Mise en valeur des abords 	<ul style="list-style-type: none"> - Ajouter des distributeurs de sacs pour ramasser les croûtes des chiens - Demander aux propriétaires de nettoyer les berges - Garder le côté sauvage et nature du Peugue - Limiter la prolifération des rats - Faire de la sensibilisation auprès des riverains sur les sujets d'entretien - Rencontrer les riverains mitoyens - Rendre inconstructible la parcelle AT 378 puisque débordements du lit de la Devèze (plusieurs demandes à ce sujet jamais répondues) - Communiquer aux riverains un n° de tel et une adresse internet pour signaler les problèmes.

3 thématiques sont identifiées à ce stade. Les réponses sont à mettre en parallèle des autres éléments collectés dans les contributions en ligne et les retours de questionnaire. A ce stade, les volets biodiversité et aménagement sont ceux qui sont traités de façon la plus précise par les participants.

Contributions en ligne hors questionnaire

Thématiques traitées

- Protection faune / flore et lutte pour la qualité de l'eau
- Mobilisation collective pour les déchets
- Prévention des risques naturels (élagages des arbres, débroussaillage, pose d'un ou deux récupérateurs d'eau en cas de fortes pluies)
- Favoriser l'écoulement des eaux
- Inondation des terrains, y compris sur des secteurs busés (Peugue)
- Aménagement des bords des cours d'eau pour suivre leurs cours
- Désartificialisation des lits pour recréer des méandres, rouvrir les cours d'eau et favoriser la ripisylve – préserver l'état sauvage.
- Création d'une balade « gourmande » d'arbustes et petits arbres fruitiers
- Sensibilisation des riverains et usagers (déchets, faune / flore...)

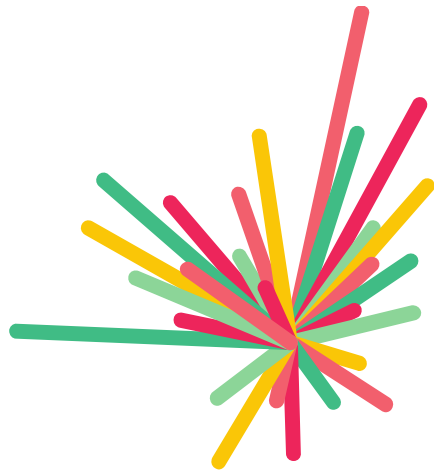
Sujets spécifiques

- Lutte contre les moustiques
- Mieux entretenir l'exutoire entre le Peugeot et le bassin de rétention de Cap de Bos
- Des animations de plus en plus nombreuses et bruyantes dérangent la faune locale
- Effondrement des terrains impasse des jonquilles
- Rue Hélène Boucher 33 700, Mérignac : inondations régulières des terrains
- Au niveau du moulin de Noès : qualité de l'eau déplorable
- Rue clos du Pin vert, les berges ne sont plus entretenues.
- Aux abords de la Devèze, fortes inondations cet hiver
- Inondations, 3 à 4 fois par an, des parcelles 380, 275, 379, et 271. Sujet soulevé par les habitants de l'impasse Guynemer à Mérignac.
- Eliminer la renouée du Japon et la Jussie
- Poser des barrières pour éviter que les gens aillent jeter leurs coupes de haies...
- Rue Hélène Boucher à Mérignac, une ancienne buse est présente dans mon jardin, et régulièrement pleine car pas entretenue.
- De la part de l'Association des riverains du Parc du Château de Mérignac, inondations et débordements de la Devèze récurrents lors de la traversée souterraine des zones UM20 et UM16-3.
- L'ASL de la clairière des Ontines dénonce également un manque d'entretien du cours d'eau et une mise en danger relative aux inondations et à la détérioration des berges.

Un certain nombre de contributions sont formulées pour mentionner des problématiques spécifiques de riverains. Ainsi, elles ne rentrent pas toujours dans l'objectif du diagnostic en vue de définir les actions du PPG. Toutefois, elles sont répertoriées dans la colonne « Sujets spécifiques » afin de permettre une traçabilité des problématiques.

En synthèse des contributions (papier et en ligne)

- **Le site internet de la participation** a permis de recueillir **22 avis**, traités de façon synthétique et thématique dans les slides précédentes.
- Par ailleurs, **22 contributions papier** ont été retournées par mail ou en mairie (dont une majorité suite à l'envoi des flyers). Ces contributions sont traitées à l'identique des contributions en ligne. Certains participants ont contribué en ligne et par retour de flyer.
- Sur l'ensemble des contributions collectées, la majorité des participants distingue bien les deux enjeux du PPG que sont :
 - La protection de la biodiversité,
 - La lutte contre les inondations et la veille des périodes de sécheresse.
- Les moyens cités et priorités identifiées peuvent paraître en contradiction selon les contributions. A ce stade de la participation, **nous pouvons toutefois retenir les grands enseignements suivants** :
 - **Une volonté d'entretien des berges** à proximité des habitations riveraines,
 - **Le souhait de favoriser la biodiversité**, exprimé a priori plus largement par les usagers (ou participants ne se déclarant pas riverains d'un cours d'eau),
 - **Une nécessaire campagne de sensibilisation** à la gestion des déchets verts, l'entretien des berges par les propriétaires de foncier et la lutte contre les espèces exotiques.
 - Pour une grande majorité des contribuants, nous observons le même phénomène que lors du stand du Printemps du Bourgaill : **un public usager des cours d'eau** (pour la promenade ou en tant que riverain), qui semble être familier des grands enjeux relatifs à leur gestion.
 - Une thématique semble d'ores et déjà ressortir de l'ensemble des contributions : **la lutte contre les inondations et l'affaissement des berges**.
 - Enfin, il est à noter qu'une minorité de contributions mentionne la présence des moustiques et des ragondins comme nuisibles, avec une présence renforcée ces dernières années.



**BORDEAUX
MÉTROPOLE**