

# Projet de Zone à Faibles émissions – mobilité de Bordeaux Métropole

## Connaissez-vous votre vignette Crit'Air ?

Découvrez la vignette de votre voiture à partir de l'année de 1<sup>e</sup> immatriculation et de sa motorisation. A vos cartes grises !



**Crit'Air 0 ou « Vert »**  
100% électrique et hydrogène



**Crit'Air 1**  
Gaz et hybrides rechargeables OU essence de 2011 et plus récent



**Crit'Air 2**  
- Essence, hybride mis en circulation entre 2006 et 2010  
- Diesel depuis le 1<sup>er</sup> janvier 2011



**Crit'Air 3**  
- Essence, hybride, entre 1997 et 2005  
- Diesel entre 2006 et 2010



**Crit'Air 4**  
Diesel entre 2001 et 2005



**Crit'Air 5**  
Diesel entre 1997 et 2000



# Projet de Zone à faibles émissions – mobilité (ZFE-m)

Réunion publique  
Cinéma Favols

Artigues-près-Bordeaux, Bassens et  
Carbon-Blanc

23 janvier 2023

# Le programme de notre rencontre

- I. Qu'est-ce qu'une Zone à faibles émissions – mobilité (ZFE-m) ?
- II. Le projet de ZFE-m à Bordeaux Métropole
- III. Temps d'échange : Questions - Réponses





Qu'est-ce qu'une Zone à Faibles  
Émissions - mobilité (ZFE-m) ?  
Pourquoi une ZFE-m ?

# Qu'est-ce qu'une Zone à Faibles Émissions – mobilité ou ZFE-m ?



Une réglementation pour **réduire la pollution dans les zones urbaines** où la concentration du trafic routier produit des **effets néfastes sur la qualité de l'air**.



Elle limite **la circulation des véhicules polluants** dans un périmètre donné et à des horaires fixés.



C'est une **obligation définie par la loi** : Bordeaux Métropole est **contrainte** d'en déployer une avant le 1er janvier **2025**.

# Villes concernées par une ZFE\* en 2025

○ Villes obligées en 2021

● Villes obligées en 2025



\* Zone à Faible émissions

# La pollution de l'air sur Bordeaux Métropole

Le secteur du transport est responsable de :



75 %

Des émissions  
D'OXYDE D'AZOTE  
(NO<sub>x</sub>)



36 %

Des émissions de  
PARTICULES EN SUSPENSION  
(PM<sub>10</sub>)



33 %

Des émissions de  
PARTICULES FINES  
(PM<sub>2,5</sub>)

*Dont transport routier seul :*



62 %



32 %



29 %

# La qualité de l'air à Bordeaux Métropole aujourd'hui

La pollution : exemple de modélisation - simulation scientifique faite par Atmo (observatoire régional indépendant de la qualité de l'air) en situation normale et lors du confinement

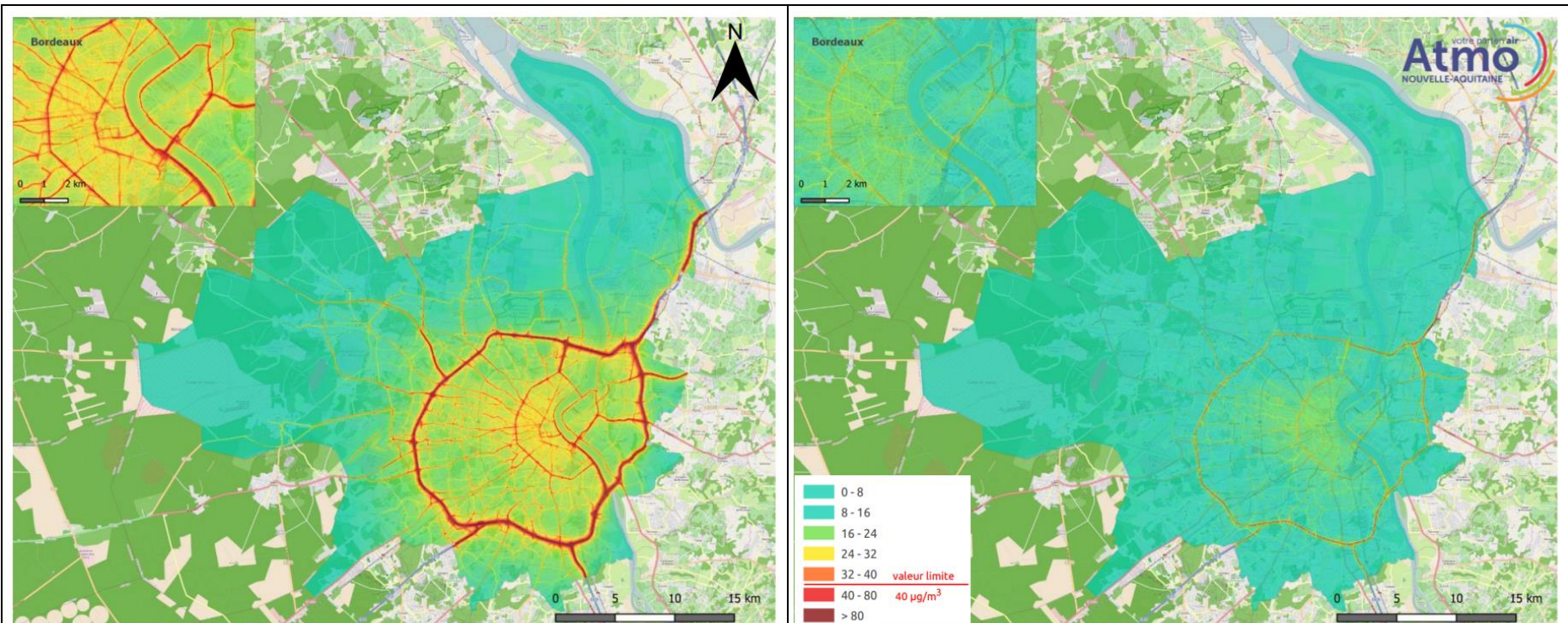


Figure 4 : modélisation de la concentration en NO<sub>2</sub> entre le 17 mars et le 10 mai 2020 | Situation normale vs confinement – SIRANE rev128 Bordeaux version 5-0



# La pollution de l'air, un enjeu pour la santé des citoyens



- **600 décès par an** à Bordeaux Métropole et plus de 40 000 décès par an en France seraient liés à la pollution de l'air.
- Contrairement aux idées reçues, ce n'est pas l'exposition ponctuelle à des « pics de pollution » qui provoque le plus de risques pour la santé, mais bien **l'exposition quotidienne, prolongée, à la pollution de l'air, même à des niveaux faibles.**
- **8% de la population** de la métropole (soit 60 000 personnes) est exposée ou potentiellement exposée à des dépassements des valeurs limites de pollution fixées par la loi.

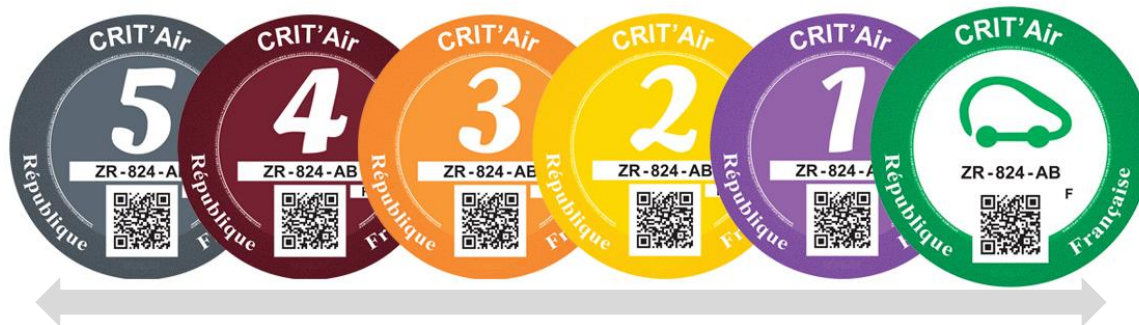
Estimations réalisées par l'Organisation régionale de Santé, 2021  
et Santé publique France, chiffres 2016 à 2019



# Comment cela fonctionne ?

La Zone à Faibles Emissions - mobilité est appliquée à l'aide **des vignettes Crit'Air** (ou certificats Qualité de l'air).

- Elles sont **obligatoires** pour circuler dans les **territoires dotés d'une ZFE-m**.
- Elles classent les véhicules selon leurs émissions de polluants dans le cadre des normes européennes EURO qui imposent aux constructeurs automobiles de respecter des seuils d'émissions.



Le plus  
polluant

Le moins  
polluant

# Attention aux informations frauduleuses !

Seul le **site gouvernemental** permet d'obtenir sa vignette Crit'Air  
Il vous suffit de vous munir de votre **carte grise** et d'entrer les informations  
requis

<https://www.certificat-air.gouv.fr/>



# Que risque-t-on en cas de non-respect ?

L'Etat est en train de développer un système de contrôle au niveau national, qui devrait entrer en phase de test sur les territoires à partir de 2024/2025.

Dans deux cas, le véhicule contrôlé peut être sanctionné :

1. **Vous n'avez pas de vignette Crit'air** : celle-ci est obligatoire dans toutes les ZFE
2. **Votre véhicule n'est pas autorisé dans la ZFE**

Quelles sont les sanctions ?

- Pour les poids lourds, bus et autocars, une contravention de 4e classe (135€ forfaitaire)
- Pour les autres véhicules (voitures, motos, utilitaires légers...), une contravention de 3e classe (68€ forfaitaire)



Une ZFE peut-être mise en place avec, dans un premier temps, **une période pédagogique** : les véhicules contrôlés ne seront pas sanctionnés s'ils ne respectent pas la mesure. L'objectif est d'informer les usagers.





Le projet de Zone à Faibles  
Emissions – mobilité à Bordeaux  
Métropole



# Calendrier

## Projet ZFE

**2022 - 2023**

Consultation  
des habitants, acteurs  
et usagers du territoire

**2023**

Bilan de la consultation,  
vote des modalités de déploiement  
et des mesures d'accompagnement

**2024**

Mise en place progressive  
de la ZFE

**1<sup>er</sup> janvier 2025**

Date butoire légale  
de mise en place de la ZFE

# Les aspects déjà déterminés

- Le périmètre : **l'intérieur de la rocade** (rocade exclue)
- Tous les véhicules sont concernés
- La date de début d'application : **au plus tard le 1<sup>er</sup> janvier 2025**

## Le périmètre de la future ZFE : l'intra-rocade

14 communes situées pour tout ou partie dans le périmètre intra-rocade

- 1 Bègles
- 2 Bordeaux
- 3 Bouliac
- 4 Bruges
- 5 Cenon
- 6 Eysines
- 7 Floirac
- 8 Gradignan
- 9 Le Bouscat
- 10 Lormont
- 11 Mérignac
- 12 Talence
- 13 Pessac
- 14 Villenave-d'Ornon



# Les aspects qu'il reste à arbitrer à l'issue de la consultation

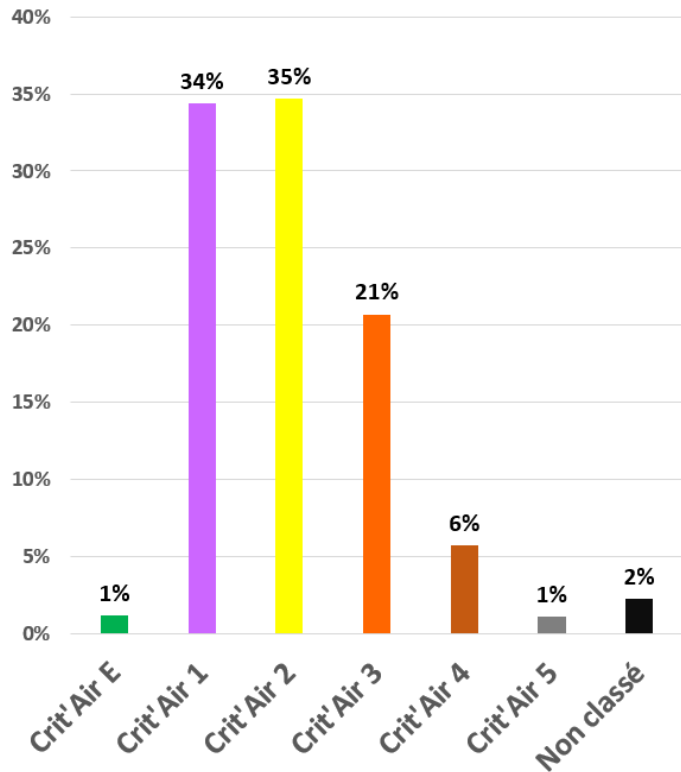
- Le **niveau d'interdiction (Crit'Air)** et la **progressivité des restrictions**
- La **périodicité des mesures** (24h/24h 7J/7, ou uniquement jours ouvrés, ou de 8h à 20h...)
- Les mesures d'**accompagnement** et les **dérogations** pour le public.





# Combien de voitures pourraient être concernés ?

Parc de voitures sur le territoire métropolitain au 1er janvier 2022



**Crit'Air 0 ou « Vert »**  
100% électrique et hydrogène



**Crit'Air 1**  
Véhicules essence, gaz, ou hybride rechargeables mis en circulation depuis le 1<sup>er</sup> janvier 2011



**Crit'Air 2**  
- Véhicules essence, hybride mis en circulation entre 2006 et 2010  
- Diesel depuis le 1<sup>er</sup> janvier 2011



**Crit'Air 3**  
- Véhicules essence, hybride, entre 1997 et 2005  
- Diesel entre 2006 et 2010



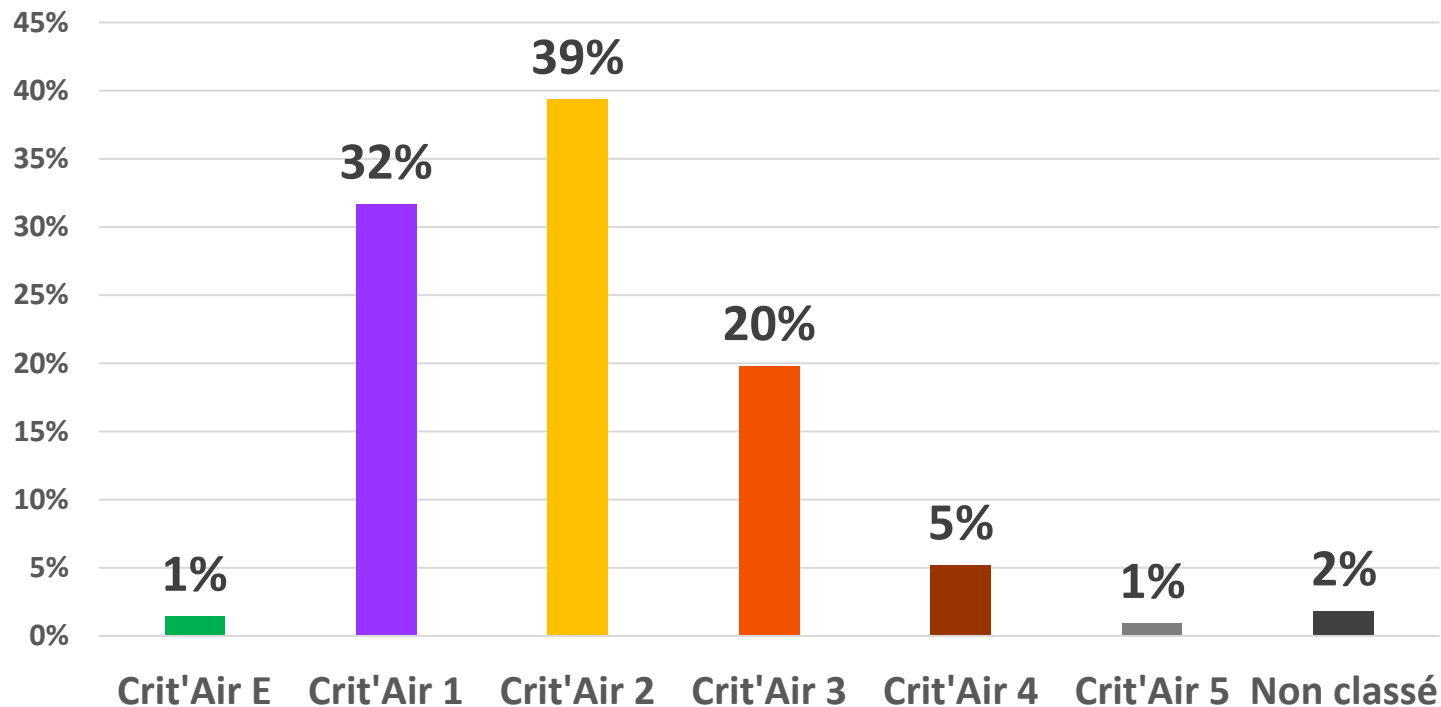
**Crit'Air 4**  
Véhicules diesel entre 2001 et 2005



**Crit'Air 5**  
Véhicules diesel entre 1997 et 2000

# Le parc automobile des résidents de la Ville d'Artigues-près-Bordeaux

Parc de voitures particulières immatriculées à Artigues-près-Bordeaux au 1<sup>er</sup> janvier 2022 en fonction de leur vignette Crit'air

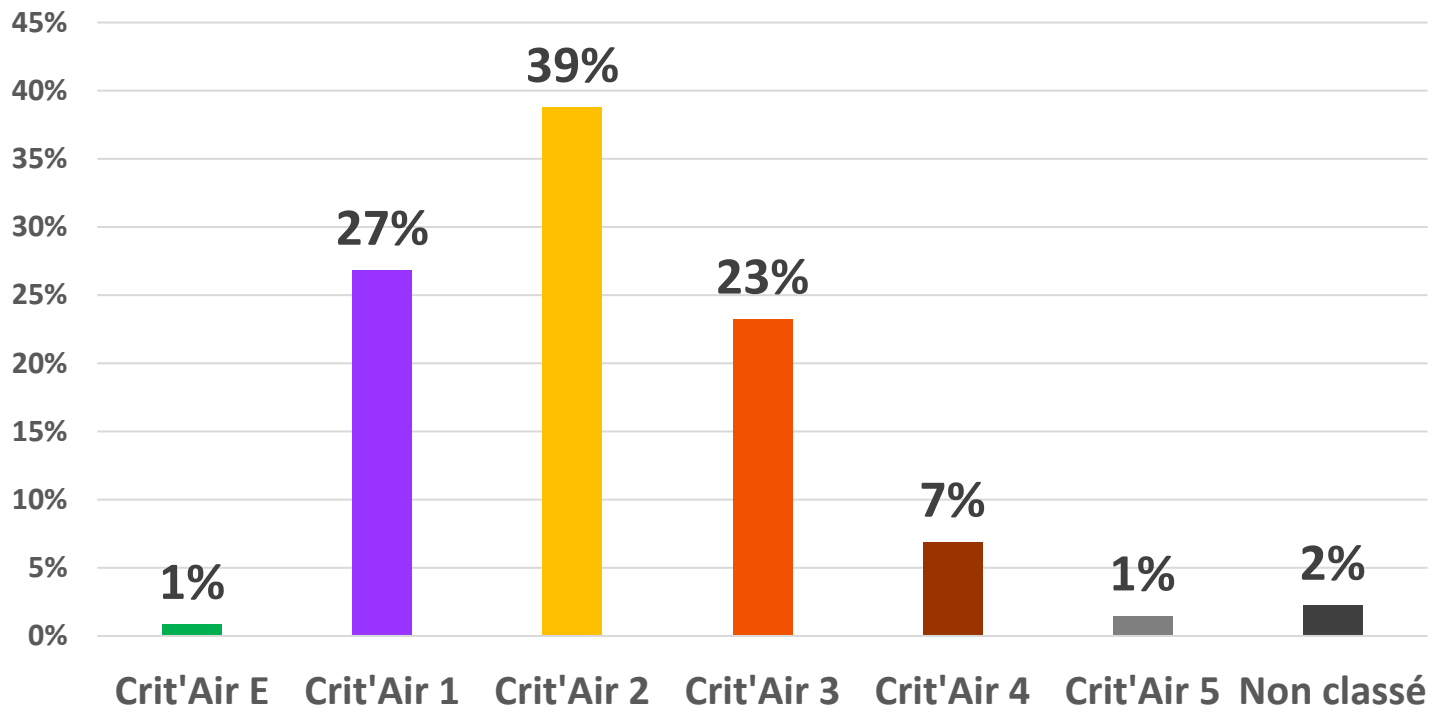


Plus précisément, la ville compte **6.178 voitures** dont :

- 111 sont non classées
- 54 sont Crit'air 5
- 320 sont Crit'air 4
- 1223 sont Crit'air 3

# Le parc automobile des résidents de la Ville de Bassens

Parc de voitures particulières immatriculées à Bassens au 1<sup>er</sup> janvier 2022  
en fonction de leur vignette Crit'air

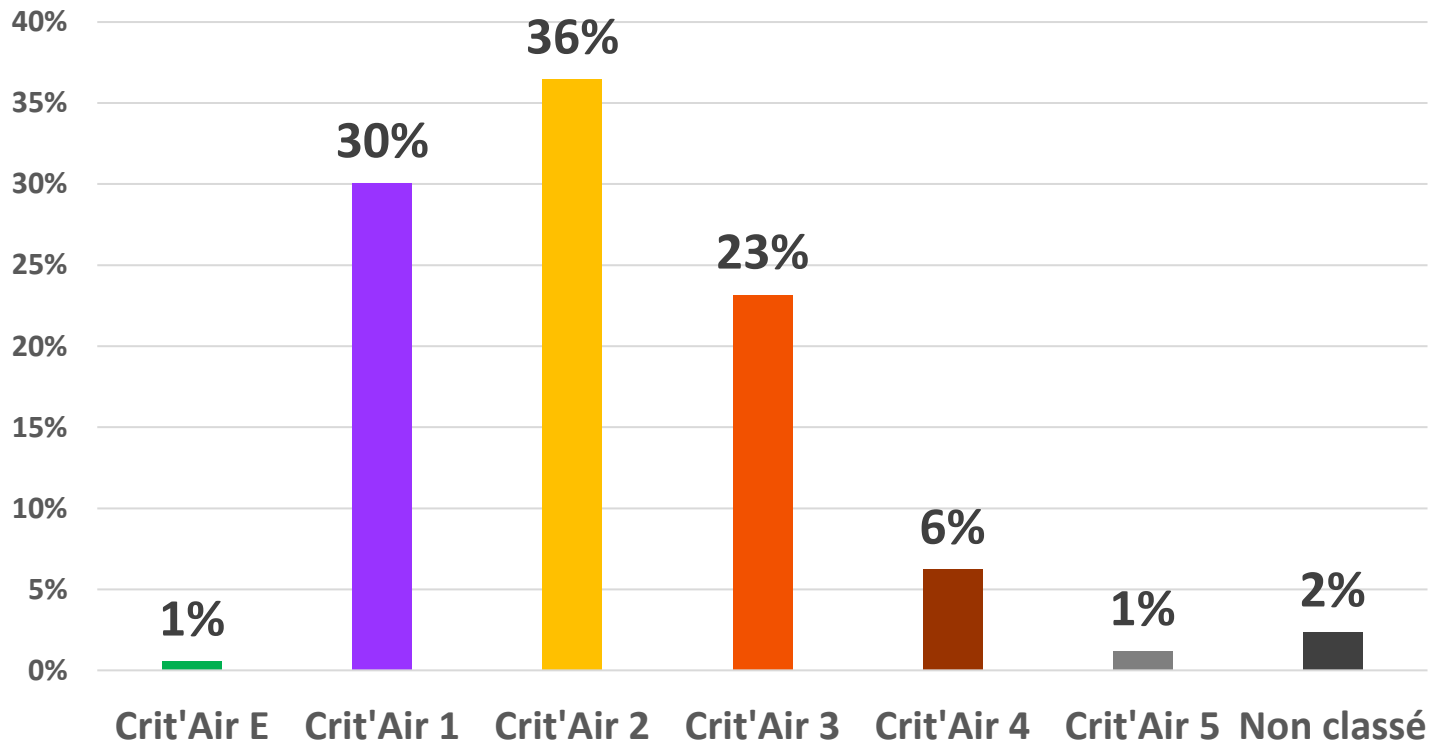


Plus précisément, la ville compte **4.703 voitures** dont :

- **104** sont non classées
- **67** sont Crit'air 5
- **322** sont Crit'air 4
- **1091** sont Crit'air 3

# Le parc automobile des résidents de la Ville de Carbon-Blanc

Parc de voitures particulières immatriculées à Carbon-Blanc au 1<sup>er</sup> janvier 2022 en fonction de leur vignette Crit'air



Plus précisément, la ville compte **4.704 voitures** dont :

- **110** sont non classées
- **56** sont Crit'air 5
- **293** sont Crit'air 4
- **1091** sont Crit'air 3

# Les scénarios de déploiement

*En cours de discussion...*

2024



2024, une première **phase pédagogique** concernera les **Crit'air 4 à non-classé**

2025  
OU  
2027



Le **Crit'air 3** devrait être interdit entre 2025 et 2027

2028  
OU  
2030

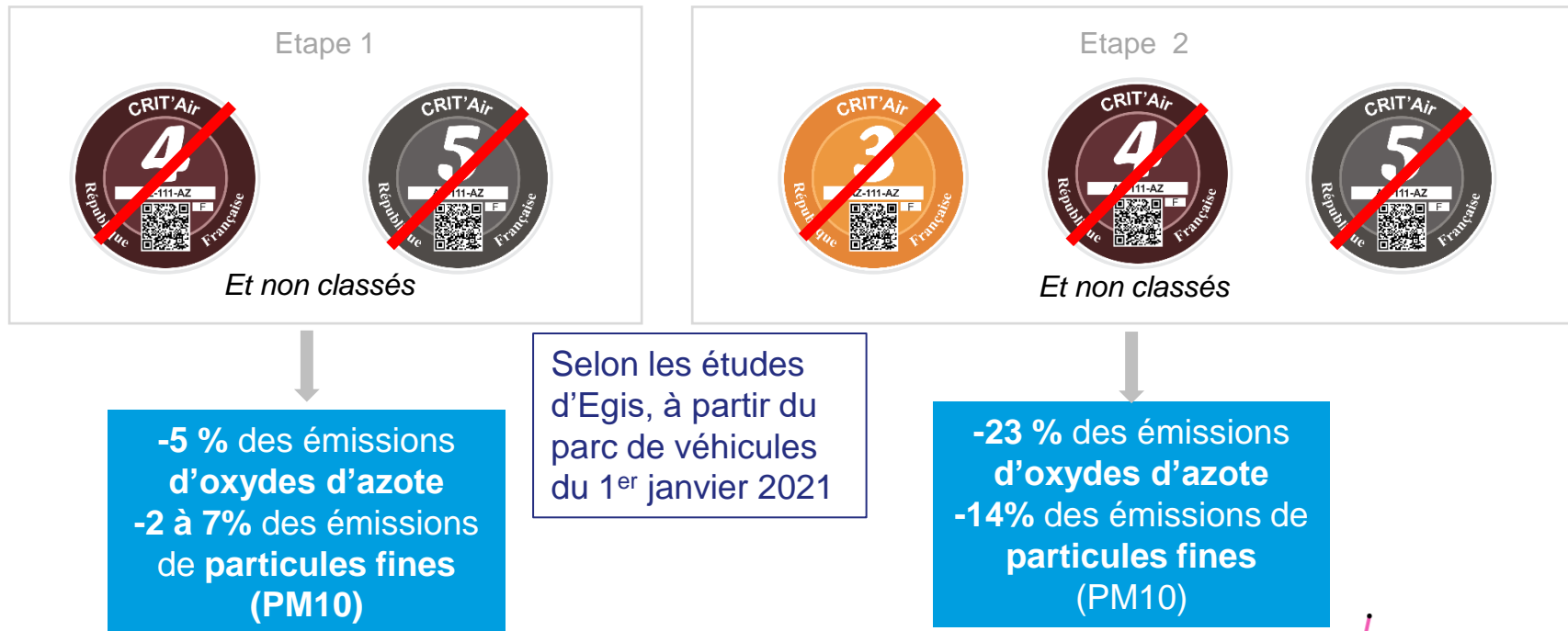


Viendra ensuite la question du **Crit'air 2** avec une interdiction aux alentours de 2028/2030



Tous types de véhicules seront à termes concernés

# Quelles conséquences sur la pollution de l'air ?



La ZFE-m n'est pas un instrument de lutte contre les gaz à effet de serre : dans les deux cas, l'effet sur les émissions de CO<sub>2</sub> est négligeable

# Quelles conséquences prévues sur la mobilité ?

D'après les études réalisées à la demande de Bordeaux Métropole par le bureau spécialisé EGIS en 2021 :



- Les usagers impactés s'adaptent principalement **en changeant de véhicule.**
- Pas **d'augmentation importante** de circulation sur la **rocade** due à des changements de trajets : 0 à 200 véhicules / jour, soit 0,03% du trafic
- Le **changement de mode de transport** représenterait entre **0 et 15%** des cas : entre 4 000 et 20 000 voyageurs sur le réseau de transports en commun en plus selon le niveau d'interdiction (Crit'air 4/5/NC OU Crit'air 3/4/5/NC)
- Les infrastructures de **transports en commun** et de **parking relais** seront capables **d'absorber la charge supplémentaire due à la ZFE.**



# Les actions à l'échelle de Bordeaux Métropole :

- **Accompagnement financier** : pour les usagers aux revenus modestes et les professionnels, en particulier les petites structures.
- **Dérogations** : pour certains cas particuliers, en l'absence de solution technique adaptée, etc.
- **Développement des transports en commun** : nouveau réseau de bus en septembre 2023 ; développement de l'offre P+R; lignes de bus express; RER Métropolitain...
- Développement de l'**autopartage**
- **Recharge de véhicules électriques** : programme de développement des infrastructures de recharge.
- **Covoiturage** : Développement d'aires et de voies réservées.
- **Plan vélo et aides à la mobilité active**



# Les aides financières pour le grand public

Le système des aides financières est **en cours de construction** et des arbitrages sont à venir. Ces aides viendront **en complémentarité des aides déjà attribuées par l'État** :



Changement d'un véhicule **Crit'Air 3 ou plus** pour un véhicule **électrique, hydrogène, hybride rechargeable ou essence récent (> 2011)**, respectant un seuil d'émissions de CO<sub>2</sub>.

*Une surprime allant jusqu'à 3000€ supplémentaires si la collectivité verse une aide (1000€ sinon).*



Aide à l'achat d'un **véhicule électrique ou hydrogène**



**Rétrofit électrique** : changement du moteur d'un véhicule pour un moteur électrique → **Bordeaux métropole élargirait cette aide à tous les types de rétrofit.**

# Les critères d'attribution des aides de Bordeaux Métropole pour le grand public

## Pour quoi ?

- Le remplacement d'un **véhicule Crit'Air 3 ou plus** dans un premier temps
- Aide à l'achat/la location d'un **véhicule électrique ou hydrogène** (Crit'Air E) OU à l'achat/la location de **véhicules essence d'occasion** Crit'air 1 OU **Rétrofit**

## Pour qui ?

- Pour les foyers sous condition de revenus, avec une **majoration des aides pour les plus précaires**.

## Sous quelles conditions ?

- Que le nouveau véhicule coûte **moins de 45.000€**,
- Plafond **d'émissions de CO<sub>2</sub>** à respecter pour le nouveau véhicule,
- Dans le cas des voitures, masse inférieure à 2,4 tonnes.

# Mise en place d'un guichet unique avec l'État pour les demandes d'aides financières

- Pour simplifier les demandes des usagers,
- Les critères d'attribution des aides seraient identiques,
- Des discussions en cours avec l'Etat sur les conditions d'intégration de Bordeaux Métropole à ce dispositif ainsi que sur la faisabilité pour d'autres agglomérations de Gironde d'intégrer également ce cadre commun s'ils le souhaitent.



NB : Les aides pour les particuliers sont destinées aux habitant(e)s de Bordeaux Métropole uniquement.

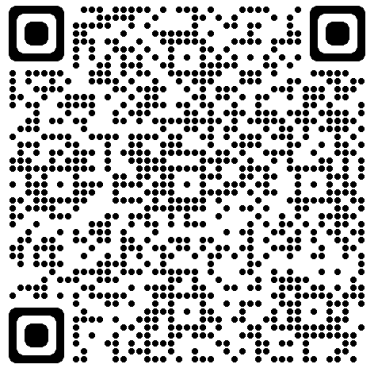
# Les aides financières pour les professionnels

Les aides aux professionnels seraient ciblées au profit des **petites structures (artisans, entrepreneurs, TPE...)**.

## Les conditions envisagées

- Seuil de chiffre d'affaires ou autre condition à l'étude
- Être localisé sur la métropole
- *À l'étude : possibilité de compléter des aides délivrées par d'autres collectivités aux professionnels qui réalisent une partie (proportion à définir) de leur chiffre d'affaires sur le territoire.*

# Les dispositifs mis en place pour informer le grand public :



- Une **campagne de communication** de grande ampleur
- Le **site de la participation** pour s'informer, contribuer et donner son avis via un questionnaire (**QR code** ci-contre) <https://participation.bordeaux-metropole.fr/>
- Une trentaine de **stands** dans l'espace public, dans de nombreuses communes de Bordeaux Métropole, pour informer les habitants
- Des **réunions publiques** sur tout le territoire

A screenshot of the 'Participation' website interface. At the top, it shows '28 COMMUNES', 'DÉPLACEMENTS', and 'EN COURS'. Below this, it states 'Publié le 01 / 01 / 1970 - Non-réglémentée simplifiée'. The main heading is 'Projet de Zone à Faibles Emissions mobilité (ZFE-m)'. A paragraph of text follows: 'Un projet de Zone à Faibles Emissions est à l'étude sur Bordeaux Métropole. Dites-nous vos attentes et besoins pour qu'elle soit appropriée à votre quotidien.' At the bottom, there are four statistics: '39 Participants', '36 Avis', '21 Réactions', and a 'Participer' button with a pencil icon. A mouse cursor is pointing at the '39 Participants' box.

28 COMMUNES DÉPLACEMENTS EN COURS

Publié le 01 / 01 / 1970 - Non-réglémentée simplifiée

**Projet de Zone à Faibles Emissions mobilité (ZFE-m)**

Un projet de Zone à Faibles Emissions est à l'étude sur Bordeaux Métropole. Dites-nous vos attentes et besoins pour qu'elle soit appropriée à votre quotidien.

39 Participants 36 Avis 21 Réactions Participer



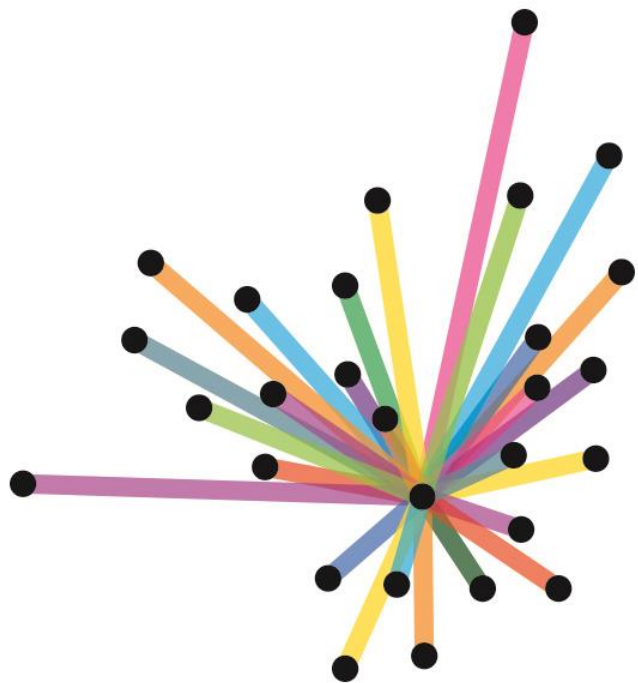


# Questions / Réponses

# Les grands principes des échanges dans le cadre des réunions publiques

- Bordeaux métropole s'engage à ce que **l'information donnée soit transparente et argumentée,**
- Toutes les questions posées devront **trouver une réponse,** soit dans le cadre de la réunion, soit par la suite via le **site internet de la collectivité et le bilan de la consultation.**
- L'animation des échanges propose **une égalité de traitement entre les participant(e)s et l'inclusion de toutes/tous.**





**BORDEAUX  
MÉTROPOLE**