

# Résumé non technique

## RESUME NON TECHNIQUE

La **présente concertation** organisée par Bordeaux Métropole porte sur

- l'intérêt général du projet Bahia (programme de construction et extension de l'existant dans le cadre du regroupement de l'HIA Robert Piqué et de la MSP Bagatelle) qui doit être réalisé sur le site de la Maison de santé protestante Bagatelle à Talence
- et sur la mise en compatibilité du PLU nécessaire à sa mise en œuvre opérationnelle. Il s'agit de permettre la démolition du bâtiment 24 qui fait l'objet d'une protection afin d'en construire un nouveau.

Cette concertation, qui se tiendra du 19 février 2018 au 9 mars 2018, est menée sous l'égide de Mme Julie Dumont, garant nommé par la CNDP (commission nationale du débat public) avec l'appui de M. François Nau.

Par délibération du 24 novembre 2017, le Conseil de la Métropole a prévu les modalités de concertation suivantes :

- mise à disposition d'un dossier à Bordeaux Métropole, en mairie de Talence et sur le site internet [www.participation.bordeaux-metropole.fr](http://www.participation.bordeaux-metropole.fr)
- recueil des observations du public sur registres papier à Bordeaux Métropole et en mairie de Talence, sur registre numérique sur le site internet précité, par courrier et mail adressés au garant
- organisation d'une réunion publique le 6 mars 2018.

## La présentation du projet

Le projet BAHIA concrétise le regroupement de la Maison de Santé Protestante de Bordeaux-Bagatelle située à Talence et de l'Hôpital d'Instruction des Armées Robert Piqué situé à Villenave-d'Ornon, deux établissements hospitaliers géographiquement proches. Cet ensemble correspond à une logique de mutualisation des compétences et des moyens médicaux pour les besoins de santé des publics civils et militaires.

Dans des locaux restructurés et modernisés, BAHIA vise à apporter une offre de soins améliorée dans des conditions optimisées.

Le projet BAHIA répond à un **intérêt général** s'agissant d'un équipement hospitalier qui va améliorer l'offre de soins dans une Métropole et un département en croissance démographique. Il comporte deux points forts

- . Un pôle urgence-réanimation reconnu et desservant le grand sud de Bordeaux
- . Un pôle mère-enfant en constante évolution et labellisé « ami des bébés »

Les objectifs du projet sont :

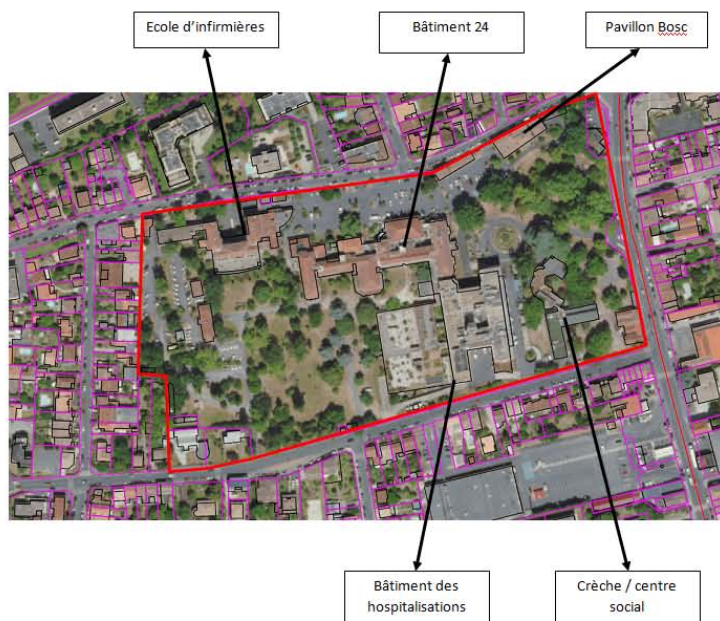
- Proposer une offre de soin performante dans le secteur sud de l'agglomération par la fusion des 2 plateaux médico-techniques,
- Réorganiser les entrées et les circuits du site,
- Améliorer la prise en charge du handicap,
- Améliorer l'efficacité des fonctions administratives et logistiques.

Ce site dispose actuellement du bâtiment des hospitalisations, connecté au plateau médico-technique et au bâtiment hospitalier d'origine, dénommé bâtiment 24. Le site dispose également d'un Institut de Formation des Soins Infirmiers et du bâtiment Bosc qui seront conservés.

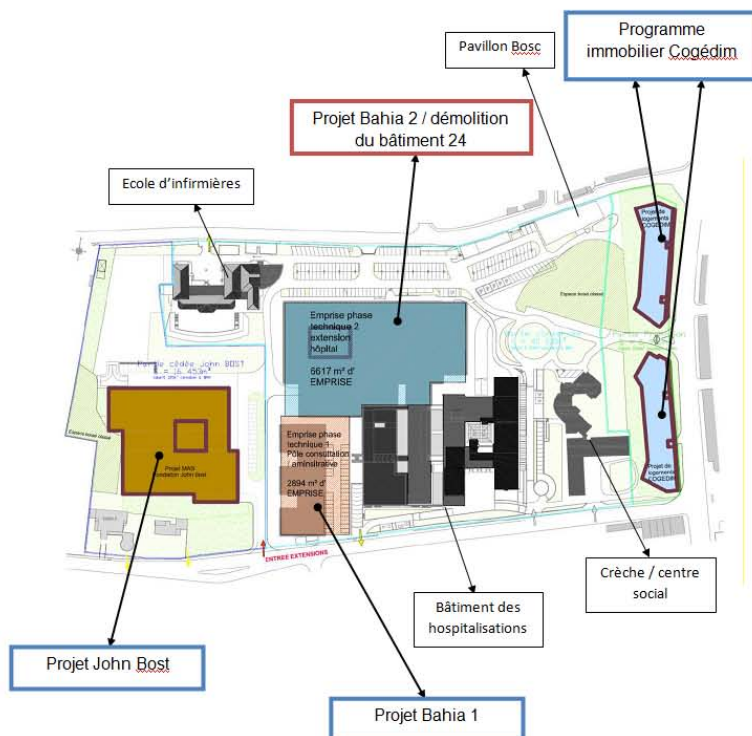
Le projet prévoit :

- La construction d'un bâtiment recevant des activités de consultations et de management (actuellement accueillies dans le bâtiment 24).
- La démolition du bâtiment 24 et la construction d'un nouveau bâtiment,
- La restructuration partielle du rez-de-jardin (plateau médico-technique et ancienne pharmacie).




Site actuel Bagatelle – bâtis existants



Plan masse des projets



Légende :

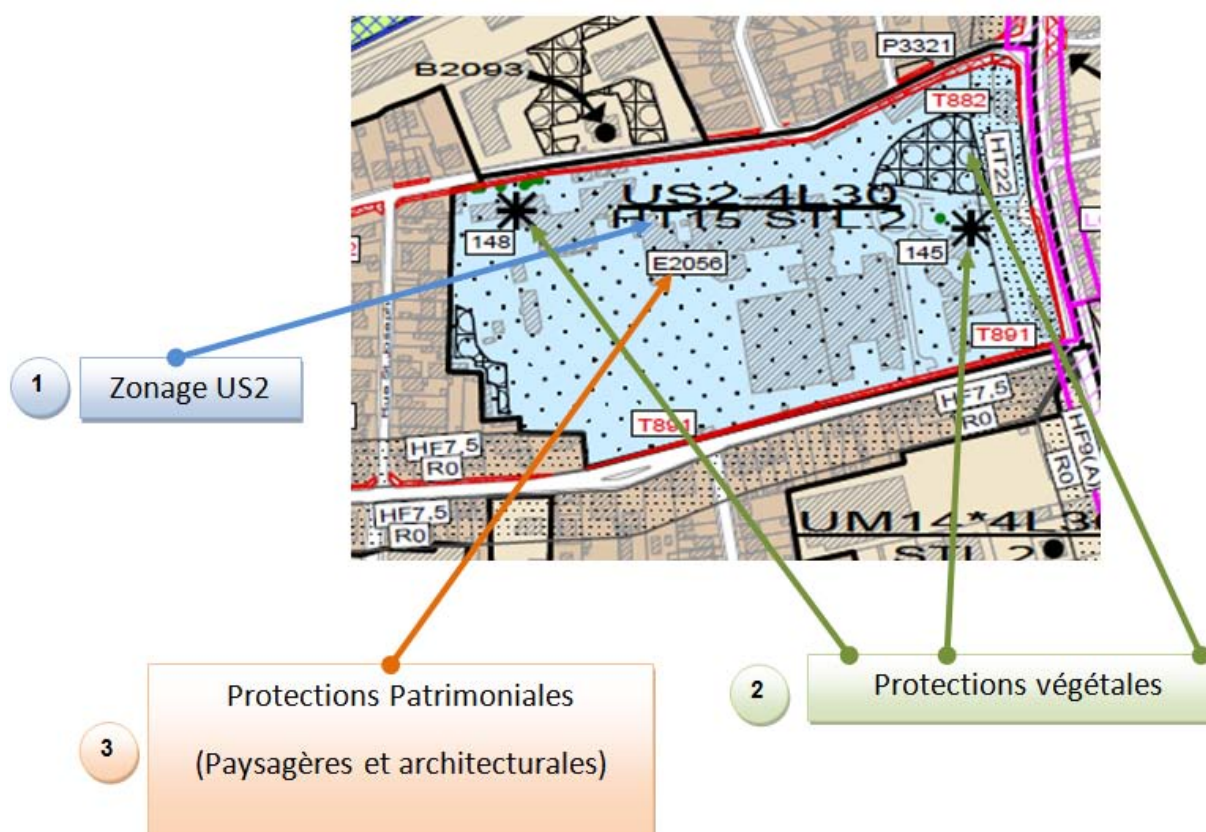
- |   |                                     |   |  |
|---|-------------------------------------|---|--|
|  | Bâtis                               |  | Éléments du projet incompatibles avec le PLU 3.1 |
|  | Projets compatibles avec le PLU 3.1 |   |  |

## La mise en compatibilité du PLU

Le PLU en vigueur contraint la mise en œuvre opérationnelle d'une partie du projet à savoir la démolition du bâtiment 24 pour le remplacer par une nouvelle construction plus adaptée. En effet le bâtiment 24 fait l'objet d'une protection patrimoniale qui interdit cette démolition.

Compte tenu de l'intérêt général avéré du projet BAHIA, le PLU pourra évoluer par une procédure de mise en compatibilité dans le cadre d'une déclaration de projet qui portera uniquement sur la suppression de cette protection.

Extrait de plan de zonage du PLU 3.1 sur le site de projet Bahia:



## Aperçu des incidences potentielles sur l'environnement

Le bâtiment de L'IFSI n'est pas impacté dans le cadre du projet d'extension. Un soin particulier est porté aux abords de ce bâtiment.

Le projet prévoit la démolition du bâtiment 24 et la construction d'un nouveau bâtiment à la place répondant au référentiel HQE® pour les établissements de santé. Un travail particulier est envisagé afin d'assurer les confort hygrothermique, acoustique, visuel et olfactif ainsi que la qualité sanitaire des espaces et de l'eau.

Du fait de l'augmentation des emprises bâties, le projet génère une artificialisation des sols par rapport à la situation avant projet. Cette incidence est réduite autant que possible au regard des besoins et de l'enjeu du projet.

Les éléments végétaux présents sur l'emprise du projet ne sont pas impactés par la démolition-reconstruction. Toutefois, le projet global intègre la protection des éléments arborés avoisinants pendant la phase de chantier et le volet paysager de l'ensemble de l'opération comporte l'aménagement de toitures végétalisées et de patios paysagers.

Le projet induit à terme le report du trafic motorisé de l'hôpital Robert Picqué sur le site de Bagatelle mais un soin particulier est porté aux nouvelles entrées et sorties de véhicules (urgences et logistique) afin de réguler l'augmentation du trafic et de gérer les flux.

Le rez-de-chaussée du bâtiment prévoit une dépose minute dédiée aux taxis et VSL (véhicules sanitaires légers). La gestion du stationnement est gérée à l'échelle globale du projet (places pour les urgences, le public et le personnel).

Le projet vise également un chantier à faible impact environnemental. Tout chantier de construction génère des nuisances sur l'environnement proche. Toutefois, ce projet se fixe des objectifs en termes de limitation des risques et des nuisances pour les occupants du site (riverains, patients et personnel soignant), pour la santé des ouvriers, limitation des pollutions de proximité lors du chantier et de la quantité de déchets.

Dans le cadre de la construction et la rénovation des bâtiments, un travail sera fait sur la performance énergétique, sur la gestion des eaux et la gestion des déchets qui devront être optimisées.