

De rive en rive

Imaginons
collectivement
l'avenir du
centre-bourg
d'Ambès!



Introduction

Rappel du contexte de la mission



La ville d'Ambès et Bordeaux Métropole ont engagé une étude urbaine et une démarche de concertation publique, pour le réaménagement du centre-bourg d'Ambès.

La concertation s'est déroulée d'octobre 2023 à novembre 2024.

Si des travaux ont, par ailleurs, déjà été réalisés, cette initiative a été l'occasion de mieux cerner les éléments qui façonnent l'identité et le quotidien d'Ambès afin d'identifier les priorités d'aménagement pour les prochaines années !

Co-menée en concertation par une équipe d'architectes-urbanistes, cette étude a permis de prioriser les sites d'intervention restant du bourg :

l'avenue Branly, la cale des berges de Dordogne, (et ce qui suit), de définir les grandes orientations du projet et les actions à mettre en œuvre.

Rappel des objectifs de la démarche de concertation :



- 1. Comprendre et valoriser l'identité locale** : explorer ce que les habitants perçoivent de leur commune, pour mieux prendre en compte leurs besoins dans la transformation du centre ;
- 2. Évaluer le potentiel du centre-bourg** : analyser comment les habitants utilisent le centre-bourg et ses lieux importants pour imaginer un projet qui réponde à leurs pratiques et leurs attentes ;
- 3. Définir ensemble les grandes orientations de projet** : impliquer les habitants dans la priorisation et le choix des sites stratégiques à réinvestir ;
- 4. Informer et co-élaborer un plan d'action** : mettre à contribution les habitants à chaque étape du projet, recueillir leurs avis avant les prises de décisions par la collectivité ;
- 5. Créer des ambiances urbaines et paysagères inspirantes** : s'appuyer sur les idées et les souhaits des habitants pour définir les atmosphères et le cadre de vie du futur centre-bourg.

Mobilisation et réception de la démarche



Plus de 140 personnes rencontrées tout au long de la démarche et une diversité de participants interrogés

Habitants de longues dates, nouveaux arrivants, élus, etc.



À part les stations services qui manquent, on est plutôt bien lotis sur Ambès.



Mais pourquoi vous refaites ce projet ?

Un accueil très positif de la démarche, des habitants enclins à parler et ravis de pouvoir participer à ce projet.

Une difficulté à dépasser le sujet du manque de services et de commerces et à se projeter dans le devenir de l'espace public.

À la marge, le souvenir d'un ancien projet n'ayant pas abouti, a parfois suscité des questions face à cette nouvelle démarche.

Retour sur la mise en oeuvre



Bonjour, vous avez 2 minutes ?

Grâce aux dispositifs "d'aller vers" des habitants qui ne s'expriment pas habituellement ont répondu

Bonjour, vous



Pas le temps ! Je fonce à Grand Tour !

Une difficulté à fédérer Un groupe d'habitants tout au long du processus



Personne pour participer ?

Des aléas météorologiques qui ont contraint l'équipe de concertation à revoir le déploiement de certains dispositifs



Le but de la concertation était d'informer les Ambèsiens sur l'avancement du projet, de porter à leur connaissance les défis auxquels la commune a été confrontée et enfin de Co-construire avec eux.

Cela a été l'occasion de faire évoluer le projet grâce à ce que vous avez partagé avec l'équipe d'urbanistes et d'architectes ! Bien sûr, les décisions finales reviennent à la ville en tenant compte des aspects techniques et financiers, mais votre avis a permis de guider le projet.

Pour construire ce projet ensemble, plusieurs dispositifs couplant le "aller vers" et le "faire venir" ont été engagés pendant une année pour recueillir vos idées.

Réunion
Publique
Participative



Atelier et
Balade
enfants

Balade
urbaine



Concours
Photo



Microtrottoirs



Stand
Marché



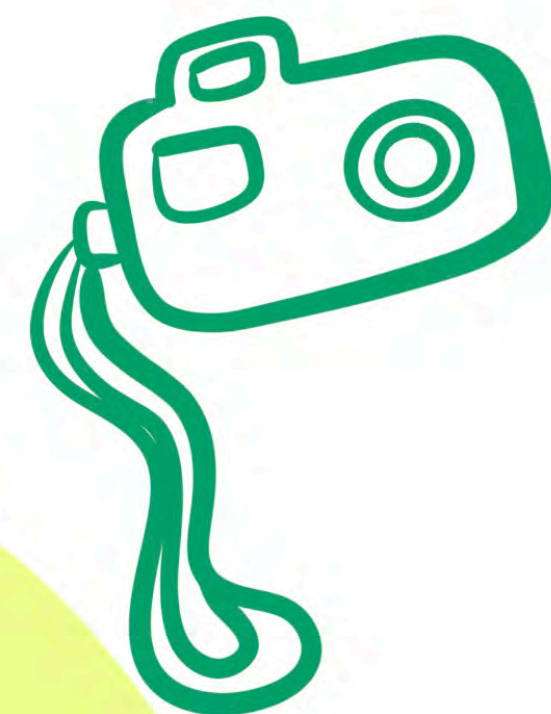
ORIENTATIONS



Et voici
le résultat !

Construction
collective du
plan guide

Le concours photo



Ici on mélange concertation, autonomie, et expression artistique. Les participants ont photographié leur endroit préféré. Cela apporte un autre regard sur la commune ! Il suffisait de poster la photo sur le site grâce à un QR code et tout le monde pouvait ensuite voter !

11 participants
1 gagnant !

Rappel des objectifs



1. Saisir les éléments qui fondent l'identité d'Ambes
2. Offrir aux habitants un moyen d'expression alternatif
3. Mettre en lumière les atouts de la commune



C'est la photo qui a remporté le concours ! Le port et les berges de la Dordogne. Ils devraient selon les habitants être plus mis en valeur !



Le marché ! C'est là que tout le monde se retrouve, les enfants jouent, les gens se croisent.. c'est le coeur d'Ambès !



Les visiteurs viennent de loin pour profiter de Cantefrêne ! C'est un véritable havre de paix, tous les ambèsiens adorent cet endroit, la preuve !



Les micros-trottoirs



C'est une immersion dans la vie locale !
Deux enquêtrices sont allées à la rencontre des Ambèsiens à la sortie des écoles, au marché, à cantefrêne, etc.
Avec un questionnaire, elles ont récolté leurs impressions et leurs attentes :
Chacun a ainsi pu donner son avis sur le devenir de la ville.

90
personnes
rencontrées

1. Comprendre le rôle du centre-bourg dans les pratiques des usagers
2. Identifier les usages et perceptions sensibles du bourg
3. Recueillir un premier niveau d'attente en matière d'usage, d'aménagement, d'animation
4. Communiquer sur la démarche de concertation et l'étude en cours



Retours de terrain : ce que les habitants ont dit



Un bourg archipel dont les liaisons sont à reconnecter



Les familles, une opportunité pour animer la vie locale

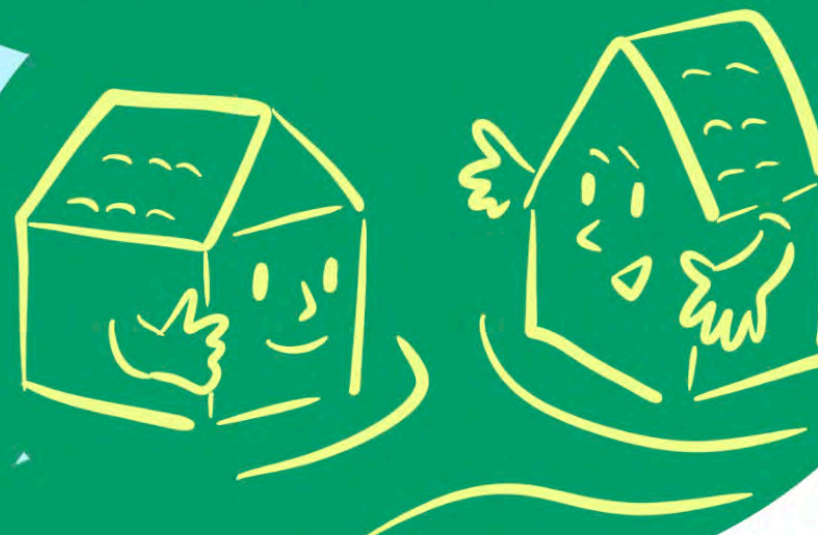


Les berges de Dordogne perçues comme un "dehors" ont pourtant du potentiel



Cantefrêne, un autre atout pour renforcer l'attractivité du bourg.

De nombreux actifs traversent le bourg sans y résider. Leur présence pourrait être valorisée



Une dynamique sociale "entre les murs" qui pourrait s'étendre sur l'espace public



La place du marché doit conserver son rôle "d'espace capable" adapté à la vie locale

MICRO-TROTTOIRS

Le centre ville,
c'est autour du marché.
On se déplace surtout
En voiture.



CASINO

GROUPE
SCOLAIRE

Pour les loisirs,
On va au parc de Canteferène.
Mais on dépend beaucoup
de Bordeaux, ici c'est
un village.



DISTRIBUTEUR

Il manque des spécialistes
en Santé à Ambès.

PLACE
DU
MARCHÉ

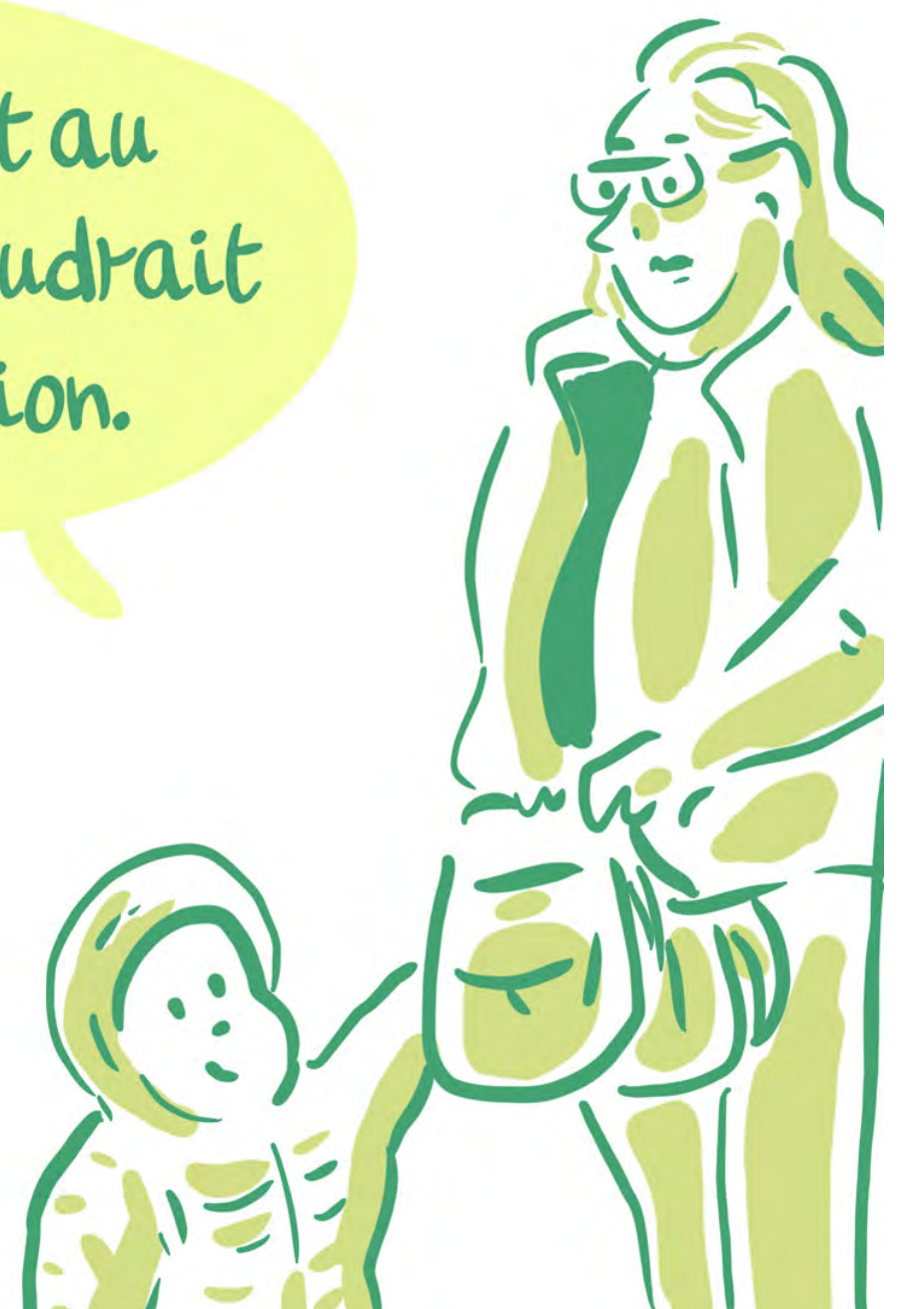
À Ambès ce qui est
agréable c'est que c'est
calme. On peut se balader
facilement avec les
enfants.

On se déplace à pied
pour aller à l'école, pour
aller à Bordeaux le bus
ou la voiture.



On se déplace surtout
en voiture. Il n'y a plus
de bus scolaire,
c'est un problème.

Il manque du vert au
centre-ville. Il faudrait
plus de végétation.



La balade urbaine

7

participants



Cette marche a permis aux habitants de redécouvrir le bourg, en partageant leurs ressentis, leurs habitudes, ainsi que les aspects positifs et négatifs de la vie quotidienne à Ambès. Le parcours a été ponctué d'histoires fictives illustrant le potentiel de certains sites, aidant ainsi le groupe à imaginer l'évolution du bourg !

Rappel des objectifs



Voici les conclusions !

1. Comprendre les usages et pratiques des espaces publics et des équipements et identifier les besoins qui en découlent
2. Définir les marqueurs de centralité et analyser les éléments qui définissent le centre bourg
3. Placer les participants dans une posture prospective pour imaginer le centre-bourg de demain



La réduction de la place de la voiture dans une ville où on en est dépendant



Une végétalisation des espaces publics souhaitée ponctuellement



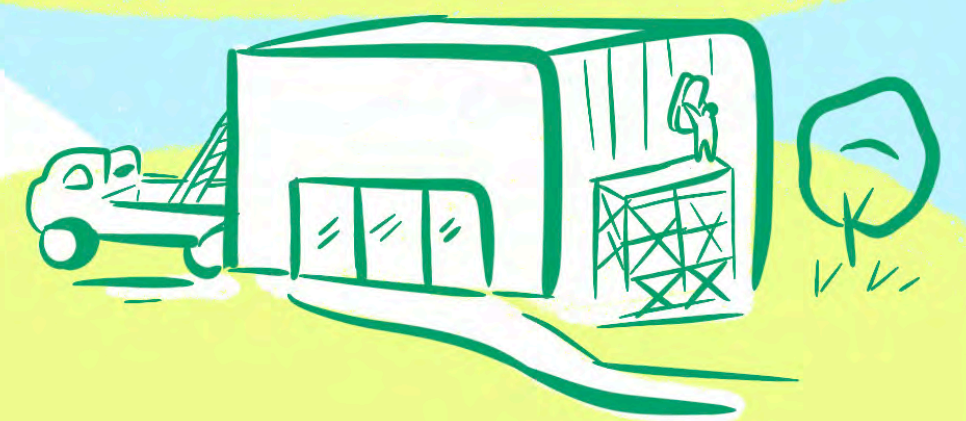
La place du marché, cœur festif et lieu de vie quotidien



Des espaces verts dont le potentiel est à développer



Un manque de lieu de sociabilité, un équipement mutualisé serait souhaité



La priorité : Repenser et rénover les équipements !



Diversifier et réouvrir le cinéma du Lumen pour étendre l'offre culturelle

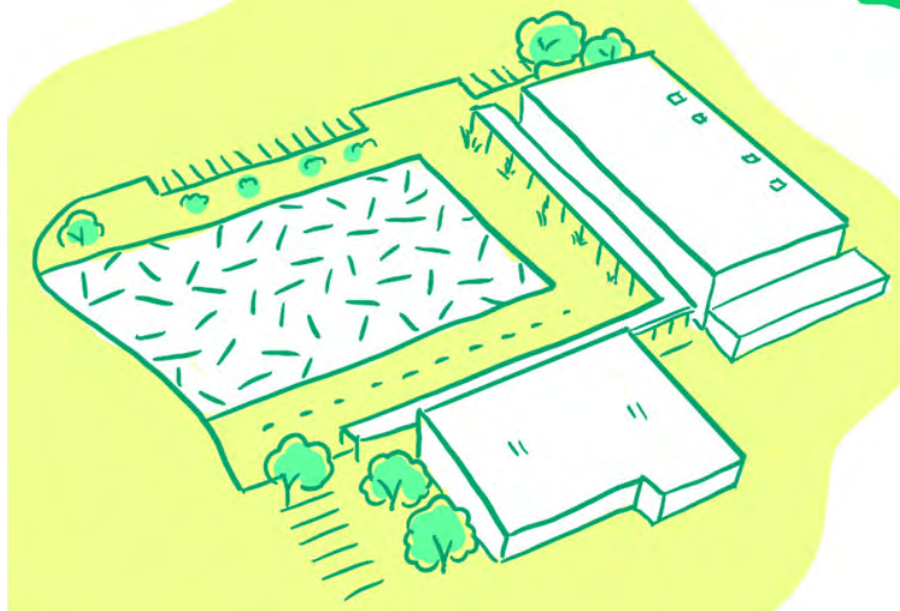


Les berges, entre culture du risque et désir de réappropriation

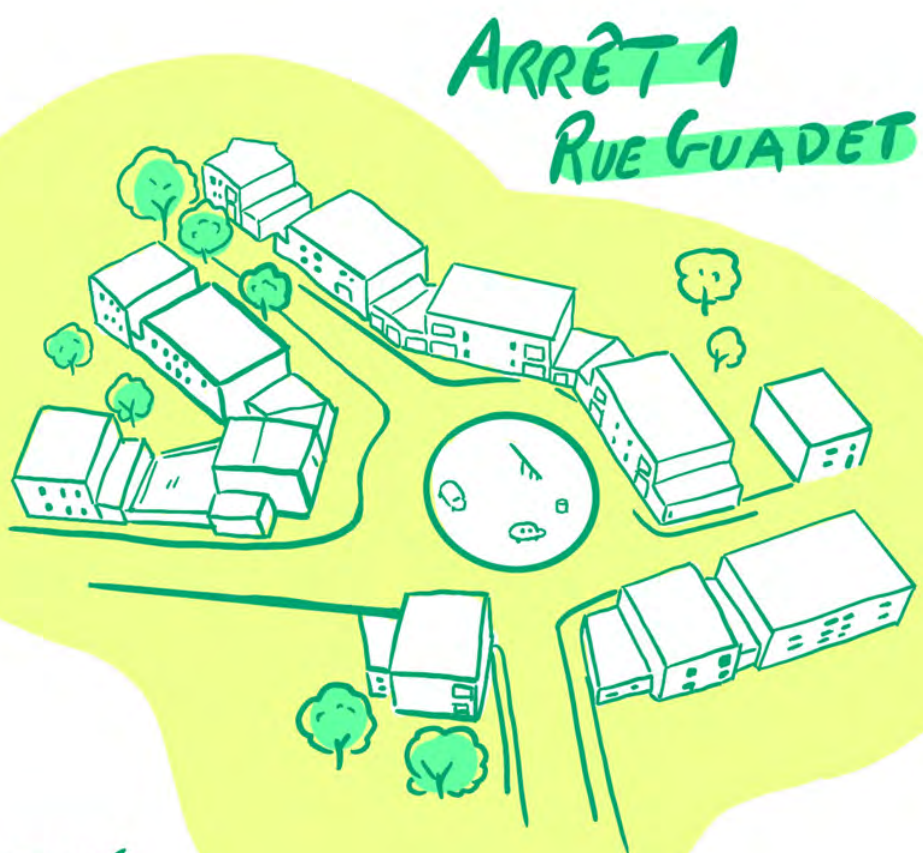


Un centre-bourg morcelé, des co-visibilités à renforcer

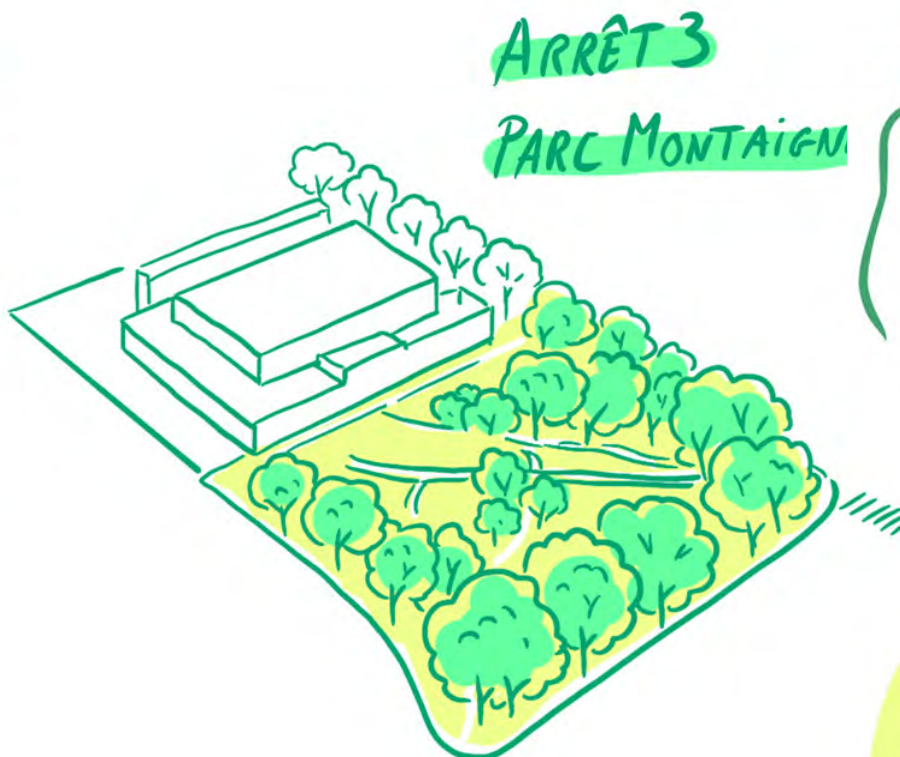
LA BALADE
URBAINE :
LE PARCOURS



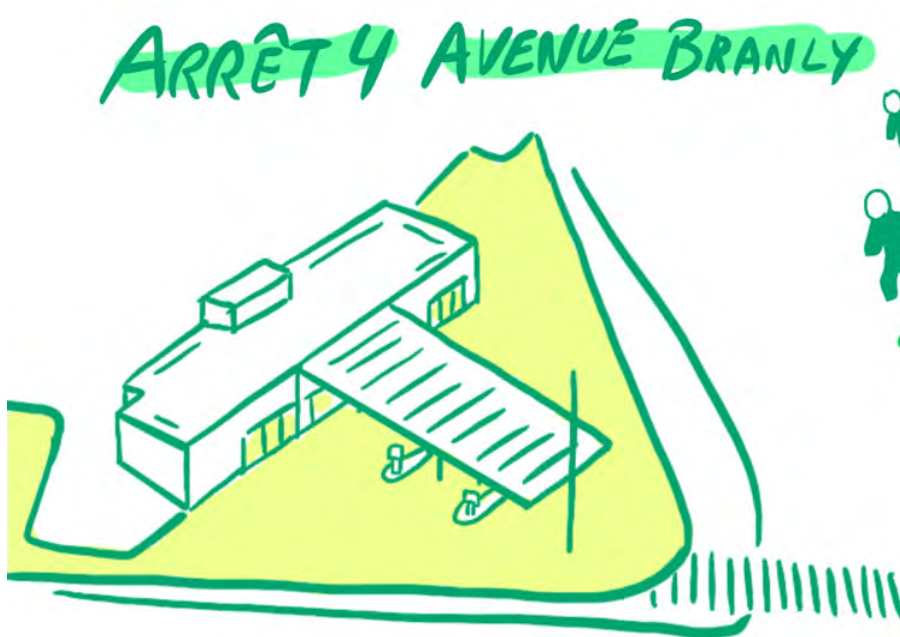
ARRÊT 2
PLACE DU MARCHÉ



ARRÊT 1
RUE GUADET



ARRÊT 3
PARC MONTAIGNE



ARRÊT 4 AVENUE BRANLY



ARRÊT 5 LE LUMEN



ARRÊT 6 BERGES DE
DORDOGNE



LE LUMEN

Ici il faut garder
l'aspect cinématographique.
Il y a des associations
qui pourraient
l'utiliser.

BERGES

On l'appelait "cité Marrakech"
à cause des toits plats.
C'était moderne, c'était bien
avant qu'il n'y ait des parkings.
Aujourd'hui c'est très minéral.



RUE
GUADET

Ici c'est le seul espace
végétalisé du centre-ville.

Parc Montaigne



Un musée sur Ambès ?
Est-ce que ça va attirer ?
Une esplanade, un bar ?
Ce serait bien.

STATION-
SERVICE

Un restaurant ce serait
bien aussi au bord de l'eau ?



L'atelier avec les enfants

20 élèves de
CE1 / CE2


Avec un petit carnet en main, le groupe est parti explorer le bourg. Nous étions invités à analyser les sites en utilisant nos cinq sens et à répondre aux devinettes sur la faune, la flore et le patrimoine architectural du bourg. De retour à l'école on nous a demandé de dessiner les activités que nous souhaiterions faire dans le centre-bourg de demain !



Rappel des objectifs



Et voici les conclusions !

- 
1. Comprendre la perception qu'ont les enfants des espaces publics et des équipements pour concevoir un projet inclusif ;
 2. Sensibiliser les enfants à leur environnement local, en leur faisant découvrir la faune, la flore et l'architecture de leur commune ;
 3. Encourager l'expression artistique des enfants pour qu'ils partagent leurs besoins et leurs attentes en matière d'aménagement urbain

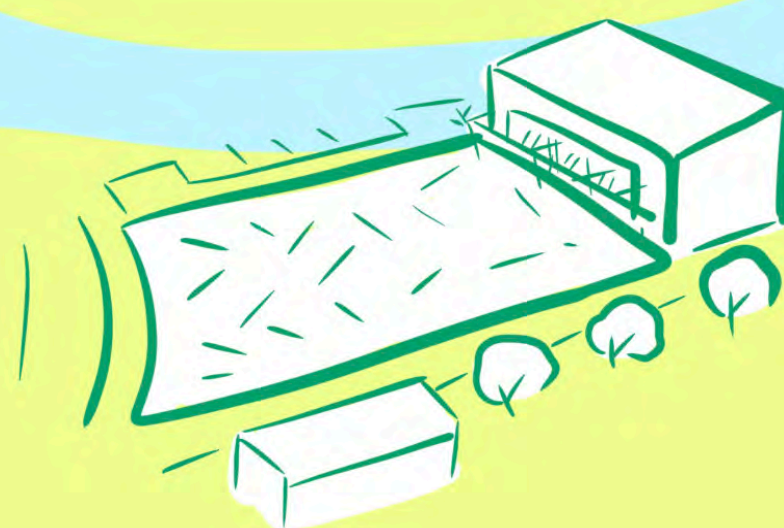


Le parc Montaigne



Ses principaux atouts : la faune et la flore. Les enfants souhaitent y voir davantage d'aménagement pour jouer et renforcer la présence de l'eau.

La place du marché



Pour les enfants cet espace est trop fonctionnel et minéral, et le manque de végétation renforce les effets d'îlots de chaleur. Les enfants veulent voir plus d'arbres et de jeux !

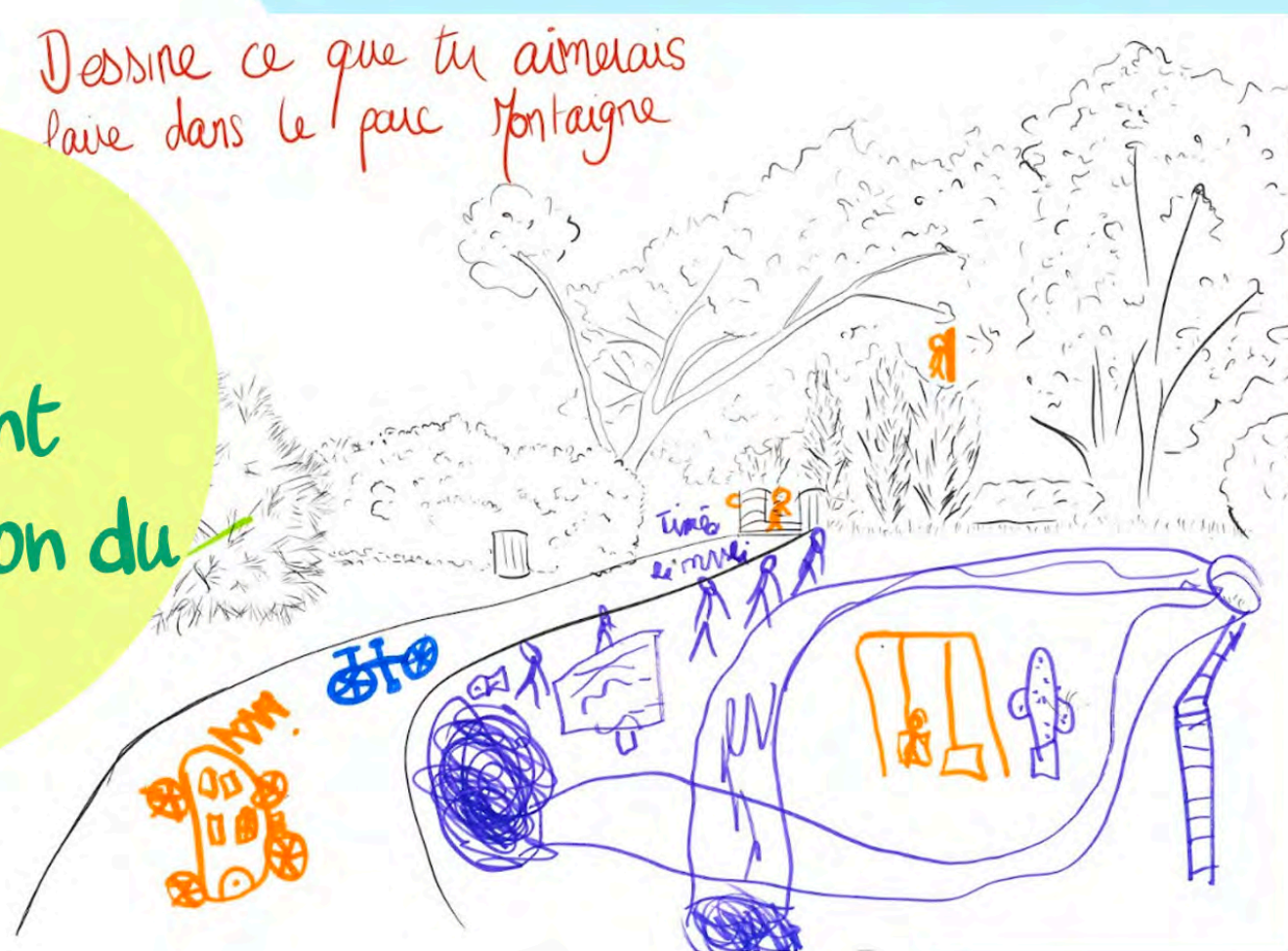
La cale



Certains ont découvert ce site pour la première fois. Ils souhaiteraient pouvoir se promener le long des berges.

Proposition de A. :
Présence d'aménagement
aquatique et diversification du
mobilier de jeux

*Dessine ce que tu aimerais
avoir dans le parc Montaigne*



Proposition de A. :
Vélo, cinéma plein-air, mur
d'escalade, toboggan, etc.

PLACE
DU
MARCHÉ

MOI SUR LA PLACE
JE VOUDRAIS
UNE FONTAINE

BALADE
SENSIBLE
AVEC LES
ÉCOLIERS:
LE PARCOURS

ÉCOLE
PRIMAIRE



MOI, SUR LA
PLACE JE VOUDRAIS
DES ARBRES

LES
BERGES

SUR LA PLACE
J'AIMERAIS DES
BANCS POUR
ME POSER



Parc
Montaigne

ON Y VA AVEC
LE CENTRE
AÉRÉ!



SUR LA PLACE
DU MARCHÉ
J'AI CHAUD

TROP CHAUD,
MÊME SI
JE SUIS À
L'OMBRE

SUR LA PLACE,
JE VOUDRAIS
FAIRE DU VÉLO



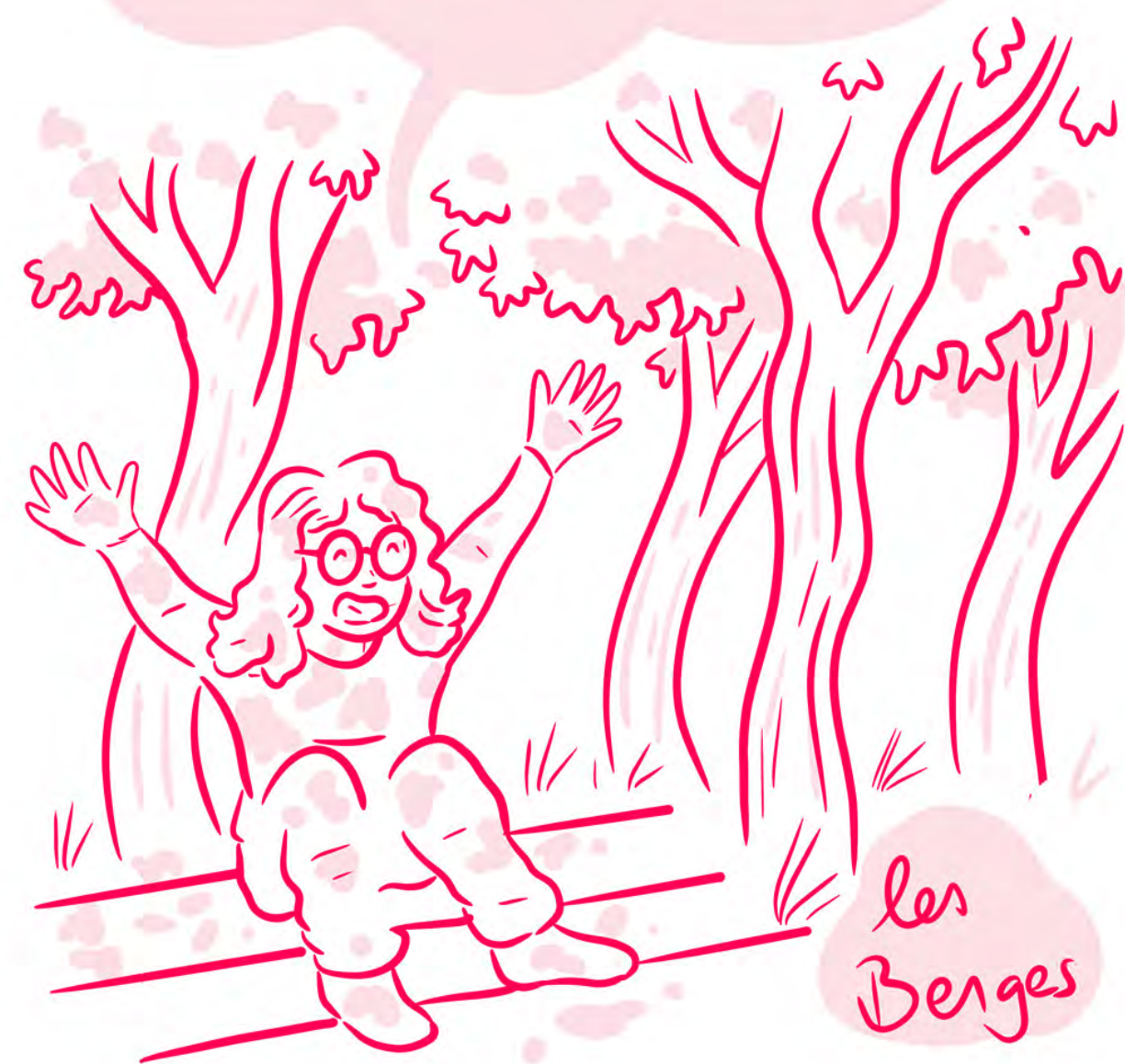
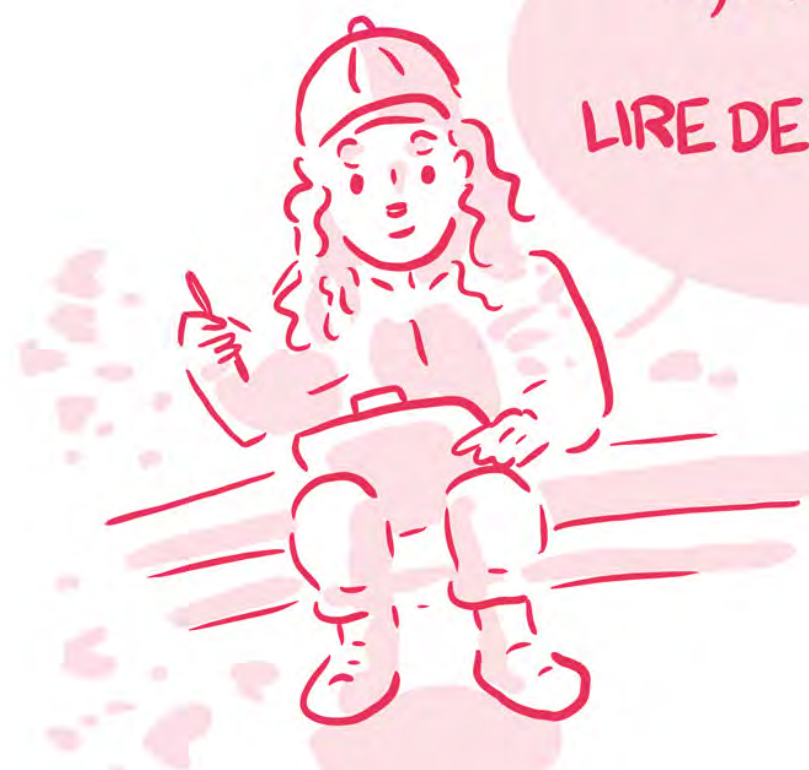
SUR LE PARC
JE VOUDRAIS
UNE RIVIÈRE



ICI, J'ENTENDS
LES OISEAUX !

ICI, J'AIMERAIS
LIRE DES LIVRES !

ICI, J'AI ENVIE
DE CHANTER !



les
Berges

Synthèse de la phase 1



Les points clés de la concertation et leur traduction dans le projet urbain



À ce stade il est essentiel de faire des choix pour se concentrer sur les priorités. Voici les orientations de projet retenues pour répondre aux attentes évoquées lors de la concertation. Certains sujets, comme le besoin de cohérence et de continuité du centre-bourg, ainsi que l'équilibre à trouver entre le stationnement et la présence des voitures sont des thèmes transversaux qui guideront les actions.

Les leviers :

La géographie et la nature
source d'identité

Voici ce qui
ressort de
la concertation !



Rénovation
équipements et offre
activités

Un bourg qui tourne le
dos à la Dordogne

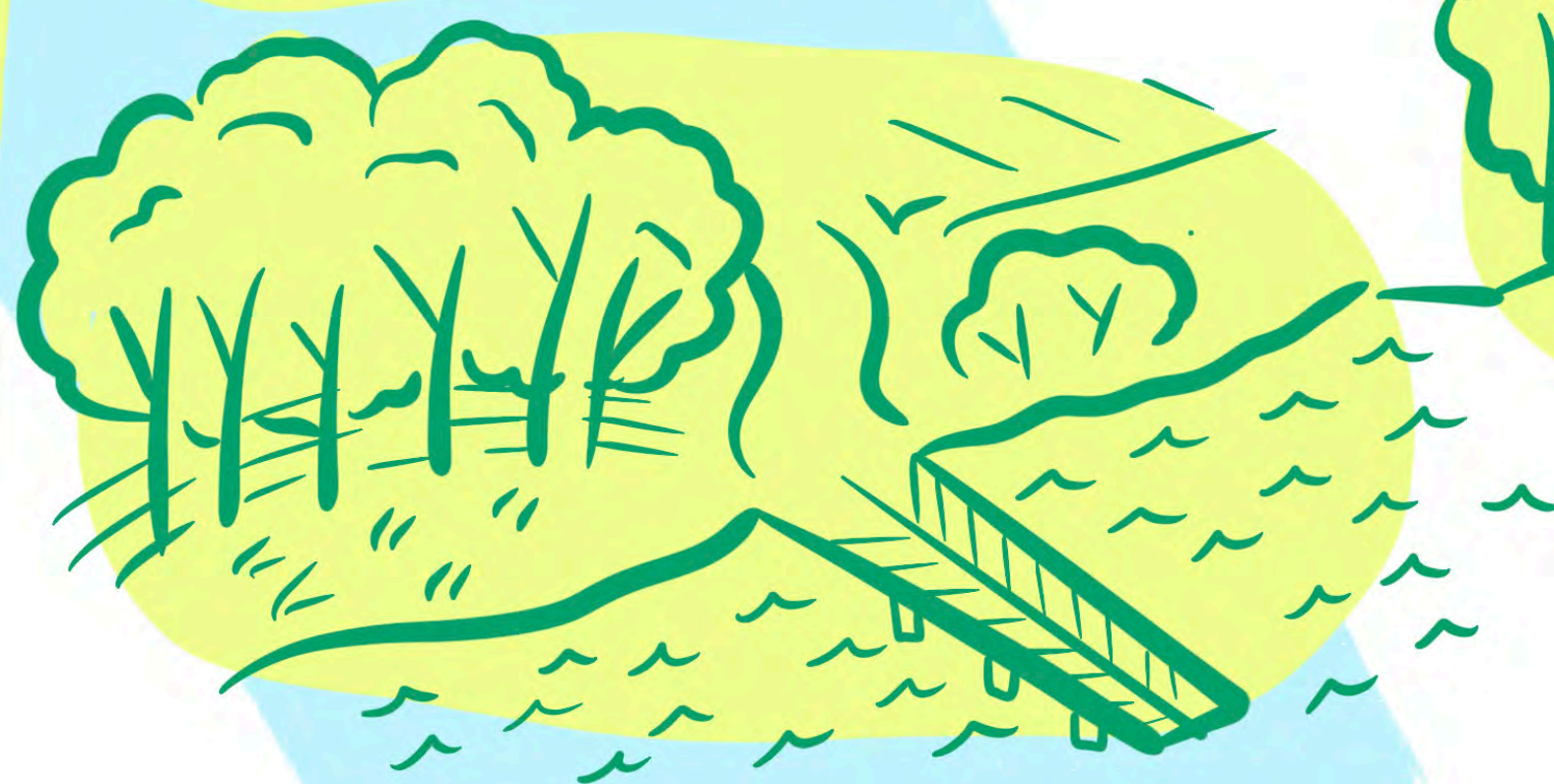
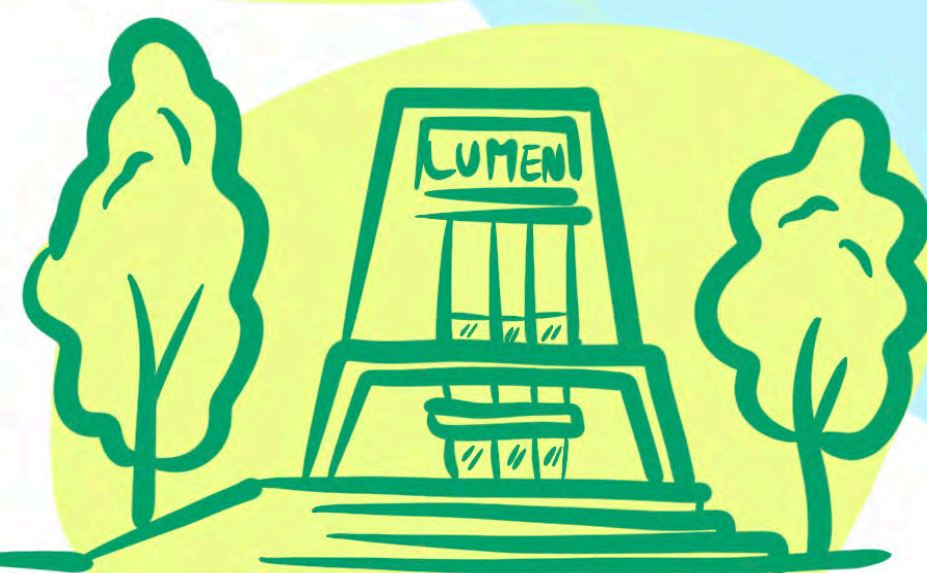
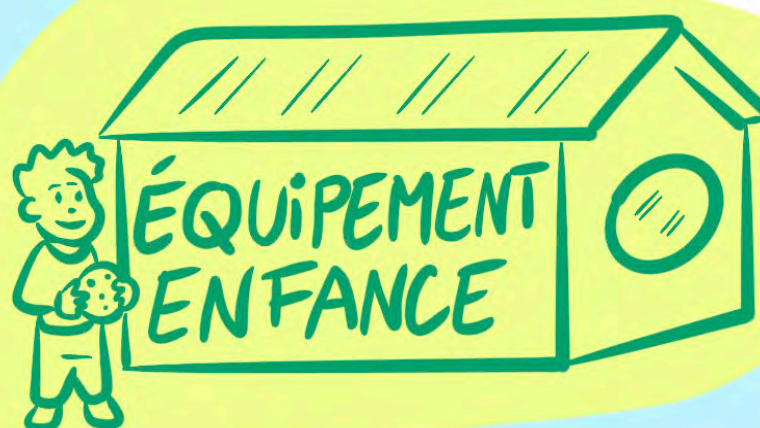
Bourg "Archipel"
fragmenté



COMMERCES

Leviers fléchés par les
urbanistes sur les bases de la
concertation :

1. Développer les commerces
2. Développer les équipements atout de l'enfance
3. Valoriser les espaces de jeux et pédagogiques
5. Réinvestir le lumen
6. Se réappropriier les berges



Stand Forain

Phase 2



Cette animation s'est déroulée pendant la fête d'Ambès.
Les participants ont été invités à prioriser les orientations
du projet et à en proposer d'autres !

Les urbanistes ont fait des propositions de projet sur la
base du dialogue citoyen et chacun pouvait réagir sur un
plan pour suggérer les aménagements et usages à
favoriser. Sur un autre plan du bourg qui simulait la ville
inondée, il fallait faire de même en tenant compte du
risque... et ça changeait tout !

Ça nous a permis de nous sensibiliser aux risques inondation
qui fait partie de l'identité d'Ambès.

15 personnes
Rencontrées

Les orientations prioritaires selon les habitants :

1.

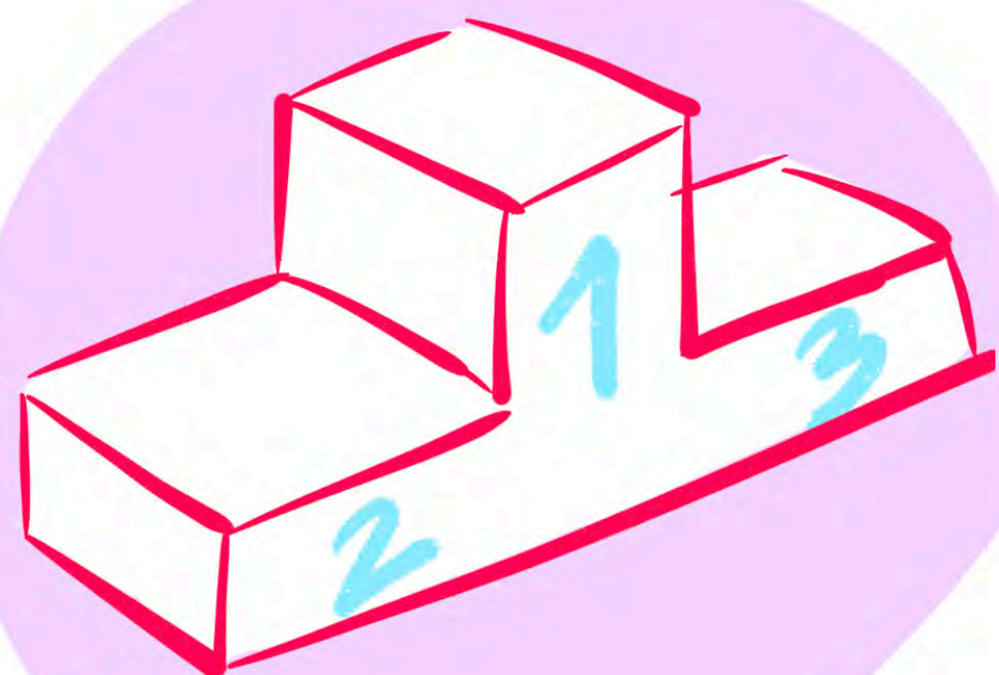
Accompagner le développement
de l'offre commerciale

2.

Renforcer le lien entre la
Dordogne et le centre-bourg
Diversifier les usages près de la
cale en s'adaptant aux risques

3.

Valoriser les équipements



Mais aussi d'autres contributions :

4.

Privilégier le parc Montaigne pour accueillir
davantage de mobilier (adapté au risque
inondation)

5.

Diversifier les usages sur la place du marché
pour conforter sa dimension conviviale

6.

Renforcer les liaisons piétonnes dans le
centre-bourg



ON EST 3500
HABITANTS ET
ON N'A QU'UNE
SEULE
BOULANGERIE !
IL FAUT PLUS
DE COMMERCES !

SUR LE SQUARE
IL FAUT LIMITER
LES AMÉNAGEMENTS
ÇA POURRAIT ÊTRE
UNE RÉSERVE À
OISEAUX

POUR LA LAVERIE,
IL FAUT ALLER À SAINT
VINCENT DE PAUL
IL FAUT UN SERVICE ICI

UN TERRAIN
DE BADMINTON
SUR LA PLACE
DU MARCHÉ
CE SERAIT BIEN.

IL FAUDRAIT MIEUX
TRAVAILLER LES ACCÈS
VERS CANTEFRÈNE

À LA CALE, IL
FAUDRAIT UN
AMÉNAGEMENT
ADAPTÉ POUR
LE GÔTER
DES ENFANTS



Comme sur des roulettes

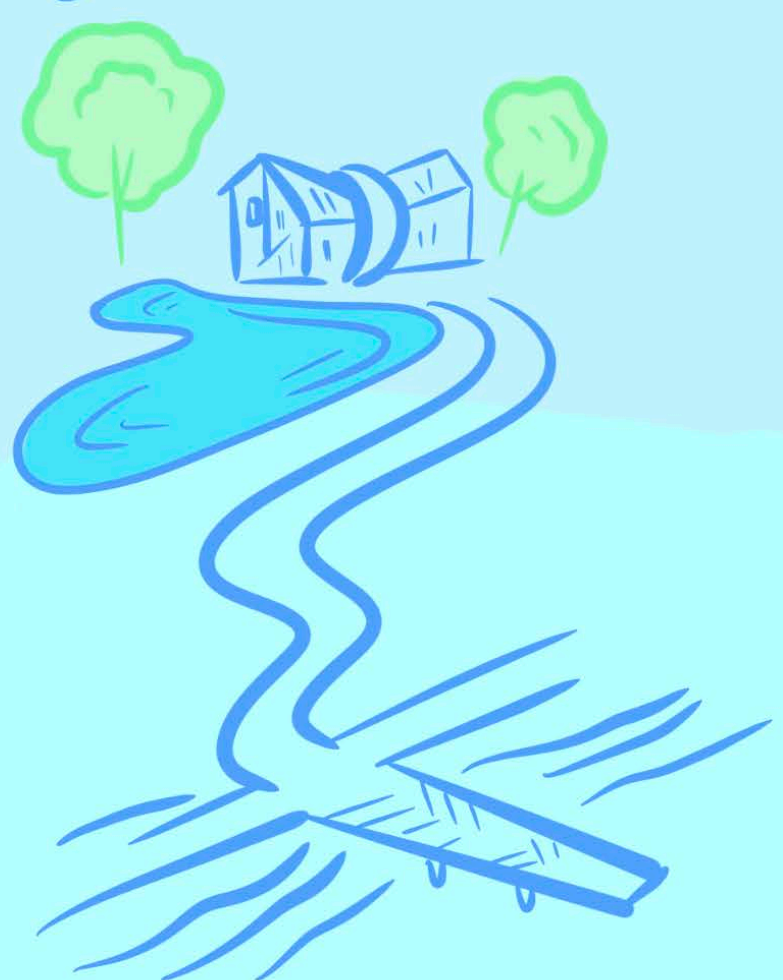
15 personnes
rencontrées



Les urbanistes sont venus échanger lors de l'évènement afin de toucher toutes les tranches d'âge des ambèsiens. Ils nous ont précisé quelles sont les actions concrètes qui pourraient être réalisées dans le centre-bourg suite à la priorisation du stand forain. L'idée c'était que tout le monde puisse réagir à ces actions afin de comprendre si elles sont bien localisées et bien adaptées aux besoins des habitants

Les actions proposées par les urbanistes et les réactions habitantes

1.



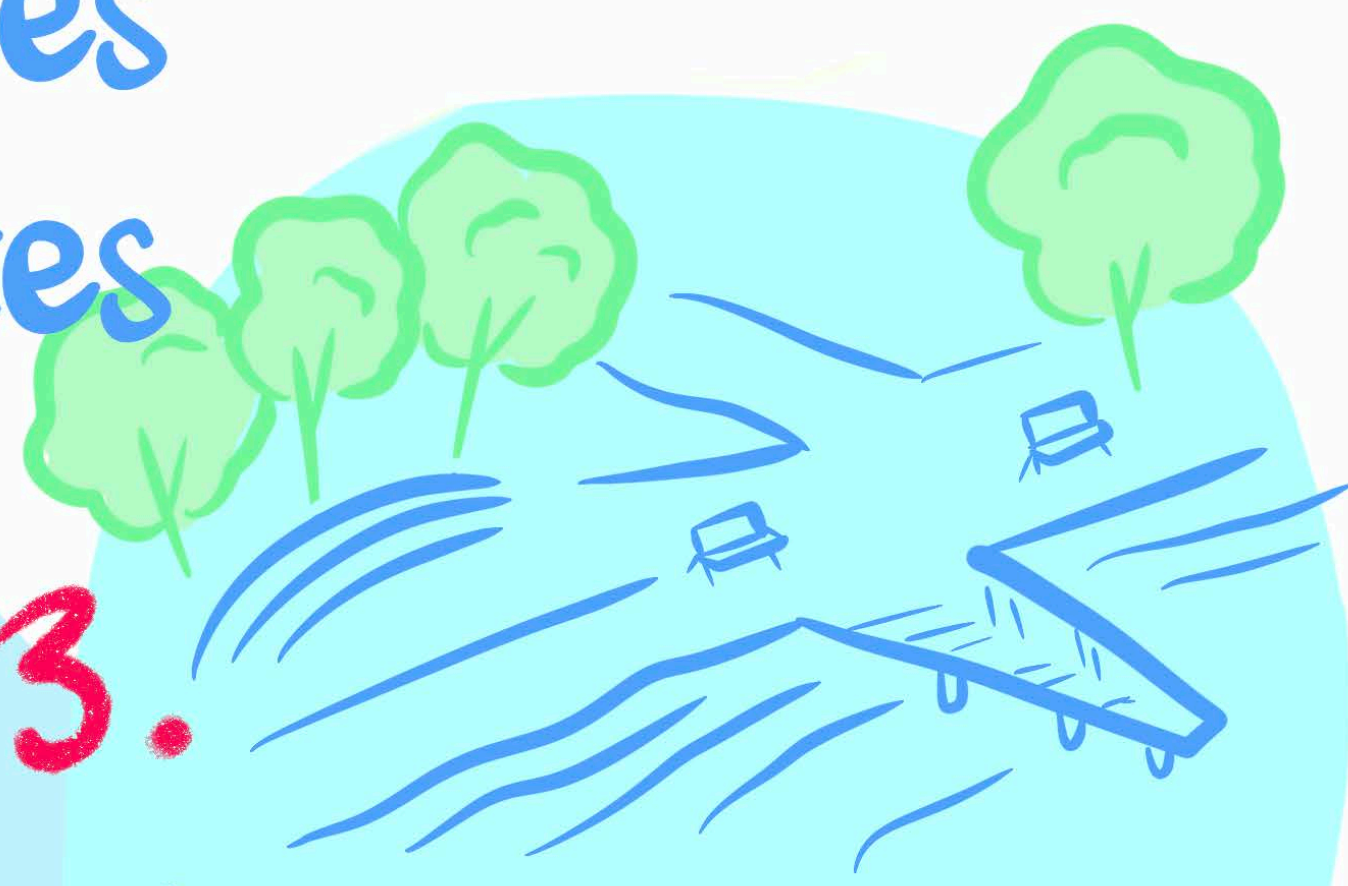
Réaliser une promenade entre Cantefrêne et les berges.
C'est un itinéraire très emprunté, le mieux serait une double action. Sécurisation et sensibilisation à la biodiversité grâce à du mobilier et des panneaux explicatifs pour tout les âges.

2.



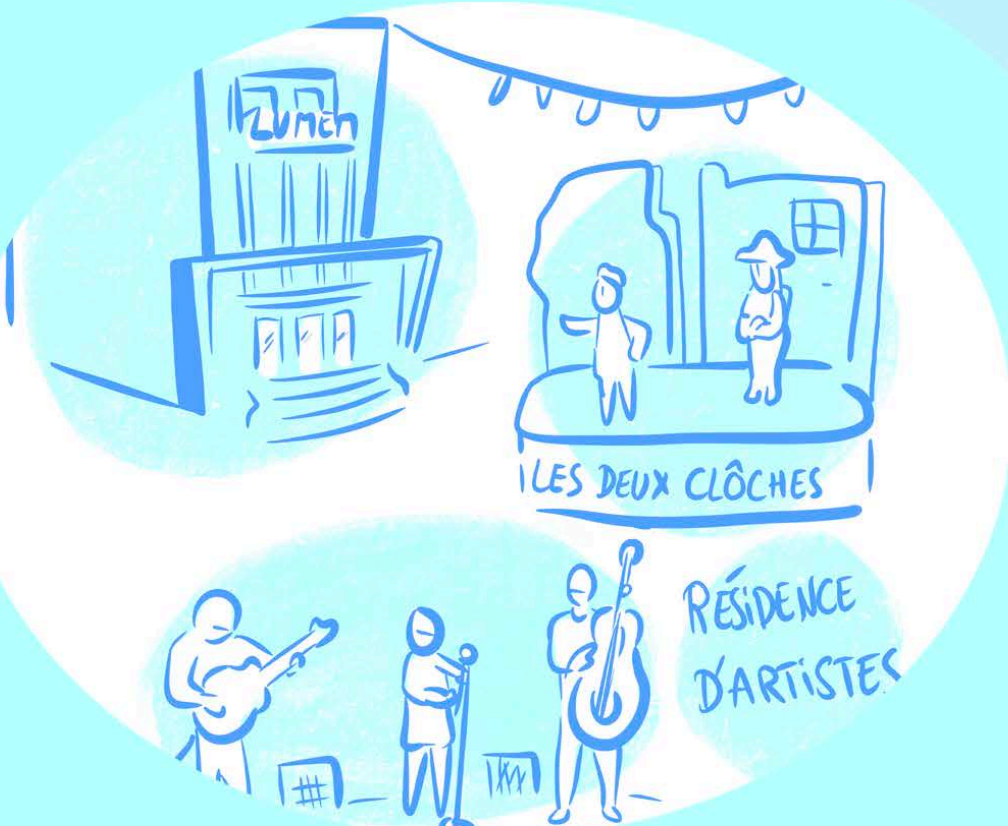
Renaturer un espace du centre-bourg pour faire plus de place à la biodiversité tout en incluant des jeux d'enfants.
C'est l'action la plus plébiscitée ! De préférence des lieux délaissés comme le parc Montaigne ou le jardin situé avenue Branly. Il faut y favoriser la gestion de l'eau et la biodiversité.

3.



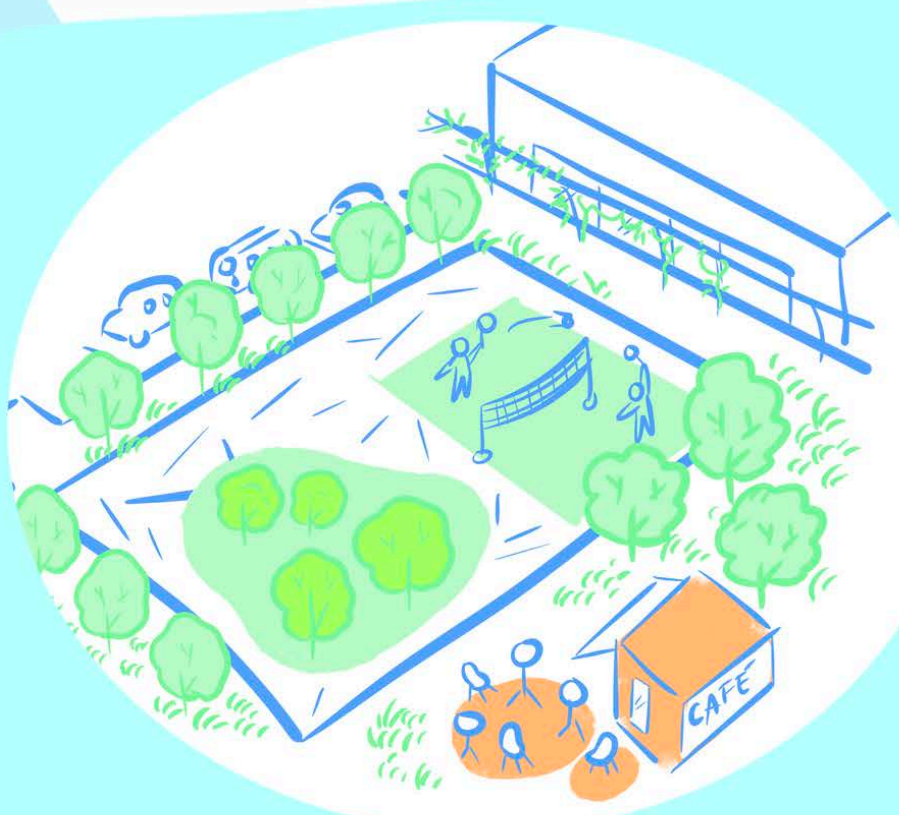
Aménager les bord de la Dordogne.
Le port de la plaisance est à privilégier en lien avec la salle des jeunes. Une promenade continue le long de la digue serait vraiment un plus.

4.



Faire revivre le Lumen de façon progressive.
Commencer par allouer un budget pour la projection de films anciens

5.



Aménager la place du marché pour mieux utiliser l'espace et qu'elle soit plus confortable l'été.
Du mobilier amovible pour les jeunes !

6.



Végétaliser les allées du centre.
Pour mieux les identifier en tant qu'espace public et qu'elles soient plus fréquentées.

Synthèse collective

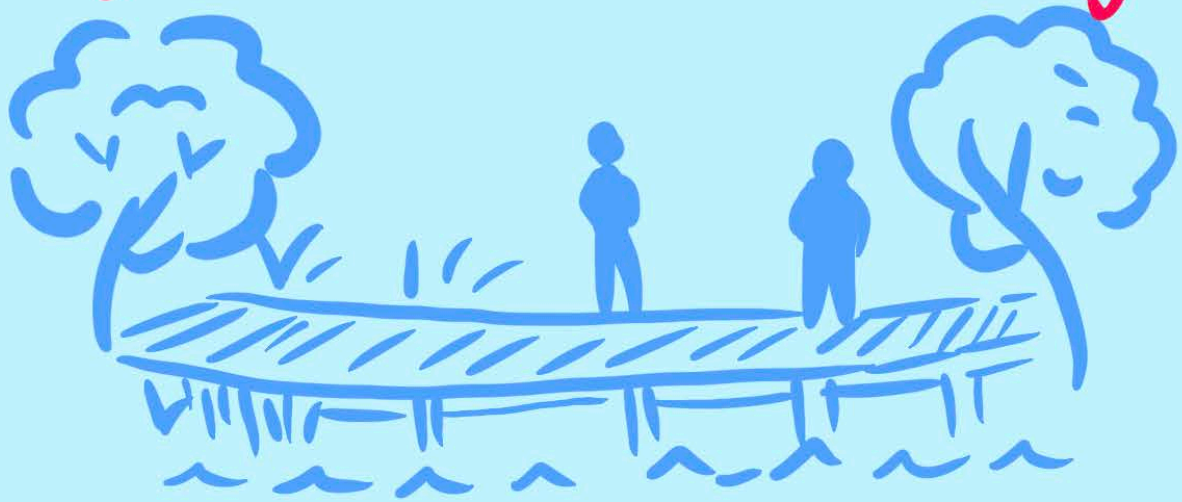
6 actions réalisables et soutenables pour la commune selon Bordeaux Métropole et les urbanistes pour le centre Bourg

Les éléments en rouges sont selon vous les actions prioritaires



levier A

Renforcer la relation entre le fleuve et le centre-bourg



Proposer des aménagements légers et complémentaires pour valoriser la proximité de l'eau



Levier C

Définir une méthode pour rénover les équipements

Faire revivre le Lumen
Expertise à mener pour évaluer les coûts d'adaptation (ouvertures ponctuelles, adaptation pour un usage régulier ou intermittent)



adapter les usages et les aménagements face au risque d'inondation

un aménagement léger à vocation écologique et pédagogique pour valoriser un îlot de biodiversité et des jeux pour enfants

levier B

Mettre en place des aménagements paysagers qui s'harmonisent bien avec le centre-bourg :



Malgré le peu de manœuvre, la place du marché réintègre ici le projet ! Proposer des aménagements légers et une végétalisation partielle.

levier F

Mettre en lumière les potentiels écologiques et patrimoniaux



Une promenade patrimoniale de cantefrène aux berges de la Dordogne, itinéraire micro-touristique pour découvrir Ambès.

Et le levier D concernant le commerce alors ?

Ce sujet vous a beaucoup préoccupé ! Une étude a montré qu'en tenant compte des habitudes de consommation, de budget des familles, des coûts de rénovation des locaux, seules quelques activités comme des petits commerces alimentaires de bouches mixtes, un salon de coiffure, ou des services à la personne pourraient être viables. La commune attend des outils techniques et financiers pour encourager l'installation des commerçants.



Engager une réflexion sur une végétalisation de l'espace Guadet/ Figaro et les allées connexes



Conclusion et suite de la démarche de projet urbain



Certaines propositions habitantes n'ont pas été maintenues directement dans le plan guide, la métropole a priorisé les actions selon certaines opportunités de projet. Je vous explique :



Le jardin Triangle permet de tirer parti du projet immobilier en création sur le site de l'ancien Garage, de créer une continuité entre les rives et le cœur du bourg par l'intermédiaire d'un espace public continu réaménagé entre l'espace des 2 Rives et le Lumen U



Le Parc Montaigne serait réaménagé dans le cadre d'une évolution du gymnase et de la salle Casanova à plus long terme



Les travaux de renouvellement et de réhausse de la digue à partir de 2027 permettront de recréer un espace plus important entre les bords de l'eau et la digue. Pour autant, la configuration du centre-bourg, avec de nombreuses habitations proche de l'eau, ne permet pas à ce stade de garantir la réalisation d'une telle promenade. Certains sites déjà publics (câle de mise à l'eau, halte nautique) pourront en revanche faire l'objet d'un aménagement, dont quelques principes sont compris dans l'étude.



Par contre de nombreuses demandes ont été intégrées et on voit une réelle connexion entre le diagnostic et le plan guide !

Faire venir en centre-bourg et en comprendre ses limites

Des espaces publics oui mais d'abord les services et la convivialité pour mieux se retrouver



L'aménagement des espaces publics n'étant pas une priorité pour les habitants, la métropole a choisi de mettre en place des actions de transformation légères et peu coûteuses



Plus de jeux et de mobiliers pour les enfants et les ados dans l'espace public pour favoriser la convivialité et la présence des familles dans le centre-bourg

La transformation de la côle en bord de Dordogne pour ajouter un espace pour se retrouver
La sécurisation et la sensibilisation sur le parcours entre cantefrêne et les rives de la Dordogne pour faire venir au centre-bourg et mieux se rendre au parc

Les suites de la mission :

Une réunion de restitution le 30 janvier 2025 permettra de présenter le bilan de la concertation. Il sera mis à disposition dans les équipements de la ville et la mairie.

Une ou deux actions pourront faire l'objet d'études de conception en 2025 pour des travaux à partir du second semestre 2026



les engagements de la charte de la participation

En 2022, Bordeaux Metropole a adhéré à la charte nationale de la participation du public et s'est ainsi engagée à respecter les 22 engagements, visant à améliorer la qualité de ses participations citoyennes. Pour cela, durant cette concertation, les porteurs de projet ont souhaité :

[C1] Un cadre clair et partagé

- Expliquer le cadre du projet et le rôle de la participation citoyenne dans un dossier de concertation pédagogique
- Informer les citoyens concernés par la démarche via différents canaux (site internet, affiches, flyers, stands ...)
- Tenir compte de l'expertise citoyenne tout au long de la démarche en réalisant un diagnostic usager et en recueillant les envies citoyennes
 - Assurer la réédition des comptes en expliquant dans ce bilan les suites données aux contributions citoyennes

Un état d'esprit constructif

- Considérer les divergences de point de vue comme utiles pour améliorer la qualité du projet en encourageant l'expression de tous via des dispositifs variés
- Impliquer de manière constructive les participants grâce à des temps d'échanges sous forme de micro-trottoir, balade, stands, etc.

La mobilisation de tous

- Inclure les différents publics concernés et favoriser leur diversité grâce à une démarche "d'aller vers" les citoyens et l'association de familles, de jeunes, d'enfants ...
- Traiter de manière égale tous les points de vue en les retranscrivant dans les compte-rendu et le bilan de la concertation

Le pouvoir d'initiative du citoyen

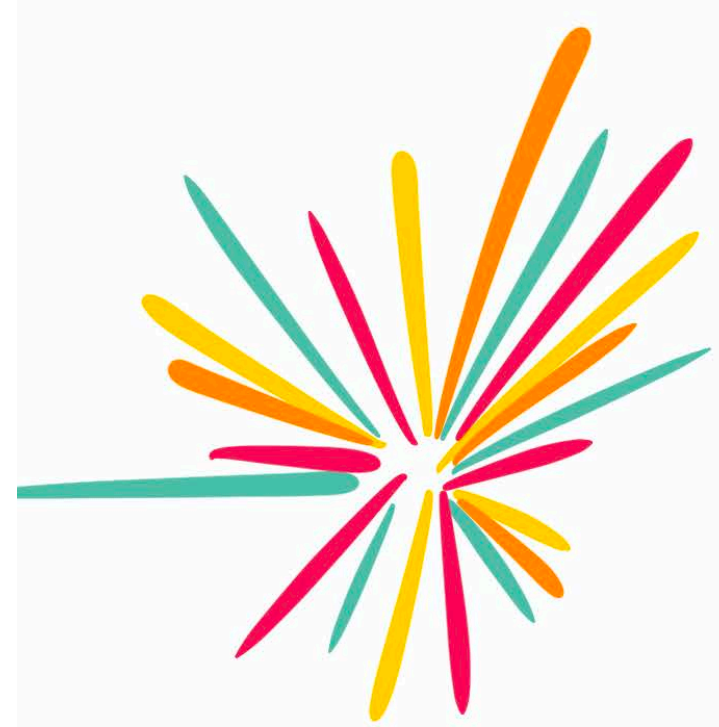
- Adapter les outils participatifs en continu en privilégiant finalement des stands participatifs organisés lors d'événements de la commune, pour favoriser une plus forte mobilisation
- Valoriser les contributions du public en réalisant un bilan sous forme de bande dessinée

[C1] Il s'agit des titres des 4 articles de la charte, des 4 "piliers"

:



Merci a tous pour vos
contributions !



BORDEAUX MÉTROPOLE

Direction développement et l'aménagement

Service aménagement urbain

1 rue Romain Rolland

33310 Lormont

05 40 54 43 50

math.bernard@bordeaux-metropole.fr

participation.bordeaux-metropole.fr