



Photographie aérienne de 1970

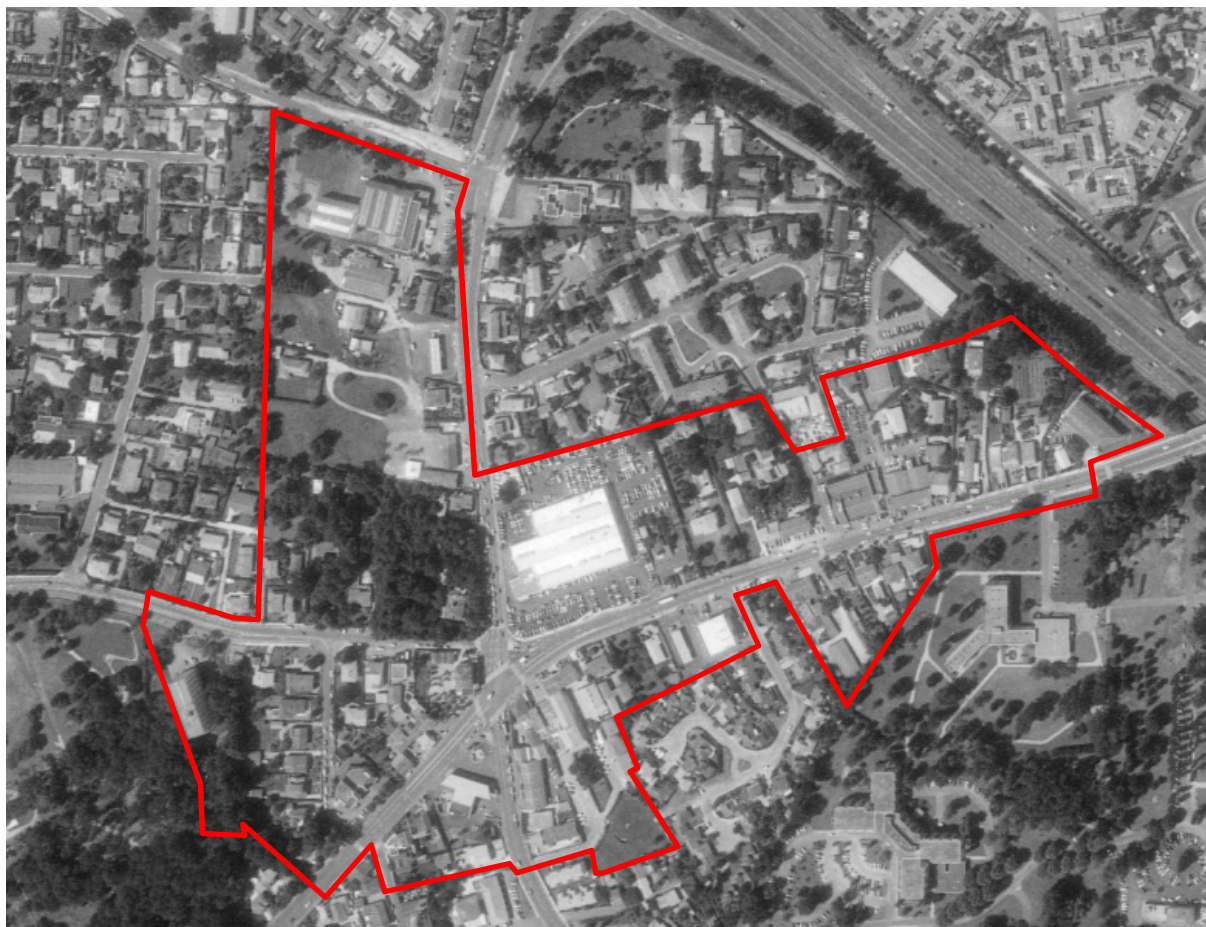


Photographie aérienne de 1980



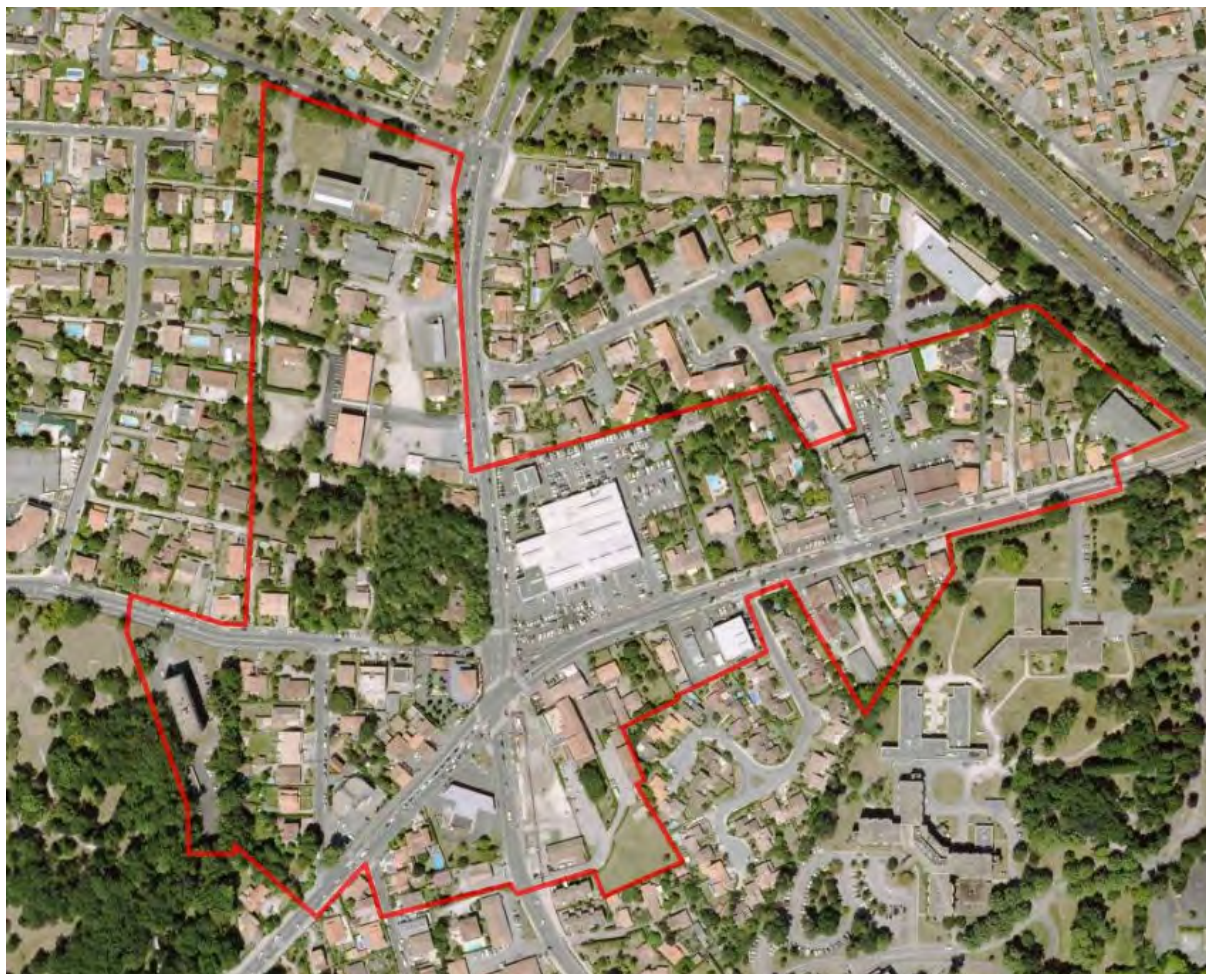


Photographie aérienne de 1991







Photographie aérienne de 2000





Photographie aérienne de 2012 (Géoportail)

### 5.4.1 ZONE 1 (CF. FIGURE 4)

Parcelle	Situation actuelle : photo Géoportail de 2012	Evolution de la parcelle	Illustrations
<p>BX 108, 223, 122, 158, 143, 576, 575, 577, 578, 579, 580, 581, 204, 203, 200, 229</p> <p>Localisation 1 sur la figure 4</p>	<p>Le terrain, siège d'un garage RENAULT/DACIA et quelques commerces, est occupé par un vaste hangar industriel et une annexe au nord-ouest. Les parties extérieures sont quasi-intégralement imperméabilisées constituées d'un vaste parking avec de nombreux véhicules. En partie nord-est, une aire de lavage est implantée.</p>	<p>Le terrain est d'abord occupé par des bâtiments d'habitation (et restaurant) le long de la rue Pasteur et des prés plus ou moins arborés ainsi que de petits espaces cultivés. En 1965, un autre bâtiment d'habitation apparaît au nord-ouest (parcelle 108) et en 1966 la parcelle est bien individualisée par une clôture.</p> <p><b>L'usage évolue avec l'apparition d'un hangar industriel (garage avec station service le long de l'avenue Pasteur, parking avec nombreux véhicules) entre 1973 et 1976.</b> La parcelle d'habitation au nord-est subsiste. Elle est démolie en 1997 mais le terrain reste individualisé.</p> <p><b>Entre 1997 et 2000, la parcelle 108 est intégrée au site du garage (parking, pas encore de bâtiment annexe). La configuration du bâti évolue légèrement (nord et ouest). La station service a été démantelée, une aire de lavage est apparue au nord-est.</b></p>	 <p>1950 à 2000</p>
<p>BX 201, 634, 633, 600, 618, 604, 64, 66</p> <p>Localisation 2 sur la figure 4</p>	<p>Il s'agit de terrains à usage résidentiels/pavillonnaires principalement occupées par des habitations avec jardins.</p>	<p>En 1924, seuls quelques bâtiments existent le long de l'avenue Pasteur, le reste étant occupé par des prés éventuellement cultivés et plus ou moins arborés. D'autres habitations apparaissent au fil des années : parcelle 618 : construction avant 1945 ; parcelle 66 avant 1965, parcelles 604 et 64 entre 1965 et 1970. Elles subiront des évolutions au cours du temps mais sans changement d'usage.</p> <p><b>A partir de 1973-76, le fond de la parcelle 618 abrite différents véhicules (voitures, camions) et sera progressivement aménagé en parking goudronné.</b></p>	 <p>1950 à 2000</p>
<p>BX 606</p> <p>Localisation 3 sur la figure 4</p>	<p>Il s'agit d'un bâtiment de commerces (coiffure, cheminées, restaurant, mode, toilette) avec parking goudronné.</p>	<p>Le bâtiment existe et est quasiment identique dès 1924, entouré de prés boisés. Le bâtiment doit changer d'usage (commerces) à partir de 1985-86, date à laquelle il est légèrement agrandi (partie ouest) et où apparaît le parking.</p>	 <p>1950 à 2000</p>
<p>BX 608, 609</p> <p>Localisation 4 sur la figure 4</p>	<p>Le terrain est occupé quasiment intégralement par un bâtiment d'activité : carrosserie SANANES. Un parking imperméabilisé est présent le long de l'avenue Pasteur.</p>	<p>Jusqu'en 1980-84, la parcelle est composée d'un jardin plus ou moins arboré. <b>En 1980-84, un bâtiment de type industriel apparaît sur la parcelle, légèrement agrandi en 1991 en partie nord suite à la démolition d'un bâtiment ancien voisin.</b></p>	 <p>1950 à 2000</p>








<p>BX 485, 489, 490, 486, 481, 482, 469, 468, 474, 610, 611, 598, 599</p> <p>Localisation 5 sur la figure 4</p>	<p>Il s'agit d'une zone résidentielle avec des maisons d'habitations individuelles avec jardins et des immeubles collectifs avec parking.</p>	<p>En 1924, cet espace est occupé par deux bâtisses (type corps de ferme) sur la parcelle 485, le reste étant occupé par des prés ou des champs légèrement boisés.</p> <p>Un bâtiment (type habitation) apparaît sur la parcelle 474 avant 1945.</p> <p><b>A partir de 1970, du matériel agricole et/ou de chantiers (puis des véhicules à partir de 1976 jusqu'à 1990) apparaît sur la partie non bâtie de la parcelle 485. Des machines sont stationnés sur les parcelles 489 et 490, qui seront bâtis en 1972 (habitations). Une autre habitation se construit à partir de 1984 sur la parcelle 469. En 1985, la parcelle 468 est également bâtie (habitation). Sur la parcelle 481, le bâtiment à usage d'habitation apparaît en 1989.</b></p> <p>En 1991, les bâtiments anciens (parcelle 485) sont démolis et le terrain est provisoirement occupé par des véhicules jusqu'en 1993-96, date à laquelle est construit la résidence avec parking.</p>	<p>1950 à 2000</p>
<p>BX 612, 613, 614, 615</p> <p>Localisation 6 sur la figure 4</p>	<p>Il s'agit de bâtiments d'activités commerciales (restaurant, fleuriste, agence d'intérim, cheminée) avec parking goudronné.</p>	<p>En 1924, il s'agit de prés ou champs. Une habitation (ou bâtiment commercial) avec jardin est bâti sur la parcelle 612 avant 1945 et s'étend (jardin d'agrément sur la parcelle 614 entre 1950 et 1956. En 1986, apparaissent les constructions sur la parcelle 614 (vraisemblablement à usage d'habitation).</p> <p>La démolition de l'habitation initiale et la construction du bâtiment d'activité intervient vers 1991.</p>	<p>1950 à 2000</p>
<p>BX 95, 602, 154, 584, 585, 592, 594, 491</p> <p>Localisation 7 sur la figure 4</p>	<p>Il s'agit d'une zone résidentielle constituée de maisons d'habitations avec jardins. Cependant, le bâtiment en fond de parcelle 95 est vraisemblablement un bâtiment d'activité lié au secteur automobile (nombreux véhicules garés autour).</p>	<p>En 1924, les bâtiments le long de l'avenue Pasteur existent (hormis ceux des parcelles 95 qui apparaîtront à partir de 1956 et 491 entre 1945 et 1950), le reste étant occupé par des prés plus ou moins arborés et quelques zones cultivées. Ils subiront quelques évolutions mais resteront à usage d'habitation.</p> <p><b>Le bâtiment du fond de la parcelle 95 apparaît entre 1957 et 1960 et les premiers véhicules sont observés entre 1961 et 1965 (garage ou casse automobile).</b></p>	<p>1950 à 2000</p>
<p>BX 492</p> <p>Localisation 8 sur la figure 4</p>	<p>Il s'agit d'un bâtiment commercial (magasin de cheminée, poêle) avec parking et espace vert. Une zone de stockage est présente derrière le bâtiment.</p>	<p>En 1924, il s'agit d'un champ. En 1970, il prend plutôt l'aspect d'un pré avec une partie boisée.</p> <p>Le bâtiment d'activité et le parking sont créés en 1986. La zone de stockage apparaît vers 1996.</p>	<p>1950 à 2000</p>
<p>BX 97, 98, 99, 100</p> <p>Localisation 9 sur la figure 4</p>	<p>Il s'agit d'une zone résidentielle constituée de maisons d'habitations avec jardins et d'un restaurant avec parking (parcelle 97).</p>	<p>En 1924, seul un bâtiment d'habitation (parcelle 99) est présent le long de l'avenue Pasteur. Le reste est occupé par des prés herbacés.</p> <p>En 1960, la maison de la parcelle 98 est en cours de construction. En 1965, seule la maison de la parcelle 100 n'est pas encore construite, elle apparaît l'année suivante.</p> <p>L'apparition du parking sur la parcelle 97 se fait vers les années 1996-1997 et marque peut-être le début de l'activité de restauration.</p>	<p>2000</p>

<p>BX 101,102 Localisation 10 sur la figure 4</p>	<p>Il s'agit d'un bâtiment commercial (boulangerie) avec parking goudronné, d'un garage CITROEN (parcelle 102) et de garages à véhicules (parcelle 101)</p>	<p>Les bâtiments le long de l'avenue Pasteur sont anciens et d'abord à usage d'habitation, le reste de la parcelle étant occupé par un jardin avec quelques arbres. <b>Le bâtiment industriel de la parcelle 102 apparaît entre 1957 et 1960. Les premiers véhicules en fond de parcelle apparaissent entre 1961 et 1965 (garage automobile).</b> Les garages couverts sont créés entre 1980 et 1984.</p>	<p>1950 à 2000</p>
<p>BX 279 Localisation 11 sur la figure 4</p>	<p>Le terrain est le siège d'un garage EUROMASTER, d'une station de lavage de véhicules et d'une laverie. Il est occupé par un vaste hangar industriel et par les infrastructures de la station de lavage et de la laverie, sur une surface imperméabilisée.</p>	<p>En 1924, le terrain est occupé par un bâtiment à usage d'habitation et de pelouses. <b>Il sera démoli entre 1986 et 1989, moment où s'implantent les infrastructures de la station de lavage entourée d'un parking goudronné. Le hangar abritant le garage apparaît en 1990. Les préfabriqués de la laverie apparaissent seulement récemment.</b></p>	<p>1950 à 2000</p>
<p>BX 278, 125 Localisation 12 sur la figure 4</p>	<p>Il s'agit de parcelles résidentielles avec bâtiments d'habitations et dépendances et jardins.</p>	<p>En 1924, les constructions de la parcelle 125 existent déjà, le reste est occupé par des pelouses. L'habitation de la parcelle 278 apparaît entre 1980 et 1984.</p>	<p>1950 à 2000</p>
<p>BX 109,21, 151, 105, 653, 646, 652, 647 Localisation 13 sur la figure 4</p>	<p>Le terrain est le siège divers bâtiments d'activités commerciales (hôtel-restaurant, esthétique, pompes funèbres) et d'un garage automobile FIRST STOP (parcelle 151)</p>	<p>En 1924, quelques bâtiments (habitations, fermes) occupent le bord de l'avenue Pasteur. Le reste est occupé par des prés, jardins cultivés et quelques arbres. Les bâtiments évoluent au fil des années et notamment celui de l'hôtel qui s'approche de sa configuration actuelle à la fin des années 60 (avec aménagement d'une zone de stationnement). En 1978, des véhicules sont également stationnés derrière le bâtiment de l'actuel garage (sans qu'un lien avec cette activité puisse être établi).</p>	<p>1950 à 2000</p>
<p>BX 621, 635, 657, 658, 659, 660, 673, 674, 627, 645, 644, 671, 672 Localisation 14 sur la figure 4</p>	<p>Il s'agit d'un terrain vague avec surface gravillonnée et goudronnée suite à la démolition d'anciens bâtiments (commerces).</p>	<p>En 1924, le terrain abrite une propriété et des prés. Des bâtiments complémentaires (usage d'habitations, dépendances) apparaissent avant 1945. Entre 1950 et 1956, la partie nord a été aménagée autour de la construction principale qui a subi des modifications. L'ensemble des parcelles est découpé en plusieurs propriétés. Entre 1986 et 1989, la partie sud est progressivement défrichée et les constructions démolies puis en 1991 apparaît un ensemble commercial. L'ensemble de l'ilot sera démoli en 2012 pour les travaux du tramway.</p>	<p>1950 à 2000</p>



## 5.4.2 ZONE 2 (CF. FIGURE 5)

Parcelle	Situation actuelle : photo Géoportail de 2012	Evolution de la parcelle	Illustration
BY 154 Localisation 1 sur la figure 5	Le terrain est occupé par un vaste bâtiment accueillant une salle de sport et un restaurant, des parkings goudronnés et un espace vert.	Le terrain est d'abord occupé par plusieurs bâtiments de type corps de ferme ainsi que des prés et/ou cultures. Au fil des années, le terrain semble être le siège d'une activité indéterminée. Cette activité semble disparaître dans les années 70 (végétation colonisant de plus en plus le site). Il est démoli entre 1986 et 1989 et la partie Est est réaménagée avec une partie du bâtiment actuel et des parkings. En 1990, il est agrandi et prend sa configuration actuelle.	 1950 à 2000
BY 669, 497, 670, 668, 665, 505, 506, 146, 507, 504 Localisation 2 sur la figure 5	Il s'agit de terrains à usage résidentiels/pavillonnaires principalement occupés par des habitations avec jardins, des immeubles et des parkings. Deux restaurants sont aussi installés, le long de l'avenue du Bourgaillh.	En 1924, quelques bâtiments épars sont implantés sur ces parcelles, principalement occupées par des prés et/ou cultures. Ponctuellement, de nouvelles constructions apparaissent, notamment à partir des années 60 (parcelle 146). Au début des années 90, un parking est réalisé autour du bâtiment de la parcelle 504 (usage de restaurant) et l'habitation de la parcelle 505 est aménagée. Les autres parcelles et notamment tous les immeubles sont construits après 2000.	 1950 à 2000
BY 667, 666 Localisation 3 sur la figure 5	Il s'agit d'un bâtiment industriel délabré et abandonné qui accueillait une activité de blanchisserie.	<b>En 1924, un hangar est présent sur le site. Il semble être l'objet d'une activité. Il sera démoli entre 1966 et 1970 où le bâtiment industriel actuel apparaît. La partie arrière du terrain est aménagée entre 1980 et 1984 avec un petit bâtiment annexe.</b>	 1950 à 2000
BY 664 Localisation 4 sur la figure 5	La parcelle est occupée en bordure de l'avenue du Bourgaillh par une station de lavage automobile (surface imperméabilisée).	Le terrain est un pré herbacé jusqu'en <b>1986-1989, période à laquelle il est aménagé en station de lavage automobile.</b>	 1950 à 2000
BY 13, 486, 485, 484, 108, 122, 126 Localisation 5 sur la figure 5	Il s'agit d'une zone résidentielle avec des maisons d'habitations individuelles avec jardins arborés.	Ces parcelles ont longtemps été constituées de prés se transformant en bois. Trois premières constructions apparaissent au milieu des arbres entre 1950 et 1956. Les propriétés des parcelles 108 et 122 sont construites entre 1957 et 1960. Certaines des premières constructions sont abandonnées dans les années 70 et de nouvelles apparaissent dans les années 80.	 1950 à 2000