

## **Annexe 1**

Analyse du questionnaire en ligne

# Concertation préalable code de l'environnement

2 septembre 2019 – 18 octobre 2019



© Jacques Blot

## Le questionnaire en ligne



- Un questionnaire destiné au **grand public**, diffusé sur le site de la participation de Bordeaux Métropole dans le cadre de la concertation préalable requise par le code de l'environnement ponctuée par **3 réunions publiques réglementaires** pendant environ **2 mois** (2 septembre 2019 au 18 octobre 2019) et qui a mobilisé **470 participants**.



- Objectifs : recueillir l'avis des parties prenantes et des habitants sur le projet tel qu'il est formalisé à ce stade pour l'affiner, développer des axes complémentaires et améliorer le projet au regard de sa performance environnementale.

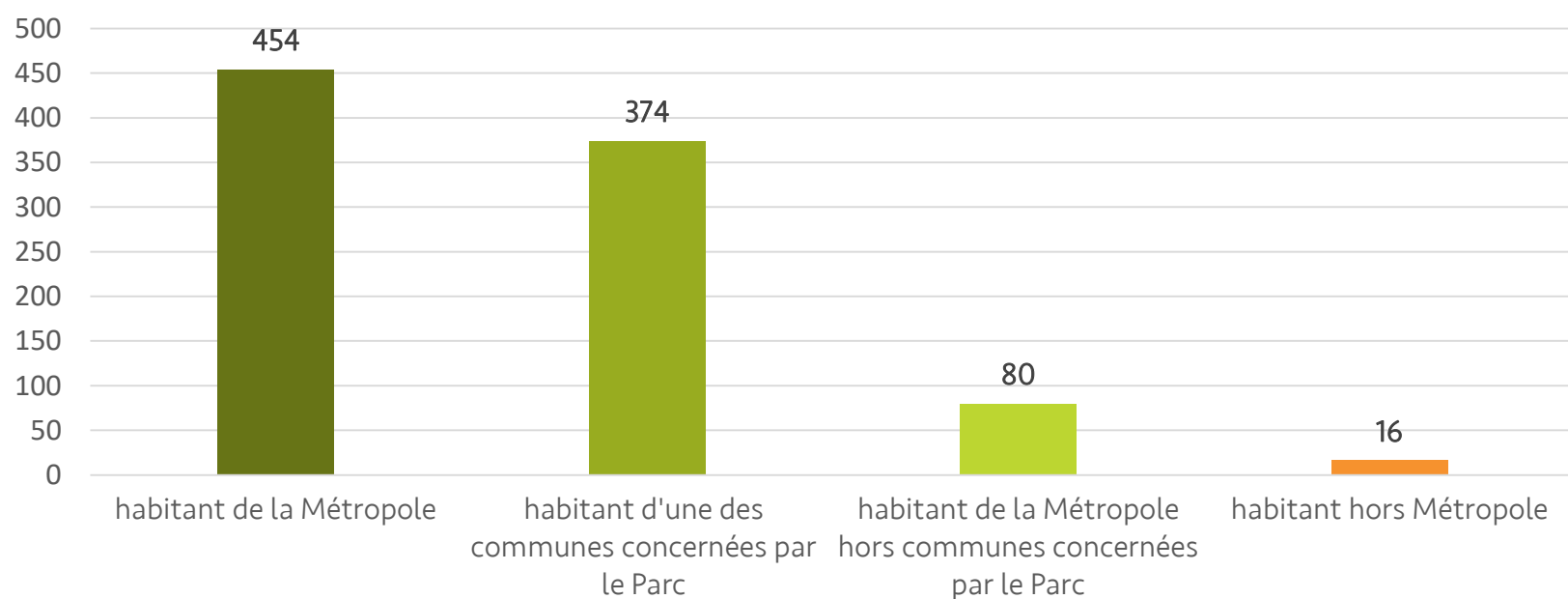


- **6 questions à choix multiples** sur les priorités données pour la réalisation du Parc, sa future appellation et un espace dédié à l'expression libre.



## Un profil de participants varié...

Profil des participants au questionnaire

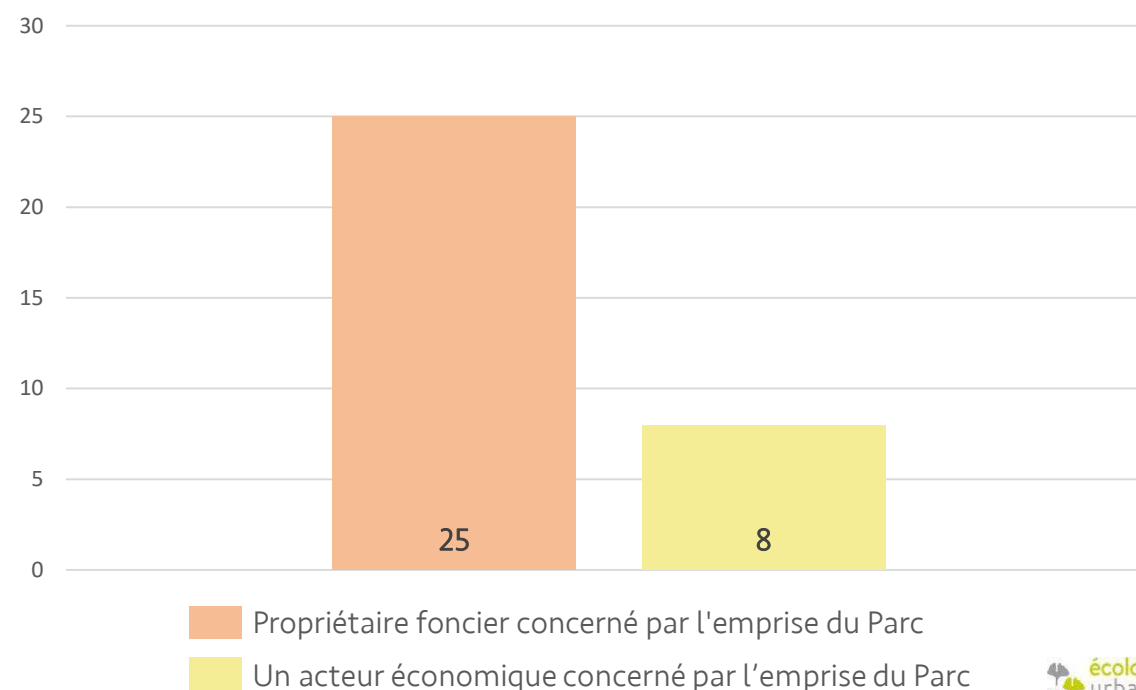
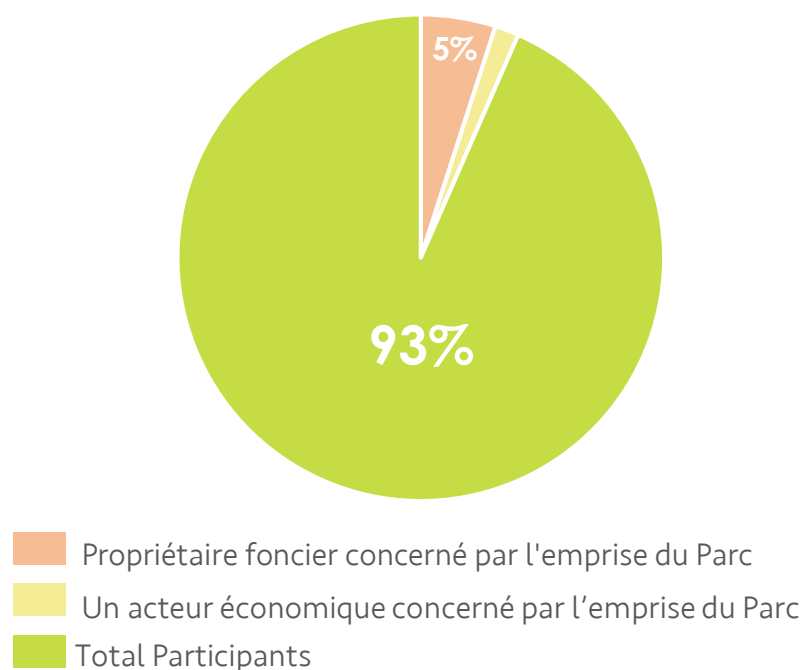


470 personnes ont participé à ce questionnaire en ligne. Majoritairement **métropolitains et surtout habitants des communes concernées par la création du Parc**. Cela dit, près d'une centaine d'entre eux n'habitent pourtant pas dans une commune concernée par la création du Parc des Jalles ou en dehors de la Métropole, ce qui témoigne d'un projet dont l'intérêt dépasse son périmètre initial.

\*Note : les participants peuvent répondre à plusieurs questions et donc se retrouver à la fois dans la catégorie habitants de la Métropole et habitant d'une des communes concernées par le parc ou hors communes concernées par le Parc

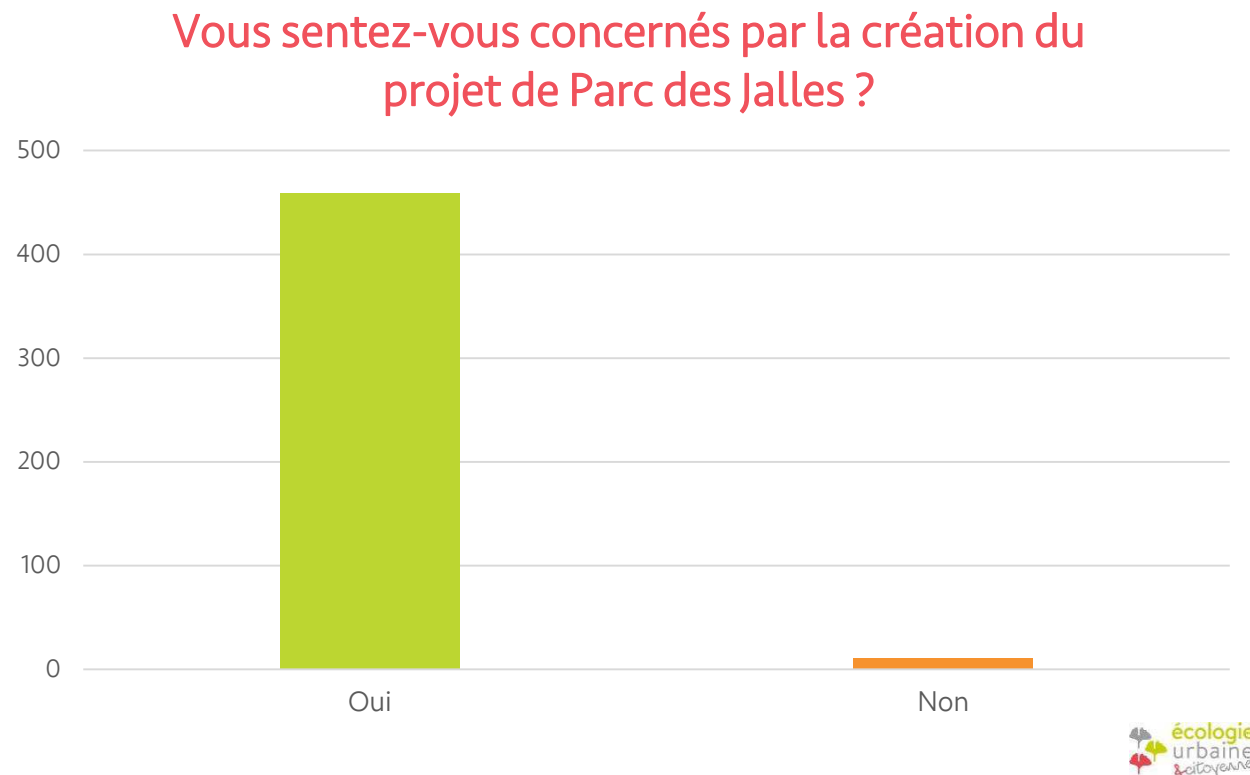
# Une faible participation des acteurs économiques et propriétaires fonciers

## Profil des participants au questionnaire



La participation à ce questionnaire fait état d'une **faible participation de la part des acteurs économiques et des propriétaires fonciers** pourtant directement concernés par le périmètre du projet de Parc. On dénombre cela dit, 25 propriétaires ayant répondu au questionnaire et 6 acteurs économiques.

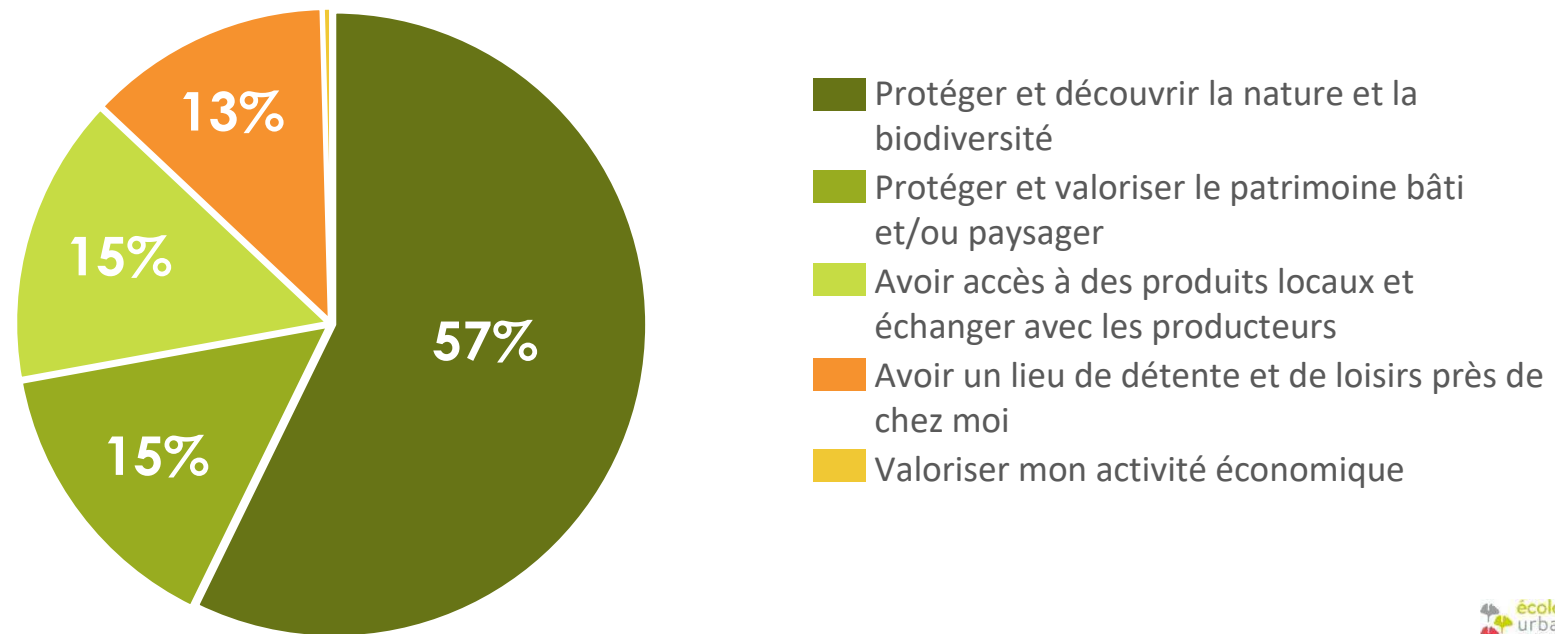
## ... qui se sentent concernés par le projet d'OAIM.



La quasi-totalité des participants au questionnaire en ligne se **sont sentis concernés** par le projet de création de l'OAIM Parc des Jalles. Une réponse sans doute due au fait que le **périmètre concerne leur commune d'habitat**, qu'ils soient directement acteurs ou tout simplement qu'ils y voient une **opportunité majeure pour la métropole**.

## Un territoire objet d'attentes diversifiées, mais unies autour de la nature et de la biodiversité

Que puis-je attendre, en priorité, de la création du Parc des Jalles pour mon quotidien ?

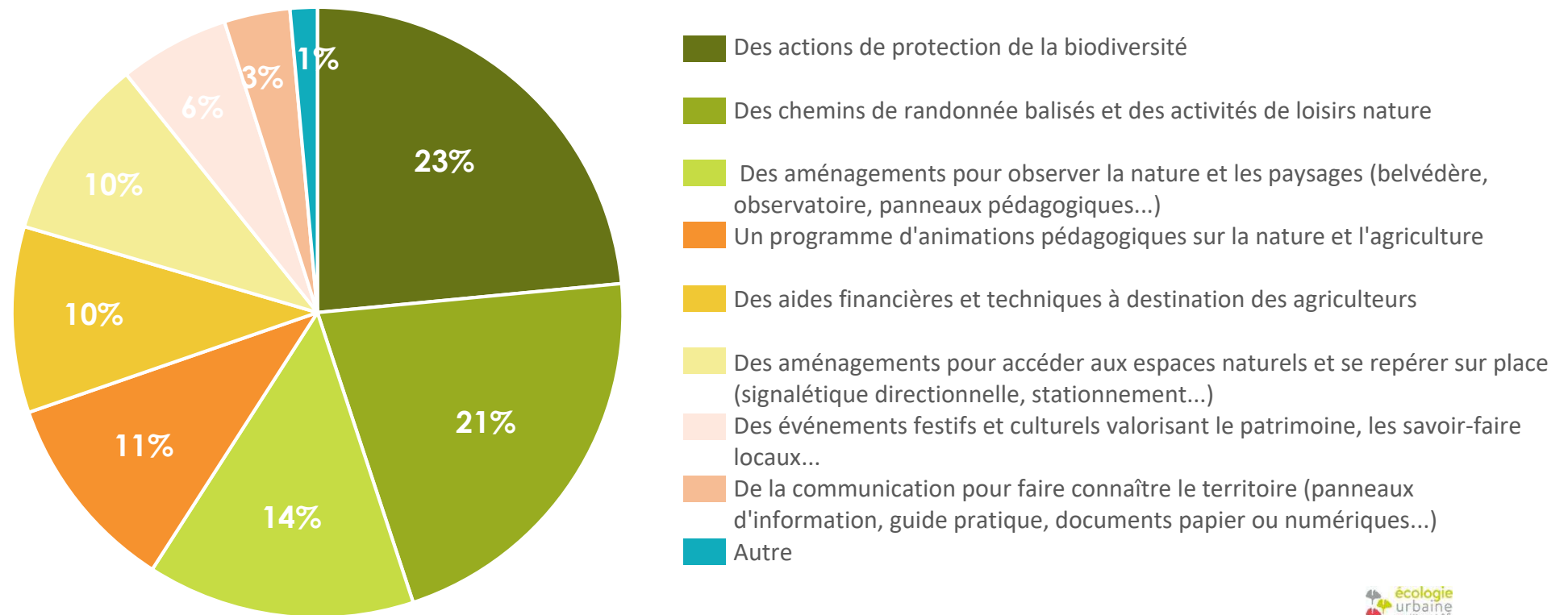


Cette question montre que les attentes pour ce projet de Parc des Jalles sont aujourd'hui partagées en ce qui concerne les la priorité à donner au projet. Par ailleurs il y a tout de même une nette tendance qui se dégage en faveur de la **protection et la découverte de la nature et de la biodiversité**.

*Autres : Habitants nouvellement arrivés et n'ayant pas vu d'indications, habitants n'ayant pas le temps de se déplacer sur les sites naturels, manque d'informations, le Parc des Jalles est plutôt connu pour sa vocation agricole.*

# Des priorités diversifiées pour un projet de Parc multifonctionnel

Pour moi, sur ce territoire, quelles sont les actions prioritaires à mettre en oeuvre ?



Les participants se sont bien appropriés la nécessité de mettre en place des actions pour la **protection de la biodiversité**. Il faut ajouter à cela que la répartition assez homogène des modalités de réponse vient confirmer la bonne intégration de la part des participants du fait que cet espace a vocation à devenir multifonctionnel.

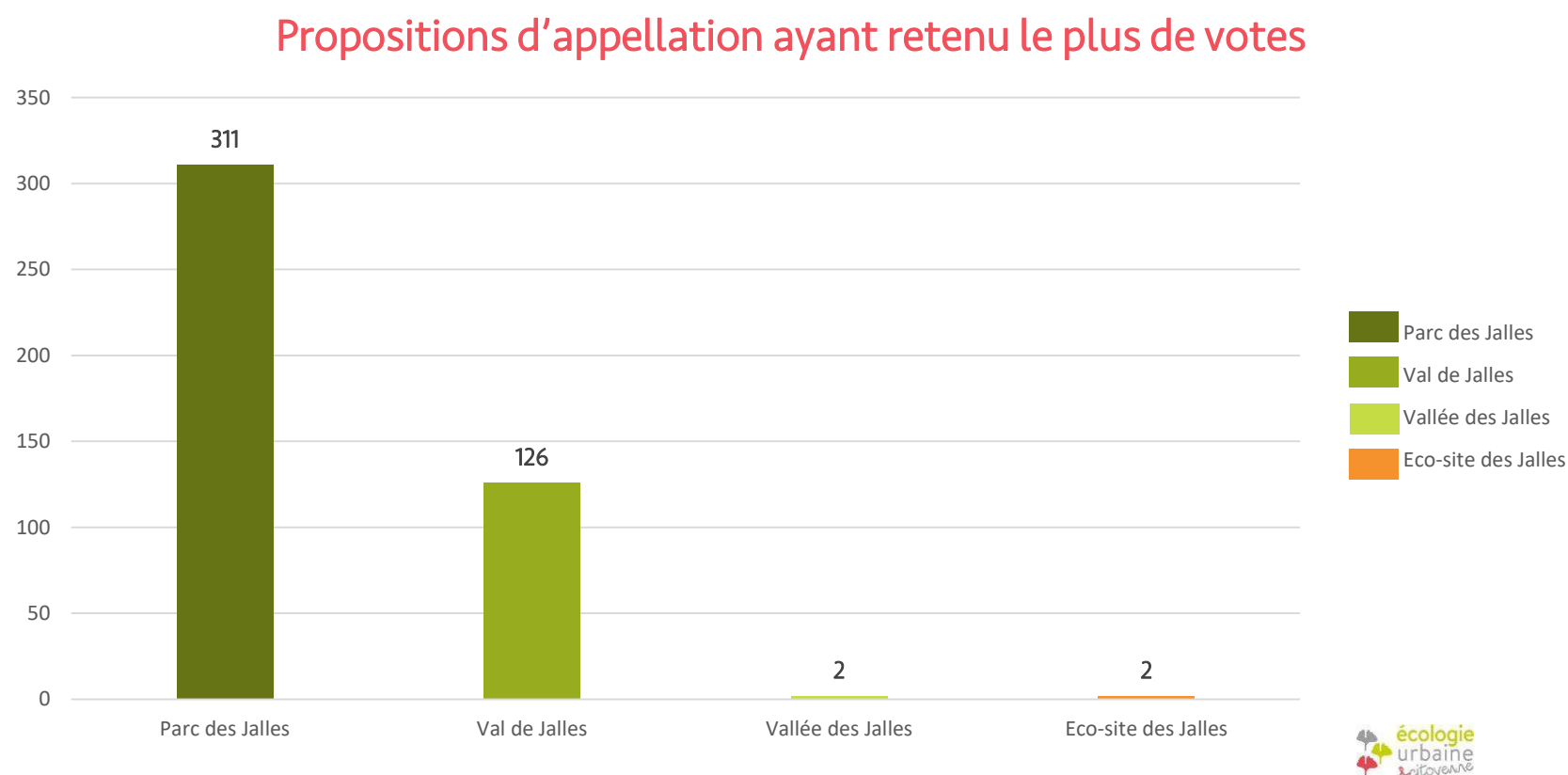


Quel nom pourrait-on donner à ce parc naturel et agricole Métropolitain des Jalles ?



Ci-dessus, les propositions des participants pour la future appellation pour ce projet de parc naturel et agricole Métropolitain des Jalles. On y remarque des propositions au premier abord assez diversifiées. Par ailleurs les appellations font tout de même ressortir les principales caractéristiques du site que sont un territoire **productif, écologique et vivant**.

## Un profil de participants varié...



Malgré un large éventail de propositions, une grande majorité des participants se sont portés sur les appellations de « **Parc des Jalles** » et celle de « **Val de Jalles** ». En effet, la première fait écho à son appellation actuelle **déjà intégrée par une majorité d'acteurs et d'habitants**. Cela dit, elle est quelques peu remise en question par la proposition de « **Val de Jalles** » faisant écho au large **espace ouvert de vallée fluviale** que le périmètre du projet recouvre en grande partie.

## Espace d'expression libre sur l'appellation du projet

La notion de « **Parc des Jalles** » a été la plus plébiscitée notamment parce qu'elle fait écho à un terme certes, non institutionnalisé, mais **déjà ancré sur le territoire** depuis longtemps. Il est souhaité aussi pour sa **simplicité, sa facilité d'intégration** et d'usage pour tous. Il est aussi évoqué que le terme de « Parc » invite davantage à s'y rendre pour un large public avec la présence d'un vrai **lieu de vie, apaisé, facilement identifiable et rythmé par des activités**. Dans un même temps il fait référence à un Parc naturel donc à la réglementation qui s'en accompagne et **sa nécessité de « sauvegarde »**. En clair, cette appellation sonne comme **un nom déjà bien intégré par les habitants et les acteurs du site**.

Cela dit, le terme de Parc est remis en question par un certain nombre de personnes en faveur de l'appellation de « **Val de Jalles** ». Il en ressort que la notion de « Val » est une notion **plus poétique, plus jolie qui ferait davantage référence à l'harmonie avec la nature**. Il évoque également un **espace plus ouvert que celui du Parc**, ayant une connotation plus urbaine et close où l'action humaine est prédominante. Le « Val » en revanche, viendrait davantage interpeller par son originalité et **sa description plus affinée du lieu comme espace de vie convivial qui fait également référence à la vallée qui le compose**.

Enfin un certain nombre d'autres appellations ont été proposées pour nommer cet espace. Elles étaient certes très variées mais avec l'idée commune d'en valoriser et d'en décrire le mieux possible son contenu avec une **forte place laissée à la biodiversité qui le compose**. Les principales idées qui ressortent de cette question ouverte sont principalement les **dimensions de nature, d'agriculture et de gestion responsable du site**.





© Jacques Blot