



# AVENIR DE LA RUE GEORGES BONNAC : de la place Henri Labit à la place Gambetta

Bilan intermédiaire de la démarche de concertation du public

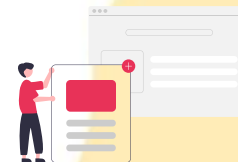
Du 17 février au 9 avril 2025

# SOMMAIRE

01.

## Le contexte et les objectifs de la concertation

Page 5



02.

## Le dispositif de concertation et d'information du public

Page 9

03.

## Les grands enseignements de la concertation

Page 22



# Méthodologie

Cette synthèse a été réalisée sur la base de l'ensemble des échanges et contributions récoltées du **17 février au 9 avril 2025** lors des rencontres organisées, dans le cadre de la concertation volontaire autour du projet de requalification d'une partie de la rue Georges Bonnac.

Ce bilan comprend trois parties:

- Un rappel du contexte et des objectifs de la démarche ;
- La présentation du dispositif de concertation destiné à informer sur la démarche et recueillir les contributions des usagers de la rue Georges Bonnac;
- Une synthèse des grands enseignements de cette phase d'écoute et de dialogue.

Ce bilan a pour objectif de retracer les enseignements de la concertation réalisée avant l'étude de scénarios d'aménagement de la rue. Le maître d'ouvrage précise que d'autres temps d'échanges avec les habitants et commerçants seront organisés pour maintenir l'information et le dialogue autour du projet.

# Les chiffres clés de la concertation



**5 SEMAINES DE  
CONCERTATION**

- **400** personnes rencontrées ou ayant participé à des événements
- **1200** contributions récoltées



**8 EVENEMENTS OUVERTS  
A TOUS**

- **1** forum de lancement et **1** forum de restitution
- **6** démarches de terrain dont :
  - **3** stands mobiles
  - **1** porte-à-porte « entreprises et commerçants »
  - **1** micro-trottoir
  - **1** balade urbaine



**1 ENQUETE EN LIGNE**

- **250** réponses
- **530** contributions

Pour les commerçants et entreprises de la rue :

- **12** enquêtes
- **40** contributions



# LE CONTEXTE ET LES OBJECTIFS DE LA CONCERTATION

# Le contexte

## Le réaménagement d'un axe structurant

La rue Georges Bonnac assure la liaison entre les boulevards et le centre historique de Bordeaux. Le tracé de cette rue d'entrée de ville en fait un axe majeur et structurant qui accueille une grande diversité d'usages et de publics.

Cette voie d'accès connaît une circulation importante, souvent encombrée, et voit s'opposer deux styles architecturaux : l'un de dalle et l'autre de faubourg. Le manque de luminosité et l'imperméabilité des sols renforcent la sensation d'un axe à vocation uniquement fonctionnelle.

Bordeaux Métropole et la ville de Bordeaux souhaitent réaménager la partie supérieure de cette rue. La portion concernée s'inscrit dans la continuité du linéaire en projet de la ligne 11 du Réseau Vélo Express (ReVE).

## Une concertation essentielle

La démarche de concertation vise à recueillir l'avis des publics usagers de la rue Georges Bonnac, avant toute proposition programmatique préalable.

La concertation part d'une feuille blanche (c'est-à-dire qu'il n'y a pas de projet défini au stade du lancement de la concertation) pour aller à la rencontre d'une diversité de citoyens lors de 8 rencontres de concertation réparties sur 5 semaines. L'échelle de temps du dispositif a été optimisée afin de récolter une matière qui soit la plus pertinente possible.

La réalisation des études de scénarios d'aménagement devrait avoir lieu à l'été 2025 et laissera ensuite place à un deuxième temps de concertation au cours de l'automne. Celui-ci s'achèvera par un bilan et une prise de décision des élus pour un début des travaux à l'horizon 2027.

# Le périmètre du projet

**Le périmètre du projet soumis à la concertation s'étend de la place Henri Labit jusqu'à la place Gambetta.**

## Pourquoi ici ?

- La portion de la rue concernée est assez minérale et constitue un îlot de chaleur ;
- Le potentiel à végétaliser et à aller plus loin que l'actuel existe sur ce secteur ;
- L'effet de frontière est à dépasser pour permettre de relier les deux côtés de la rue ;
- Le tissu économique de cet axe est à renforcer.

## Pourquoi maintenant ?

- L'urgence à agir, renaturer, et changer les centres villes ;
- La prise en compte du calendrier de début des travaux.

## Pour quoi faire ?

- Pour végétaliser et mieux répondre aux enjeux climatiques et environnementaux ;
- Pour diversifier les usages et apaiser la circulation en rééquilibrant les espaces (piétons, cycles transports) ;
- Pour relier le quartier de maisons de ville à Mériadeck et au centre ville en renforçant l'animation.





# Les grands objectifs

## Pour la conception du projet

- Travailler sur les deux échelles du projet :
  - Circulatoire : passage d'un espace à un autre ;
  - Ponctuel : aménagement de places, de lieux de vie, végétalisation.
- Sécuriser les grands principes généraux du projet :
  - Végétaliser pour mieux répondre aux enjeux climatiques et environnementaux,
  - Diversifier les usages et apaiser la circulation, en rééquilibrant les espaces dédiés aux piétons, cyclistes et transports en commun,
  - Concevoir un itinéraire plus agréable, reliant le quartier des maisons du centre-ville à Mériadeck pour renforcer l'animation de la rue. Ce projet a pour but de proposer un itinéraire plus apaisé et animé, reliant les maisons du centre-ville à Mériadeck, tout en préservant son caractère historique et en répondant aux besoins des usagers..

## Pour la démarche de participation citoyenne

- Travailler à un diagnostic partagé avec un dispositif « d'aller vers » ;
- Réaliser une démarche partagée permettant de faire émerger un projet reposant sur un principe de co-construction ;
- Valoriser l'expertise d'usage et constituer une base structurante de propositions et d'attentes (qualitative et quantitative) pour nourrir les études.





# LE DISPOSITIF DE CONCERTATION ET D'INFORMATION DU PUBLIC

# Une démarche de concertation volontaire

## Les objectifs de la concertation :

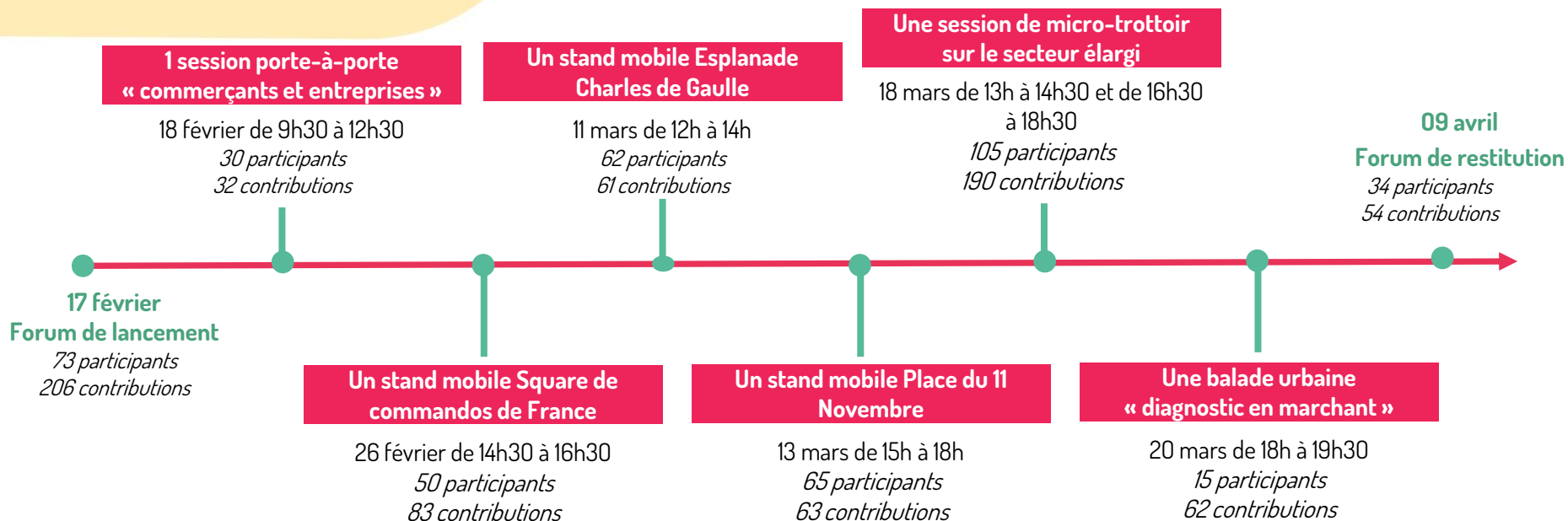
- Informer le public de l'existence de la démarche et lui en expliquer les enjeux ;
- Donner la possibilité au public d'exprimer un avis et des contributions ;
- Recueillir ces éléments pour construire collectivement un projet partagé.

## Les publics associés :

- Les riverains et habitants de la rue : pour comprendre la façon dont ils vivent la rue au quotidien ;
- Les acteurs économiques : pour recueillir leurs besoins et appréhender leur logique spécifique d'un point de vue commercial ;
- Les usagers de la rue : pour connaître les raisons qui les conduisent à fréquenter cette rue et les usages qu'ils en ont.



# Les modalités et les dates de la première phase de concertation



## Outils d'information et de contribution tout au long de la démarche

- Mini-enquête en ligne du 14 février au 21 mars
- Site de la participation de Bordeaux Métropole
- Site de la Ville de Bordeaux

# Les outils à disposition du public pour s'informer et contribuer



## LES OUTILS DISPONIBLES EN CONTINU

- **Des campagnes de diffusion par mail et en porte-à-porte auprès des commerçants** ont été réalisées en amont de la concertation et des événements pour mobiliser les publics cibles autour des temps de rencontre ;
- **Un flyer** contenant les messages clés du projet, l'agenda de la concertation et le QR code de la mini-enquête a été distribué lors du forum de lancement et des événements, dans les boîtes aux lettres sur le secteur et au cours d'une campagne d'affichages dans les commerces et bâtiments de la dalle de Mériadeck ;
- **Une page dédiée sur le site de la participation de Bordeaux Métropole** a été ouverte. Elle informe le public sur les modalités de la concertation (objectifs /enjeux, calendrier, périmètre,...) et héberge la mini-enquête : <https://participation.bordeaux-metropole.fr/processes/Bonnac>
- **Une page dédiée sur le site de la participation de la Ville de Bordeaux** a également été ouverte. Elle relaie les actualités de la démarche et renvoie au site de Bordeaux Métropole <https://www.bordeaux.fr/p158575/avenir-rue-georges-bonnac>
- **Une communication réalisée via les réseaux sociaux** de Bordeaux Métropole et de la ville de Bordeaux



# Le forum participatif de lancement

## Un temps de présentation

Les objectifs, le périmètre et les enjeux du projet ont été posés collectivement. Le développement du projet s'inscrit dans une démarche de construction collective.

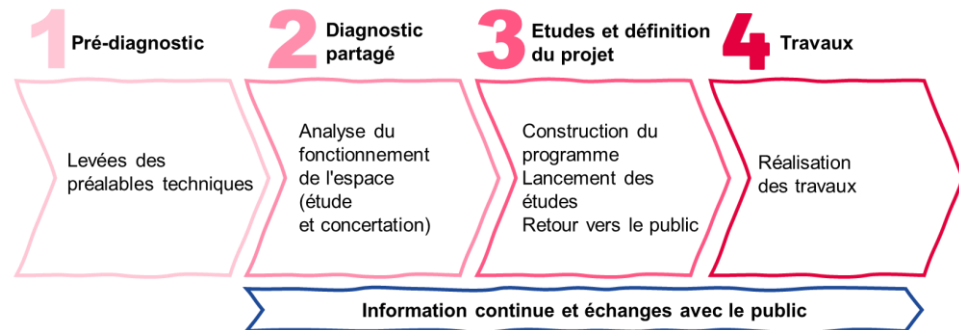
Le dispositif de concertation a été présenté avec un appel à la participation du plus grand nombre.

## Un temps participatif

Des ateliers participatifs ont été animés à l'échelle de chaque tronçon de la rue pour recueillir les perceptions et les attentes avec un plus grand niveau de précision. Dans un second temps, les participants étaient invités à partager leurs actions prioritaires à l'échelle globale du projet.

Les contributions recueillies concernaient notamment :

- L'apaisement (59%) avec l'aménagement des trottoirs en faveur des cheminements et des terrasses et l'organisation des mobilités ;
- La végétalisation (18%) avec presque exclusivement des propositions de végétalisation des espaces ;
- L'animation (18%) avec des suggestions à peu près équivalentes d'ajout de mobilier urbain, de soutien au développement des commerces ou de création d'espaces de rencontres.





# Le porte-à-porte « commerçants et entreprises »

## Les objectifs :

- « Aller vers » les publics commerçants et entreprises ;
- Administrer la mini-enquête ;
- Mener des échanges de qualité et recueillir la parole.

## Les points clés des échanges :

- Le maintien des places de stationnements (34%) pour la clientèle et les livraisons;
- Le besoin de créer un véritable lien entre le centre ville et la rue Georges Bonnac en termes d'animation (13%);
- La possibilité de pouvoir élargir les trottoirs (19%) afin d'accueillir des terrasses.

*« Conserver le stationnement pour la vie des commerces ».*

*« Rue anonyme, à rendre plus gaie et à intégrer dans la continuité de la ville : les décorations de Noël, par exemple, s'arrêtent au début de la rue.*

*« Il faut élargir les trottoirs pour permettre l'agrandissement des terrasses.*







# Les stands mobiles

## Les objectifs :

- Aller vers les publics de passage sur plusieurs sites de fréquentation du secteur (tous publics, employés de bureau et fonctionnaires, familles) ;
- Informer sur le projet et la démarche de concertation ;
- Permettre au public de s'exprimer sur le projet et recueillir son expérience d'usage.

## Les points clés des échanges :

- *Square des Commandes de France* : des échanges très centrés sur le site avec de fortes attentes concernant son réaménagement et son intégration dans le projet ;
- *Mériadeck* : des attentes fortes sur l'organisation des mobilités (15%), sur les cheminements piétons et la plantation d'arbres (10% chacun) ;
- *Place du 11 novembre* : des échanges majoritairement axés sur la place du vélo et des piétons (21%), et aux enjeux de développement de la végétalisation (10%).







# Le micro-trottoir

## Les objectifs :

- « Aller à la rencontre » de tous les publics le long du linéaire du projet (les salariés sur leur pause déjeuner, les parents d'élèves à la sortie des écoles, les usagers des transports en commun) ;
- Collecter des réponses à la mini-enquête
- Échanger et recueillir des contributions complémentaires

## Les points clés des échanges :

- L'apaisement (31%) à travers l'organisation des mobilités et la sécurité routière ;
- L'animation (29%) avec le soutien au développement des commerces et la création d'espaces de rencontres ;
- La végétalisation (26%) via la plantation d'arbres et la végétalisation des espaces.



« Voitures, vélos et piétons doivent cohabiter en respect le code de la route... »

« Donner une place et faire plus attention aux commerces qui s'installent »



# La balade urbaine

## Les objectifs :

- Réaliser un diagnostic en marchant ;
- Favoriser la projection du public le long du linéaire du projet ;
- Permettre l'émergence de propositions, de points de vigilance, ...

## Les points clés des échanges :

- « Vers la place Gambetta » : les conflits d'usages et les nuisances sur la portion qui mène vers la place Gambetta et l'envie d'aménager le square des Commandos de France ;
- « Haut de la rue Georges Bonnac » : le désir de voir l'offre commerciale se diversifier, et la possibilité de réorganiser les espaces en proposant du stationnement côté Mériadeck et de la végétalisation côté commerces ;
- « Milieu de la rue Georges Bonnac » : une clarification souhaitée sur les sens de circulation et une meilleure cohabitation avec les mobilités douces ;
- « Bas de la rue Georges Bonnac » : l'accessibilité et la connexion entre la dalle Mériadeck et la rue Georges Bonnac à améliorer.





# La mini-enquête

## Les objectifs :

- Avoir une image de la rue telle qu'elle est perçue et vécue ;
- Recueillir l'expression de tous les publics avec une approche quantitative des avis.

### 1. Quels sont vos principaux usages de la rue Georges Bonnac et de son quartier ? :

- ☐ J'y habite
- ☐ J'y scolarise mes enfants
- ☐ J'y pratique des activités culturelles et/ou sportives
- ☐ J'y fais mes courses
- ☐ J'y travaille
- ☐ Je la traverse pour accéder au centre-ville ou à un autre lieu

### 2. Quelles sont pour vous les fonctions principales de la rue Georges Bonnac ?

- ☐ Travailler
- ☐ Faire ses courses (commerces & services)
- ☐ Habiter
- ☐ Aller au restaurant
- ☐ Pratiquer des activités (loisirs, culturels)
- ☐ Se promener
- ☐ Accéder au centre-ville

### 3. Quels mots utiliseriez-vous pour qualifier AUJOURD'HUI la rue Georges Bonnac ? (3 maxi)

- ☐ Jolie
- ☐ Moche
- ☐ Sale
- ☐ Agréable
- ☐ Désagréable
- ☐ Pratique
- ☐ Stressante
- ☐ Calme
- ☐ Conviviale
- ☐ Anonyme
- ☐ Minérale
- ☐ Végétale
- ☐ Vieillissante
- ☐ Moderne
- ☐ Autre : \_\_\_\_\_

### 4. Demain, selon vous quelles sont les actions prioritaires à mener pour réaménager la rue Georges Bonnac ?

- ☐ Végétaliser la rue
- ☐ Développer les mobilités douces
- ☐ Créer des espaces de rencontre
- ☐ Valoriser les commerces de la rue
- ☐ Créer du lien avec le centre-ville et le quartier Mériadeck
- ☐ Maintenir la diversité des usages (logement, bureaux, commerces, loisirs, ...)
- ☐ Optimiser la place de la voiture et garantir l'équilibre des usages (stationnement, dépose minute, circulation fluide)
- ☐ Ajouter du mobilier (bancs, poubelles, ...)
- ☐ Créer des espaces de promenade
- ☐ Créer des espaces de pause
- ☐ Sécuriser la circulation et les cheminements piétons ou cyclables

### 5. Citez une action concrète à mener pour atteindre chaque objectif du projet

- ☐ Végétaliser : \_\_\_\_\_
- ☐ Animer : \_\_\_\_\_
- ☐ Apaiser : \_\_\_\_\_



# La mini-enquête

## Les résultats :

Q1. Quels sont vos principaux usages de la rue Georges Bonnac et de son quartier ?



Je la traverse pour accéder au centre-ville ou à un autre lieu  
37%



J'y habite  
19%



J'y scolarise mes enfants  
3%



J'y travaille  
11%



J'y fais mes courses  
21%



J'y pratique des activités culturelles et/ou sportives  
9%

Q2. Quelles sont pour vous les fonctions principales de la rue Georges Bonnac ?



Accéder au centre-ville  
33%



Travailler  
9%



Faire ses courses  
20%



Se promener  
10%



Pratiquer des activités (loisirs, culturels)  
5%

Aller au restaurant  
8%

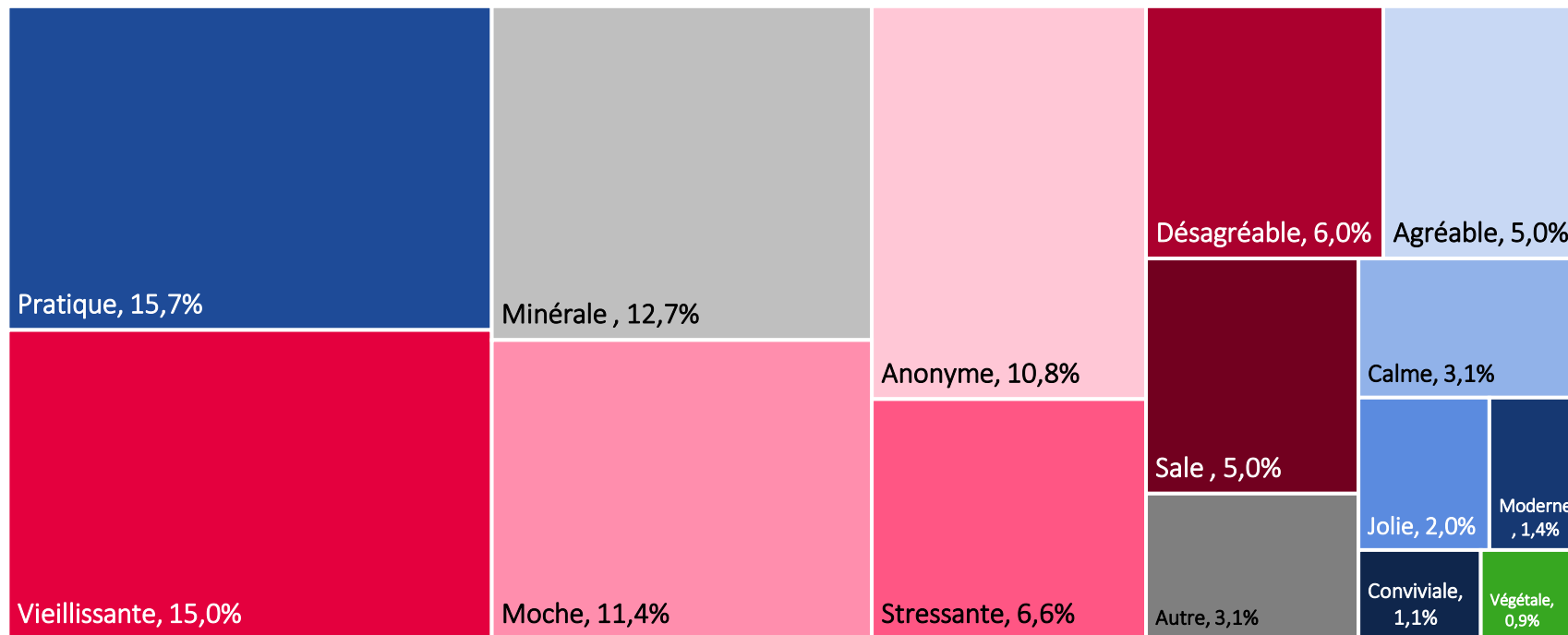


Habiter  
15%



## La mini-enquête

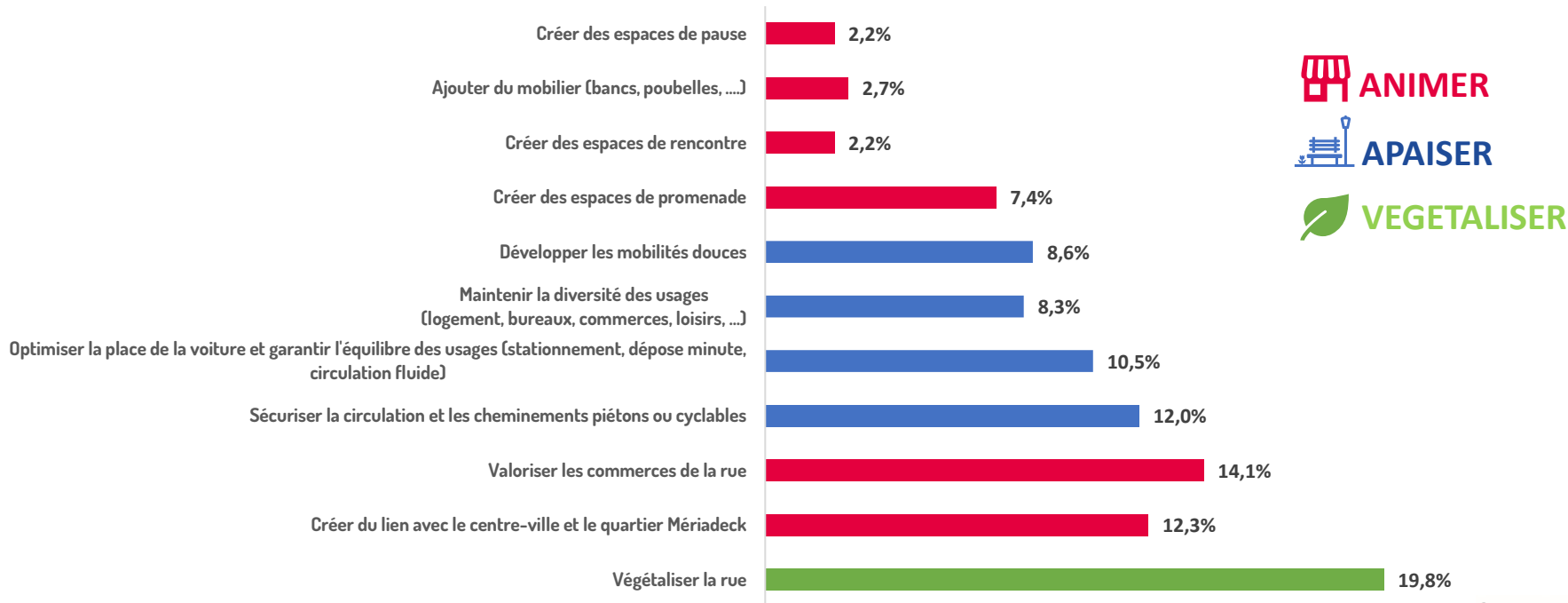
Q3. Quels mots utiliseriez-vous pour qualifier AUJOURD'HUI la rue Georges Bonnac ?





## La mini-enquête

**Q4. Demain, selon vous quelles sont les actions prioritaires à mener pour réaménager la rue Georges Bonnac ?**





# Le forum participatif de restitution

## Un temps de présentation

Ce forum a permis de rappeler les ambitions et le contexte de cette phase de concertation, ses modalités pratiques et son bilan. L'équipe projet a pu ainsi présenter les grands enseignements pour chacun des trois thèmes (végétaliser, animer et apaiser). Cette restitution a permis d'aboutir sur une synthèse des enjeux du projet.



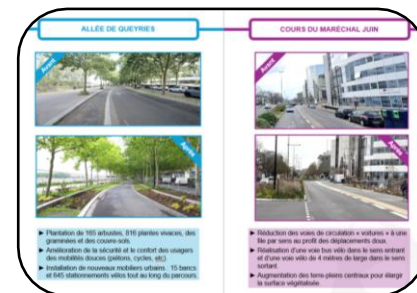
## Un temps participatif

Trois stands thématiques étaient proposés aux participants.

Un premier espace pour « partager » les enjeux et compléter le diagnostic présenté lors de ce forum.

Un deuxième espace pour « s'inspirer » à l'aide d'exemples de réalisations locales, nationales et européennes.

Enfin un troisième espace pour « se projeter » en invitant les participant à imaginer la répartition idéale de l'espace et des usages pour demain sur la rue Georges Bonnac.







# LES GRANDS ENSEIGNEMENTS DE LA CONCERTATION

# Le positionnement général exprimé par les participants

Le public a témoigné d'une certaine bienveillance à l'égard de la démarche. Les 400 personnes rencontrées sur le terrain et les 179 enquêtes remplies révèlent une posture constructive et un intérêt de la population pour la concertation (1200 contributions). Une volonté forte de conserver la diversité des usages de la rue et de les faire cohabiter se fait ressentir.

## La concertation a permis de faire émerger deux niveaux d'acceptation :

### **Une majorité en attente de l'amélioration d'un axe structurant du quartier et de la ville :**

Les publics présents aux démarches de concertation ont formulé de nombreuses propositions.. A titre d'exemple, lors du forum de lancement 66% des contributions formulées sont des propositions d'actions contre seulement 18% de contributions neutres et 16% de contributions sur des points de vigilance. Ils sont donc déjà en « mode projet » en attente d'une mise en cohérence et d'une harmonisation de la rue.

### **Une minorité plus réticente à l'égard de l'opportunité du projet :**

Une minorité de participants a exprimé des doutes. Pour certains des aménagements récents ont été réalisés. Ils ne voient pas l'utilité d'un nouveau projet qui ne prendrait pas en compte ce qui vient d'être fait. Selon eux, avant de vouloir réaliser de nouveaux aménagements, il faut être en capacité d'entretenir l'existant. Pour d'autres, c'est l'argument financier qui est avancé avec le manque de moyens des collectivités.

# Analyse détaillée des sujets abordés au cours de la concertation

## I. L'APAISEMENT

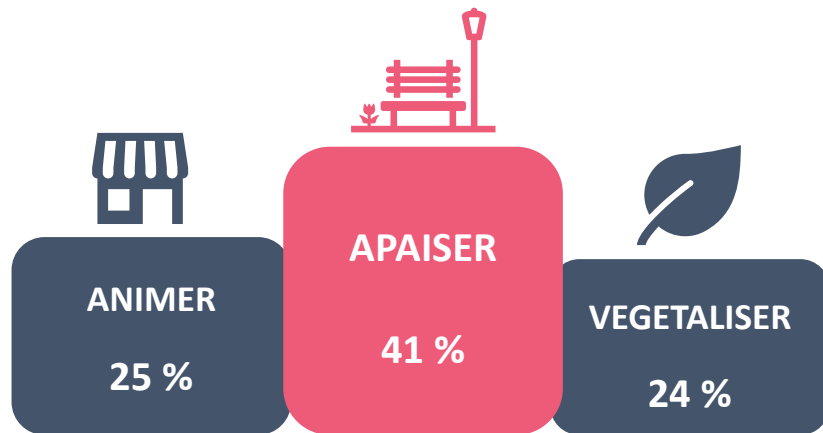
- L'organisation des mobilités
- Réduire la place de la voiture
- L'optimisation du stationnement
- Le développement des mobilités douces / alternatives

## II. L'ANIMATION

- L'aménagement des trottoirs
- Le soutien / développement des commerces
- Le développement de la convivialité
- L'embellissement et la propreté

## III. LA VEGETALISATION

- La végétalisation des espaces
- La plantation d'arbres
- Le confort climatique –création d'îlots de fraîcheur





## I. L'APAISEMENT

- Organiser les mobilités
- Réduire la place de la voiture
- Optimiser le stationnement
- Développer les mobilités douces

# Organiser les mobilités

La rue Georges Bonnac est un axe de circulation d'entrée de ville qui assure la liaison entre le centre de Mérignac et de Bordeaux. En sens inverse, la sortie de Bordeaux se fait via la rue Judaïque, et République pour les bus et vélos. La rue Georges Bonnac est aussi un axe de sortie pour les riverains. De nombreux flux de mobilité y convergent donc et le public témoigne d'un enjeu fort de réorganisation des mobilités pour garantir cohérence, optimisation des espaces et sécurité de tous.

## Le plan de circulation :


Les nombreuses rues qui convergent vers la rue Georges Bonnac posent des difficultés aux usagers après plusieurs révisions du plan de circulation. Le bas de la rue est notamment concerné avec un décalage entre la volonté de repousser la place de la voiture et les changements de sens de circulation qui créent de nouveaux points de congestion.

## La signalétique et la lisibilité des espaces :


Les conflits d'usages entre piétons et cyclistes sont nombreux sur tout le linéaire, et plus particulièrement proche de la place Gambetta. Une signalétique (feux, panneaux) et / ou des aménagements (pistes cyclables, passages piétons) permettraient de distinguer et de sécuriser les espaces.

## L'équilibre entre la place de la voiture et des modes actifs :

Une nouvelle organisation des mobilités doit permettre de repenser la place destinée à chaque mode de déplacements et notamment la voiture et les modes actifs qui ont été les plus questionnés. Pour la quasi-totalité des participants, il ne s'agit pas de supprimer la voiture mais de rééquilibrer sa place au regard des besoins des autres modes.



« Plan de circulation des rues en sens unique qui vont toutes vers la rue Georges Bonnac »  
(contribution citoyenne)



« Signalétique pour délimiter une piste cyclable sur la chaussée ».  
(contribution citoyenne)



« Apporter de la lisibilité entre les différents usages (piétons, restaurants, vélos, stationnement, voitures, transports en commun) ».  
(contribution citoyenne)

# Réduire la place de la voiture

L'image de la rue Georges Bonnac est celle d'un axe circulant et trop souvent encombré. En lien avec la thématique de l'organisation des mobilités, la voiture occupe aujourd'hui une place importante sur l'espace public.

## L'optimisation de la place de la voiture :


L'optimisation de la place de la voiture ne signifie pas une suppression de la voiture. Optimiser la place de la voiture revient à repenser l'organisation et l'espace qui lui est laissé à la fois en circulation et en stationnement.



«Ne pas stigmatiser les usagers de la voiture ». (contribution citoyenne)

## La sécurisation de la circulation automobile:

La sécurisation de la circulation automobile est exprimée de deux manières au sein des contributions. Sécuriser la circulation automobile peut d'abord s'entendre au sens de la garantir et de la maintenir, tout en la réduisant. Cet enjeu peut aussi signifier une sécurisation des interactions que peut avoir la voiture avec les autres modes de transports dont les mobilités douces et collectives.



«Apporter de véritables solutions alternatives à la voiture pour les riverains.... ». (contribution citoyenne)

## L'incitation au changement de mobilité:

Une incitation au changement de mobilité repose sur des transports en commun plus efficaces. L'objectif d'inciter au changement de mobilité est certes important mais ne caractérise pas uniquement la rue Georges Bonnac. Des solutions plus innovantes comme le développement de l'autopartage ont aussi été proposées pour inciter au changement.

# Optimiser le stationnement


La rue est qualifiée de « pratique » compte-tenu de la diversité des usages qu'elle offre et notamment pour son activité commerciale. Le stationnement est donc un enjeu majeur pour l'accueil et l'attractivité de son tissu économique.

## Maintien de solutions de stationnement adaptées aux usages :

Plusieurs logiques d'acteurs sont à l'œuvre autour du stationnement mais convergent vers la nécessité de le préserver sous conditions. Les commerçants insistent sur la nécessité d'avoir des emplacements réservés à la livraison et à la clientèle. Les riverains sont eux favorables au maintien du stationnement à cause de la crainte de ne pas pouvoir stationner proche de leur domicile. Repenser le stationnement est donc nécessaire mais ne doit pas se faire sans considérer ces besoins premiers.

## Optimisation du stationnement et végétalisation :

Stationnement et végétalisation ne doivent pas être opposés mais un maillage peut être réalisé pour concilier ces deux enjeux. L'objectif de réorganiser le stationnement est donc partagé par tous et des solutions sont proposées. Les places de stationnement pourraient par exemple être déplacées au niveau du trottoir côté Mériadeck, moins investi afin de permettre un stationnement plus acceptable.



« Prendre davantage en compte les commerçants sur la question du stationnement ». (contribution citoyenne)



« Risque de fermeture de commerces si on ne garde pas des places de stationnement. ». (contribution citoyenne)



« Conserver des stationnements pour les riverains, les clients et les professionnels ». (contribution citoyenne)



# Développer les mobilités douces

La rue Georges Bonnac est un axe clé, un véritable pôle multimodal à proximité du tramway, de plusieurs lignes de bus et cars régionaux. Les mobilités douces se développent sous contraintes en termes d'aménagement. Voici quelques ratios : 1 vélo pour 3 voitures en moyenne sur la rue, 2 piétons pour 3 voitures au niveau de La Poste et 1 piéton pour 3 voitures à côté Square Labit.

## Le développement des pistes cyclables :

La rue Georges Bonnac, et le quartier sont traversés par plusieurs pistes cyclables. La qualité de ces cheminements et leur sécurité posent cependant question. Des contributions évoquent des conflits d'usages entre cyclistes et piétons ou cyclistes et autobus. Les participants demandent un renforcement de la sécurité pour les piétons à proximité de la place Gambetta et pour les cyclistes sur les voies partagées.

## Une augmentation de la desserte de bus :

Une meilleure cadence de la fréquence de bus et une meilleure desserte de la rue sont sollicitées par les publics rencontrés. Ils indiquent que les pratiques évolueraient plus facilement vers d'autres modes de déplacements alors même que la rue est déjà desservie par plusieurs lignes de bus.

## Une organisation plus favorable de la rue :

La répartition de l'espace et le développement des mobilités douces doit se faire en toute sérénité et éviter les conflits d'usages. Un partage plus équitable entre mobilités pourrait profiter aux mobilités douces qui sont en plein essor sans pour autant nuire aux autres mobilités. L'espace consacré aux voitures pourrait par exemple être réduit à une voie ce qui permettrait d'élargir les trottoirs pour les piétons sur le côté Nord.

« Prévoir une continuité de la piste cyclables dans cette rue et les rues adjacentes ». *(contribution citoyenne)*

« Avoir une piste cyclable assez large tout le long de la route et séparée de la chaussée des voitures dès que c'est possible ». *(contribution citoyenne)*

« Limiter la circulation routière et prioriser les transports en commun et la mobilité douce ». *(contribution citoyenne)*

« Concilier tous els modes de transports en privilégiant les mobilités douces et écologiques ». *(contribution citoyenne)*



## II. L'ANIMATION

- Aménagement des trottoirs
- Soutien et développement des commerces
- Développement de la convivialité et de l'animation
- Embellissement et propreté

# Soutien et développement des commerces


L'animation de la rue Georges Bonnac repose sur ses acteurs économiques. Les commerces ont donc un rôle à jouer pour redynamiser cet axe.

## Le soutien de l'activité existante :


L'organisation de l'espace et les questions de stationnement précédemment évoquées sont primordiales pour les commerçants en termes de livraisons ou d'accueil de la clientèle. L'association aux manifestations existantes et l'inscription dans une véritable dynamique d'animation à l'échelle du quartier et de la ville est aussi une intervention qui peut être menée en faveur de l'activité commerciale existante.

## Le développement de nouveaux commerces et restaurants :

Concernant le développement des commerces, malgré une offre importante de restauration, une plus grande diversification serait appréciée. L'idée d'un aménagement et d'une extension des trottoirs côté maisons de ville, avec de la place pour les terrasses, pourrait inciter d'autres commerces à s'implanter ou ouvrirait la possibilité de réaliser des événements ponctuels (marché, des commerces ambulants, brocante, etc.).



*« L'animation ce sont les commerces qui l'apportent. Il convient de les inciter à renouveler leurs devantures et leur offre pour fidéliser le chaland ».*  
(contribution citoyenne)



*« Donner plus de place aux commerces restaurants et lieux d'activités. L'élargissement des trottoirs sur certaines parties de la rue semble être une bonne option. ».* (contribution citoyenne)



*« Faciliter l'installation de commerces de proximité et leurs accès. Arrêts minute...Permettre l'agrandissement des terrasses des cafés et restaurants ».*  
(contribution citoyenne)

# Aménagement des trottoirs

L'axe est décrit comme n'incitant pas à la promenade et les adjectifs utilisés par les personnes enquêtées accentuent cette impression d'une rue « anonyme » et « stressante ». L'atmosphère est source de préoccupations et l'un des facteurs pour en améliorer l'ambiance serait l'aménagement des trottoirs.

## Adaptation de la taille des trottoirs :

La disproportion entre les trottoirs de la rue Georges Bonnac est une caractéristique marquante de cette rue. Le trottoir côté Mériadeck est très large et moins agréable pour la promenade à l'inverse du trottoir opposé. Les trottoirs sont donc à recalibrer pour s'adapter aux usages et leur emprise doit être repensée. Le trottoir côté Mériadeck mériterait d'être rétrécis car son emplacement est peu accueillant sous la dalle. A l'inverse, il serait plus agréable d'agrandir le trottoir du côté des maisons de ville.

## Place plus grande et plus qualitative aux cheminements piétons :

Les gains de place réalisés sur le trottoir coté maisons de ville, permettraient une déambulation plus confortable. Les piétons profiteraient ainsi d'un cheminement plus dégagé et sécurisé. Des aménagements pourraient y être réalisés afin que le trottoir soit plus attrayant.

« Préserver un large trottoir, de préférence en pavé pour donner un aspect qualitatif côté Saint-Seurin, afin de faciliter l'installation de commerces ou de bars/restaurants. La largeur de la rue serait propice à un espace de pause dégagé, façon coulée verte. Un large trottoir serait le prolongement naturel de la rue Porte Dijaux ». *(contribution citoyenne)*

« Avoir de larges trottoirs du côté des commerces afin que les restaurants puissent installer de grandes terrasses ombragées. Les grands trottoirs longeant les parkings de Mériadeck paraissent bien vides et inutiles. ». *(contribution citoyenne)*

« Opportunité de se saisir de ce projet pour ramener les piétons et les vélos par la rue Gambetta, tout le long des maisons de ville de la rue Georges Bonnac et en faire quelque chose de plus apaisé. Pour cela il faut déplacer la circulation côté Mériadeck et pacifier le côté maisons de ville, pour avoir des terrasses plus larges et de l'animation, en le connectant à la végétation de l'îlot central » *(contribution citoyenne)*

# Développement de la convivialité et de l'animation

## Mobilier urbain pour développer des espaces de pause et ludiques :

Le déploiement d'un mobilier urbain qui ne soit pas que fonctionnel est suggéré. Il permettrait de créer et d'agrémenter d'autres espaces de pauses et de rencontres, des aires de jeu et de créer une cohérence tout au long de la rue.

## Programmation culturelle et événementielle :

Les programmations et animations proposées sont assez hétérogènes. Le souhait est de redonner de la vie à la rue Georges Bonnac. Ce travail pourrait être mené en lien avec les associations du secteur et prendre diverses formes : affichage de photographies, street art,.....

## Création de liens avec le centre-ville :

La création de liens avec le centre ville a pour but de dépasser l'effet de frontière de la rue. Une dynamique doit être insufflée pour retisser du lien grâce à l'animation. La rue pourrait devenir une longue promenade, dans la continuité de la place Gambetta proposant une meilleure lisibilité des accès à la dalle Mériadeck.

## Espaces de convivialité et de rencontres aménagés :

Les espaces de convivialité ont été sources d'exemples très précis. Parmi ces espaces, le square des Commandos de France a été cité à de nombreuses reprises car il est important et a un fort potentiel pour accueillir de nombreux aménagements : marché, lieu d'exposition, œuvre totem, aire de jeux, manège, terrain de pétanque, kiosque à journaux, etc.

«Faire se rencontrer les différents publics autour de pôle de commerces ou d'animations récurrentes et festives».  
*(contribution citoyenne)*

«Créer du lien avec le centre ville et donner envie d'aller plus loin que le square des Commandos dans un esprit de balade».  
*(contribution citoyenne)*

«Ajouter des panneaux pour exposer des créations artistiques comme le long des quais ou du jardin public.»  
*(contribution citoyenne)*

# Embellissement et propreté

Lors de la démarche les citoyens se sont exprimés dans le sens d'une acception large de l'animation. Cette thématique englobe l'ambiance de la rue et aussi son aspect général et sa salubrité.

## Valorisation des façades, travail sur les couleurs, la forme des espaces :

En matière d'embellissement, les termes employés lors de l'enquête traduisent le ressenti d'un axe aseptisé. La rue souffre également de la comparaison avec la place Gambetta récemment réaménagée. Les propositions faites sont essentiellement esthétiques : ravalement et nettoyage des façades, mise en valeurs des bâtiments, enjolivement des trottoirs, ...

Le besoin d'un travail sur la clarification et l'embellissement des espaces d'accès à la dalle de Mériadeck est aussi apparu.

## Entretien de l'espace public et notamment les aménagements récents :

La prise en compte des réalisations récentes joue dans l'appréciation de la rue. Pour certains il faut en premier lieu entretenir les aménagements existants et s'assurer de leur durée dans le temps afin que la rue paraisse plus belle et propre.

## Ajout de mobilier urbain dédié à la propreté :

La propreté repose sur des mobiliers urbains ponctuels et concrets. Ces éléments sont principalement incitatifs comme l'ajout d'espaces canins, un ramassage plus fréquent des ordures pour éviter la prolifération des rats, ou des cendriers urbains.

«Améliorer l'esthétique des trottoirs et la propreté des façades des bâtiments».

*(contribution citoyenne)*

«Créer une rambla sur la façade de pierre au sud, au soleil avec des arbres et contre-allée ».

*(contribution citoyenne)*

«Attention à la propreté côté Mériadeck, chacun reporte la responsabilité sur les autres».

*(contribution citoyenne)*



### III. LA VEGETALISATION

- Préserver le confort climatique
- Planter des arbres
- Végétaliser les espaces



# Préserver le confort climatique

## Création d'îlots de fraîcheur et la création d'espaces ombragés


Une thématique fortement connectée aux enjeux d'adaptation au changement climatique mais également au cadre de vie avec le développement de la végétalisation. Une thématique abordée du point de vue des bénéfices attendus et non d'une action en tant que telle. La multiplication des zones d'ombrages occupe une place importante des solutions proposées pour limiter la hausse de la température. Cette proposition concerne la rue dans son entièreté et notamment le côté maisons de ville qui accueille de nombreux piétons .

### Le renforcement et le continuum de la trame verte :


La rue Georges Bonnac est au cœur d'un secteur présentant plusieurs espaces végétalisés (Gambetta, Esplanade Charles de Gaulle, ...) mais crée une discontinuité que le public pointe, tout comme le diagnostic technique. Ce continuum de la trame verte porte également des enjeux de préservation de la biodiversité.

### Equilibre entre espace minéral et végétal :


Le terme « minéral » est le premier adjectif utilisé pour décrire la rue alors que le terme « végétal » arrive en dernière position. Il est donc attendu de repenser la rue avec cet enjeu majeur mais en veillant au bon équilibre général des usages et du cadre de vie.



*«Mieux ombrager le trottoir Nord utilisé par les piétons et par les commerçants». (contribution citoyenne)*



*«Implanter des bacs autonomes pour supporter les périodes de sécheresse et adapter les végétaux aux conditions climatiques présentes et futures». (contribution citoyenne)*



*«Débitumer les trottoirs côté Mériadeck pour créer de nouvelles bandes plantées qui recueillent les eaux de pluie». (contribution citoyenne)*

# Planter des arbres

La plantation d'arbres est une action emblématique pour les participants, très régulièrement citée et associée à « l'arbre » comme objet symbolique. Il s'impose dans l'imaginaire de tous comme le totem de la nature en ville, de l'ombrage et du confort climatique.

## Préservation les arbres existants

Une première approche consiste à exprimer la nécessité de garantir la préservation et l'entretien de l'existant. Il est attendu une bonne intégration de toute nouvelle plantation dans l'environnement actuel.

## Plantation de nouveaux arbres:

Le développement des arbres est un attendu important pour lutter globalement contre la minéralité prépondérante de la rue mais aussi avec des attentes très précises. Des lieux ont été fléchés et notamment le square des Commandos de France pour lui donner un aspect plus convivial et agréable ou sur le bas de la rue où pourraient être aménagés des espaces de pause ou de convivialité.

«Planter des arbres pour créer de l'ombre, mettre la végétation autre part que sur les terre-pleins centraux où elle ne bénéficie à personne ».

(contribution citoyenne)

«Replanter des arbres de part et autres jusqu'à Gambetta car cette rue est trop minérale et polluée en raison de la forte circulation.»

(contribution citoyenne)

«Planter des arbres tout du long sur le tronçon entre les boulevards et la place du 11 novembre, notamment côté habitations (aucun arbre actuellement) ».

(contribution citoyenne)

# Végétaliser les espaces

Aujourd'hui, les citoyens estiment que l'accroissement de la couverture végétale sur tous les secteurs de la rue Georges Bonnac doit être réalisée car elle permet de structurer les espaces et les rend plus visibles et lisibles. Ils sont attentifs à ne pas reconsidérer les derniers aménagements mais uniquement venir les compléter.

## Levier d'apaisement de la circulation :

La végétalisation des espaces peut apporter un bénéfice plus large que la seule amélioration de l'environnement. Elle a souvent été évoquée comme outil de médiation des usages et des mobilités sur la rue. Cette interface végétale est déjà présente sur quelques zones suite aux travaux récents mais une action plus globale et harmonisée est attendue.

## Végétalisation des trottoirs et des pieds de bâtiments

De la même manière, la végétalisation peut aussi contribuer à l'animation de la rue et à son esthétique. Elle participe à l'embellissement de la rue, en la rendant plus vivante. La végétalisation des espaces contribue à des cheminements piétons de qualité. Le public rappelle l'enjeu de considérer la végétalisation avec ses enjeux d'entretien sur la durée.

«Végétaliser la rue pour qu'elle soit plus agréable et que les bouchons paraissent moins gênants pour les habitants».

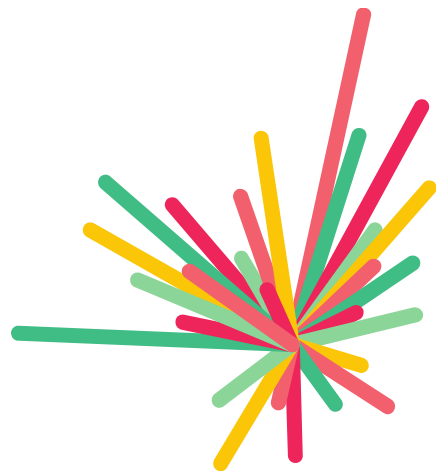
*(contribution citoyenne)*

«Principe de coulée verte côté des maisons (impair) avec la voie descendante apaisée (larges trottoirs et terrasses, pistes vélos)».

*(contribution citoyenne)*

«Dichotomie entre la rue Georges Bonnac, et le niveau supérieur de Mériadeck. Il est nécessaire de créer du lien entre le haut végétalisé et le bas qui ne l'est pas, plus que de végétaliser uniquement le bas.».

*(contribution citoyenne)*



**BORDEAUX  
MÉTROPOLE**